



MINISTERSTVO  
KULTURY

# Poznání kulturně historických hodnot

Památková inspekce Ministerstva kultury České republiky

2024

# Kulturně historické hodnoty v zákoně

Problematiku kulturně historických hodnot zmiňuje **§ 14 odst. 3** zákona č. 20/1987 Sb., o státní památkové péči:

*„V rozhodnutí nebo závazném stanovisku podle odstavců 1 a 2 se vyjádří, zda práce tam uvedené jsou z hlediska zájmů státní památkové péče přípustné a stanoví se podmínky, za kterých lze tyto práce připravovat a provést. **Podmínky musí vycházet ze současného stavu poznání kulturně historických hodnot, které je nezbytné zachovat při umožnění realizace zamýšleného záměru.**“*

Opatřování podkladů v postupech podle **§ 14** zákona o státní památkové péči upravuje **odstavec 4** zmíněného ustanovení:

*„Orgán státní památkové péče příslušný podle odstavců 1 a 2 vydá rozhodnutí nebo závazné stanovisko po předchozím písemném vyjádření odborné organizace státní památkové péče, se kterou projedná na její žádost před ukončením řízení návrh tohoto rozhodnutí nebo závazného stanoviska. Písemné vyjádření předloží odborná organizace státní památkové péče příslušnému orgánu státní památkové péče nejpozději ve lhůtě 20 dnů ode dne doručení žádosti o jeho vypracování, nestanoví-li orgán státní památkové péče ve zvlášť složitých případech lhůtu delší, která nesmí být delší než 30 dnů. Pokud ve lhůtě 20 dnů nebo v prodloužené lhůtě příslušný orgán státní památkové péče písemné vyjádření neobdrží, vydá závazné stanovisko bez tohoto vyjádření.“*

# Dokazování podle správního řádu

## § 2

(1) Správní orgán postupuje v souladu se zákony a ostatními právními předpisy, jakož i mezinárodními smlouvami, které jsou součástí právního řádu (dále jen "právní předpisy"). Kde se v tomto zákoně mluví o zákoně, rozumí se tím též mezinárodní smlouva, která je součástí právního řádu.

(2) **Správní orgán uplatňuje svou pravomoc pouze k těm účelům, k nimž mu byla zákonem nebo na základě zákona svěřena, a v rozsahu, v jakém mu byla svěřena.**

(3) Správní orgán šetří práva nabytá v dobré víře, jakož i oprávněné zájmy osob, jichž se činnost správního orgánu v jednotlivém případě dotýká (dále jen "dotčené osoby"), a může zasahovat do těchto práv jen za podmínek stanovených zákonem a v nezbytném rozsahu.

(4) **Správní orgán dbá, aby přijaté řešení bylo v souladu s veřejným zájmem a aby odpovídalo okolnostem daného případu, jakož i na to, aby při rozhodování skutkově shodných nebo podobných případů nevznikaly nedůvodné rozdíly.**

## § 3

Nevyplývá-li ze zákona něco jiného, postupuje správní orgán tak, aby byl **zjištěn stav věci, o němž nejsou důvodné pochybnosti**, a to v rozsahu, který je nezbytný pro soulad jeho úkonu s požadavky uvedenými v § 2.

# Dokazování podle správního řádu

## § 50

(1) **Podklady** pro vydání rozhodnutí mohou být zejména **návrhy účastníků, důkazy, skutečnosti známé správnímu orgánu z úřední činnosti, podklady od jiných správních orgánů nebo orgánů veřejné moci, jakož i skutečnosti obecně známé.**

(2) **Podklady pro vydání rozhodnutí opatřuje správní orgán.** Jestliže to nemůže ohrozit účel řízení, může na požádání účastníka správní orgán připustit, aby za něj podklady pro vydání rozhodnutí opatřil tento účastník. **Nestanoví-li zvláštní zákon jinak, jsou účastníci povinni při opatřování podkladů pro vydání rozhodnutí poskytovat správnímu orgánu veškerou potřebnou součinnost.**

(3) Správní orgán je povinen **zjistit všechny okolnosti důležité pro ochranu veřejného zájmu.** V řízení, v němž má být z moci úřední uložena povinnost, je správní orgán povinen i bez návrhu zjistit všechny rozhodné okolnosti svědčící ve prospěch i v neprospěch toho, komu má být povinnost uložena.

(4) Pokud zákon nestanoví, že některý podklad je pro správní orgán závazný, **hodnotí správní orgán podklady, zejména důkazy, podle své úvahy;** přitom pečlivě přihlíží ke všemu, co vyšlo v řízení najevo, včetně toho, co uvedli účastníci.

# Dokazování podle správního řádu

## § 51

(1) K provedení důkazů lze užít všech důkazních prostředků, které jsou vhodné ke zjištění stavu věci a které nejsou získány nebo provedeny v rozporu s právními předpisy. Jde zejména o listiny, ohledání, svědeckou výpověď a znalecký posudek.

(2) O provádění důkazů mimo ústní jednání musí být účastníci včas vyrozuměni, nehrozí-li nebezpečí z prodlení. Tuto povinnost nemá správní orgán vůči účastníkovi, který se vzdal práva účasti při dokazování.

(3) Je-li v souladu s požadavky § 3 zjištěna skutečnost, která znemožňuje žádosti vyhovět, neprovádí správní orgán další dokazování a žádost zamítne.

(4) V řízení navazujícím na výkon kontroly, ve kterém je účastníkem řízení kontrolovaná osoba, není třeba provádět protokolem o kontrole, který je podkladem rozhodnutí o přestupku, dokazování.

## § 52

Účastníci jsou povinni označit důkazy na podporu svých tvrzení. Správní orgán není návrhy účastníků vázán, vždy však provede důkazy, které jsou potřebné ke zjištění stavu věci.

# Dokazování podle správního řádu

Speciálně upravuje správní řád následující formy dokazování:

- důkaz listinou - § 53 správního řádu
- důkaz ohledáním - § 54 správního řádu
- důkaz svědeckou výpovědí - § 55 správního řádu
- důkaz znaleckým posudkem - § 56 správního řádu

**Výše uvedené formy dokazování však nejsou úplným výčtem možných důkazních prostředků, ale pouze příkladem těch forem dokazování, u kterých považoval zákonodárce za nezbytné je výslovně podrobněji upravit.**

# Důkazy dle judikatury správních soudů

Správní soudy v rámci přezkumu aktů orgánů státní památkové péče identifikovaly různé důkazy, které sloužily jako podklady pro popis současného stavu poznání kulturně historických hodnot. V této souvislosti tak správní soudy zmínily následující příklady důkazů:

- encyklopedie
- fotografie
- metodika
- písemné vyjádření
- posudek
- stanovisko odborníka

K tomuto tématu je zpracován [doprovodný materiál](#), který vybrané pasáže z jednotlivých rozsudků shrnuje.

# Odůvodnění

- podle § 68 odst. 3 správního řádu se v odůvodnění uvedou důvody výroku, podklady pro jeho vydání, úvahy, kterými se správní orgán řídil při jejich hodnocení a při výkladu právních předpisů, a informace o tom, jak se správní orgán vypořádal s návrhy a námitkami účastníků a s jejich vyjádřením k podkladům rozhodnutí
- možnost vydat rozhodnutí bez odůvodnění – § 68 odst. 4 správního řádu - i zde je vhodné vypracovat malé odůvodnění, které by rekapitulovalo shromážděné důkazy a konstatovalo, že tyto důkazy svědčí věcnému závěru, že zamýšlené práce jsou z hlediska zájmů státní památkové péče přípustné bez omezení
- závazné stanovisko musí v souladu s § 149 odst. 2 správního řádu vždy obsahovat plnohodnotné odůvodnění
- z hlediska obsahu odůvodnění závazného stanoviska podle § 149 správního řádu je v souladu s § 154 správního řádu třeba přiměřeně aplikovat § 68 odst. 3 správního řádu
- zhodnotit důkazy jednotlivě a ve vzájemné souvislosti, žádný neopomenout (byl by to důvod pro provedení přezkumného řízení)
- odůvodnit uložené podmínky (přezkoumatelné omezování práv)



# Dokazování

**v závazném stanovisku je třeba vycházet ze „současného stavu poznání kulturně historických hodnot“**

neplatí to jen při stanovování podmínek, ale je to obecný požadavek, který vyplývá mimo jiné z § 3 a § 50 odst. 3 správního řádu, byť tam je tento požadavek stanoven ve zcela obecné rovině

typickými zdroji tohoto poznání jsou **zejména písemné vyjádření, SHP, ZAV, literatura, historické mapy, posudky, fotografie nebo metodiky – národní (NPÚ), mezinárodní (ICOMOS).**

důkazy musí být identifikovány, tj. v řadě případů být součástí spisu - vytisknout a založit do spisu nebo uvést přesnou citaci literatury, na kterou se odůvodnění odvolává

Příklady chyb:

- „dokazuje to fotografická dokumentace“, aniž by jakýkoli snímek byl součástí správního spisu
- „podle odborné literatury“, aniž by byla zmínka o konkrétní publikaci, jejich autorech, datu vydání atp.
- „aktuální trendy v oboru svědčí o ...“, aniž by bylo zřejmé, co jsou trendy a kde jsou popsány

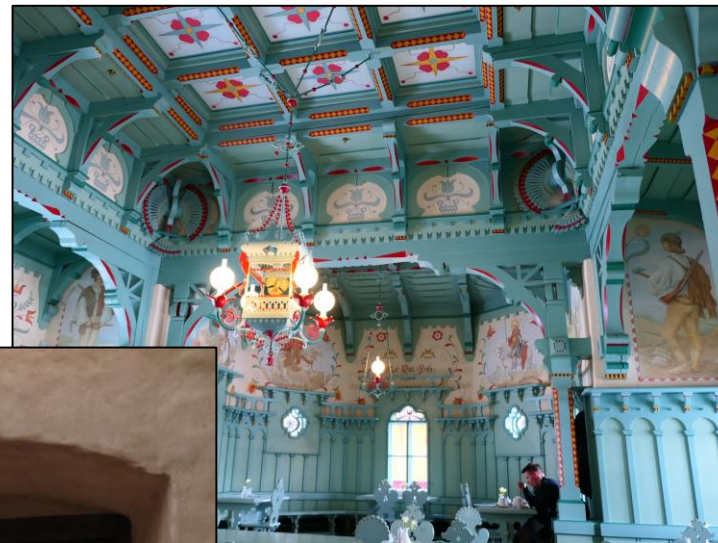
**lze se dovolat i skutečností známých správnímu orgánu z úřední činnosti nebo skutečností obecně známých (tzv. notoriety), i tyto skutečnosti je však třeba výslovně zmínit**

# Dokazování

Autenticita/původnost ve světle judikatury:

*„Původnost“ může být někdy výrazem postupného vrstvení různých architektonických proměn dotyčné stavby, takže památkově cenný je právě stav památky zrcadlící proces těchto postupných proměn, jindy zas výrazem jejího prvotního architektonického ztvárnění, takže památkově cenná je právě ona prvotní, v užším slova smyslu původní, podoba. Prostředkem k dosažení adekvátního vzhledu je i původnost materiálů či technologií použitých při stavebních zásazích do dotyčné nemovitosti. Původnost vzhledu a v menší míře i původnost materiálů či technologií mají v rámci památkové ochrany zásadní váhu a musí být v rámci rozhodovací činnosti správního orgánu na úseku památkové ochrany zohledněny.*

viz např. rozsudek Nejvyššího správního soudu č. j. 7 As 43/2009 – 52 ze dne 13. 8. 2009



národní kulturní památky  
Kunětická hora a Libušín  
na Pustevnách, spojené  
jménem architekta  
Jurkoviče

# Dokazování

platí základní zásada činnosti správních orgánů - § 2 odst. 4 správního řádu – ve shodných případech stejně, v obdobných obdobně:

*okno v panelovém domě v MPR x okno v historizující vile v MPR není ta samá ani podobná věc, ale musíme to být schopni vysvětlit a např. možné varianty hodnotových hledisek jsou uvedeny níže*



Památková rezervace Karlovy Vary

# Předmět ochrany

předmět ochrany a předmět řízení popsat v souvislostech  
nepopisovat sklepy, když se rozhoduje o střeše

je třeba popsat

- hodnotu kulturní památky relevantní z hlediska předmětu řízení
- hodnotu památkové rezervace nebo památkové zóny relevantní z hlediska předmětu řízení a od ní teprve odvozovat podíl dotčené nemovitosti na hodnotách památkové rezervace nebo památkové zóny.

rozsudek Městského soudu v Praze č. j. 8 A 29/2015 – 43 ze dne 5. 4. 2018 k tomu uvádí:

*„Posláním této zóny není a nemůže být individuální ochrana jednotlivých nemovitostí. Podle soudu zájmy státní památkové péče v této oblasti nejsou natolik silné jako u objektů, které jsou kulturními památkami.“*

V památkových rezervacích či památkových zónách se tak obtížně hájí stavby, které se svou urbanistickou koncepcí, vzhledem, technickým řešením nebo dobou vzniku vymykají z obecných kvalit daného území.

Ochranné pásmo – nejtěžší odůvodňování. Vycházíme z podmínek ochrany, kdy však chráníme předmět ochrany ne ochranné pásmo. Nejdůležitější budou pohledové vazby.



# Hledání hodnot

Radová, Milena: Koncepce památkového zásahu do stavebního díla, její úloha a východiska, in: Památky a příroda, XII, 1987, č. 1, str. 1 - 9, č. 2, str. 65 – 75.

## Hodnoty stavebního díla

- hodnota historického dokumentu
- hodnota kulturního díla
- hodnota jedinečnosti
- hodnota typičnosti
- hodnota souvztažnosti památky s prostředím
- hodnota symbolu
- vžitá podoba památky
- hodnota emocionální působivosti památky
- cena stáří
- hodnota funkční
- hodnota relativní významnosti památky



Poznámka: Texty popisující dále jednotlivé hodnoty jsou převzaty z výše uvedeného článku či jsou parafrází textu obsaženého v tomto článku, text v kurzívě je komentářem či doplněním autora této prezentace.

# Hledání hodnot

Výše uvedená kritéria mohou být u jednotlivých stavebních památek zastoupena v různé míře či dokonce budou zastoupena pouze některá.

Některé z výše uvedeného výčtu hodnot lze vztáhnout i k dílčím (např. konstrukčním) prvkům kulturní památky.

Současně je možné některé z těchto hodnot plně vztáhnout i k hodnotám památkových rezervací a památkových zón, ale hlavně k otázce, jak se jednotlivé nemovitosti podílejí na obecných hodnotách těchto území.

tato kritéria tak mohou být ve všech případech využitelná při vysvětlení toho, nakolik jde s ohledem na § 2 odst. 4 správního řádu v konkrétním případě o situaci obdobnou nebo totožnou:

- lze se tak dovolávat standardního řešení – v místě, u typu stavby, stavby z konkrétního období
- lze vyvrátit tvrzení žadatele či jiného účastníka řízení, že je třeba sledovat řešení na sousední nemovitosti, pokud dotčená nemovitost a sousední nemovitost nesdílejí totožné hodnoty

# Hledání hodnot

## hodnota historického dokumentu

Zásadní význam pro stanovení způsobu památkové obnovy má rozeznání charakteru vazeb mezi památkou a dokumentovanou událostí. Zdrojem přímé hodnoty historického dokumentu je sama věcná existence památky, zatímco nepřímé hodnoty vyplývají z významu událostí, osobností atp. spjatých se vznikem nebo některým údobím trvání památky. Přímá úměrnost mezi mírou zpředmětnění hodnoty dokumentu památkou samou a intenzitou požadavku na ochranu, obnovu a uplatnění hmotných nositelů této hodnoty je evidentní (např. rekonstrukce stavební etapy dokládající mimořádný význam objektu v určitém období).

*Tato hodnota pak nemusí být platná jen pro kulturní památku, ale i pro její části (např. vrypy po ostření nožů), nebo pro celá území a jejich koncepci.*



Krajina pro chov a výcvik ceremoniálních kočárových koní v Kladrubech nad Labem  
Kostel sv. Štěpána v Kouřimi



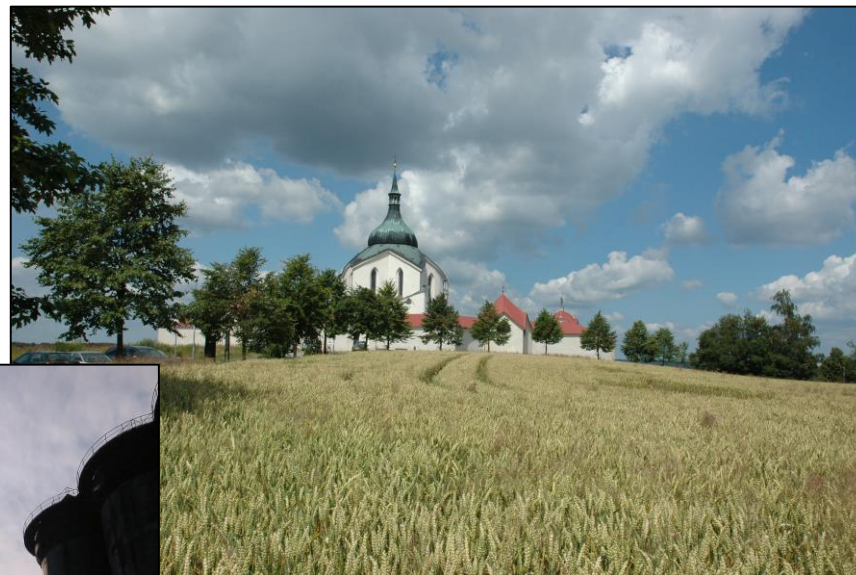


# Hledání hodnot

## hodnota kulturního díla

Metodu hodnocení, jehož samozřejmým předpokladem je snaha o dosažení maximální možné míry poznání zkoumaného předmětu, vyvíjejí příslušné odborné disciplíny (dějiny umění a v jejich rámci dějiny architektury, archeologie, dějiny techniky apod.). Památková péče jejich závěry zpravidla přejímá a mnohdy ještě šířeji než v předchozím případě opět jejich rozvoj zpětně ovlivňuje.

*Kulturní hodnotu je třeba vnímat v obecném smyslu slova kultura, tj. jako hodnotu projevu lidské činnosti. Proto lze jako příklad této hodnoty uvést hodnotu výtvarnou i technickou.*



Poutní kostel sv. Jana Nepomuckého  
na Zelené hoře  
Dolní Vítkovice

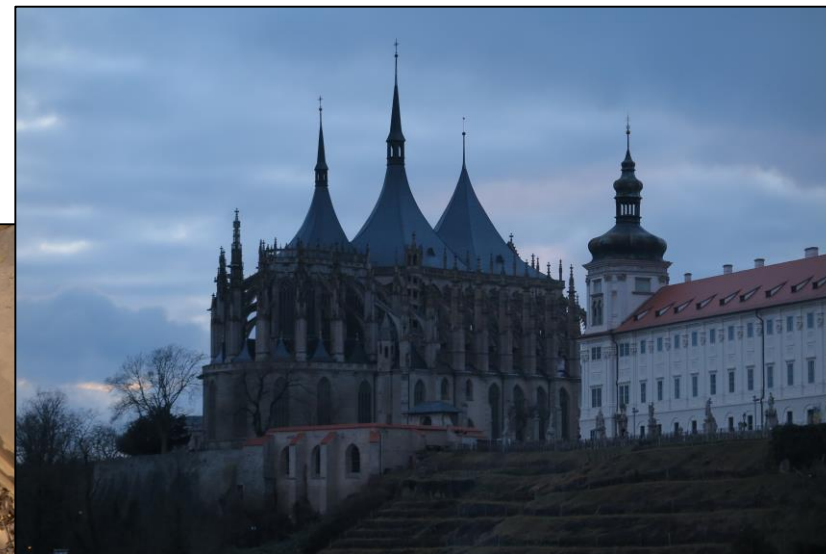
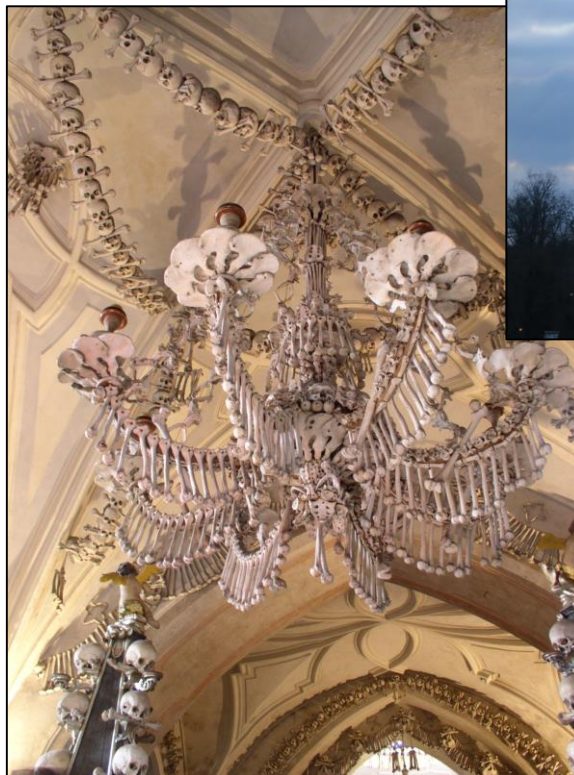


# Hledání hodnot

## hodnota jedinečnosti

Každá památka je sama o sobě jedinečná a nenahraditelná. Zájem na jejím zachování však roste s úbytkem počtu obdobných představitelů téhož druhu. Předpokládá posouzení četnosti dokladů téhož jevu v rámci typologického druhu jak horizontálně v dobové produkci, tak vertikálně po celý časový úsek užívání typu. Hodnotu jedinečnosti je zpravidla třeba vázat teritoriálně.

*Tato hodnota pak nemusí být platná jen pro kulturní památky, ale i pro její prvky (vitráže, mříže, technické řešení zábradlí), ale i pro celá území a nemovitosti v nich, které tvoří dominantu území.*



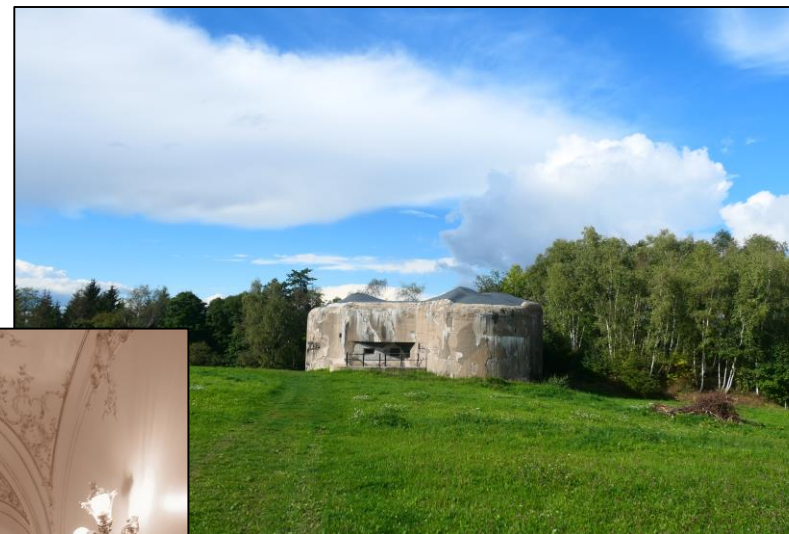
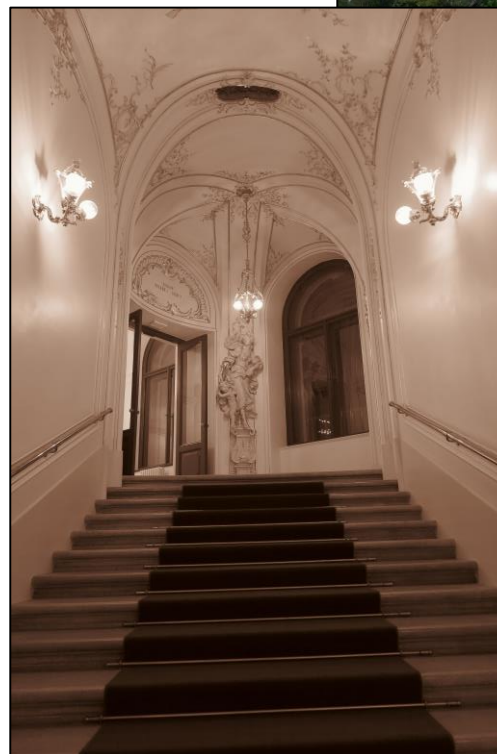
Památková rezervace Kutná Hora

# Hledání hodnot

## hodnota typičnosti

Typičnost nelze hodnotit jako prostý opak a tudíž nedostatek jedinečnosti. Absence jedinečnosti nemusí být důvodem nižší památkové hodnoty. Typičnost památky, tj. příslušnost k nějakému hromadnému jevu, je charakteristickou vlastností např. měšťanského domu nebo selské usedlosti, že při jejich výstavbě byly jen s malými obměnami používány typy, které se osvědčily.

*Tato hodnota pak nemusí být platná jen pro kulturní památky, ale i pro její prvky (okna, klíčky, střešní krytinu) a pro celá území a nemovitosti v nich.*



Pěchotní srub, Dobrošov, okr. Náchod  
Státní opera, Praha



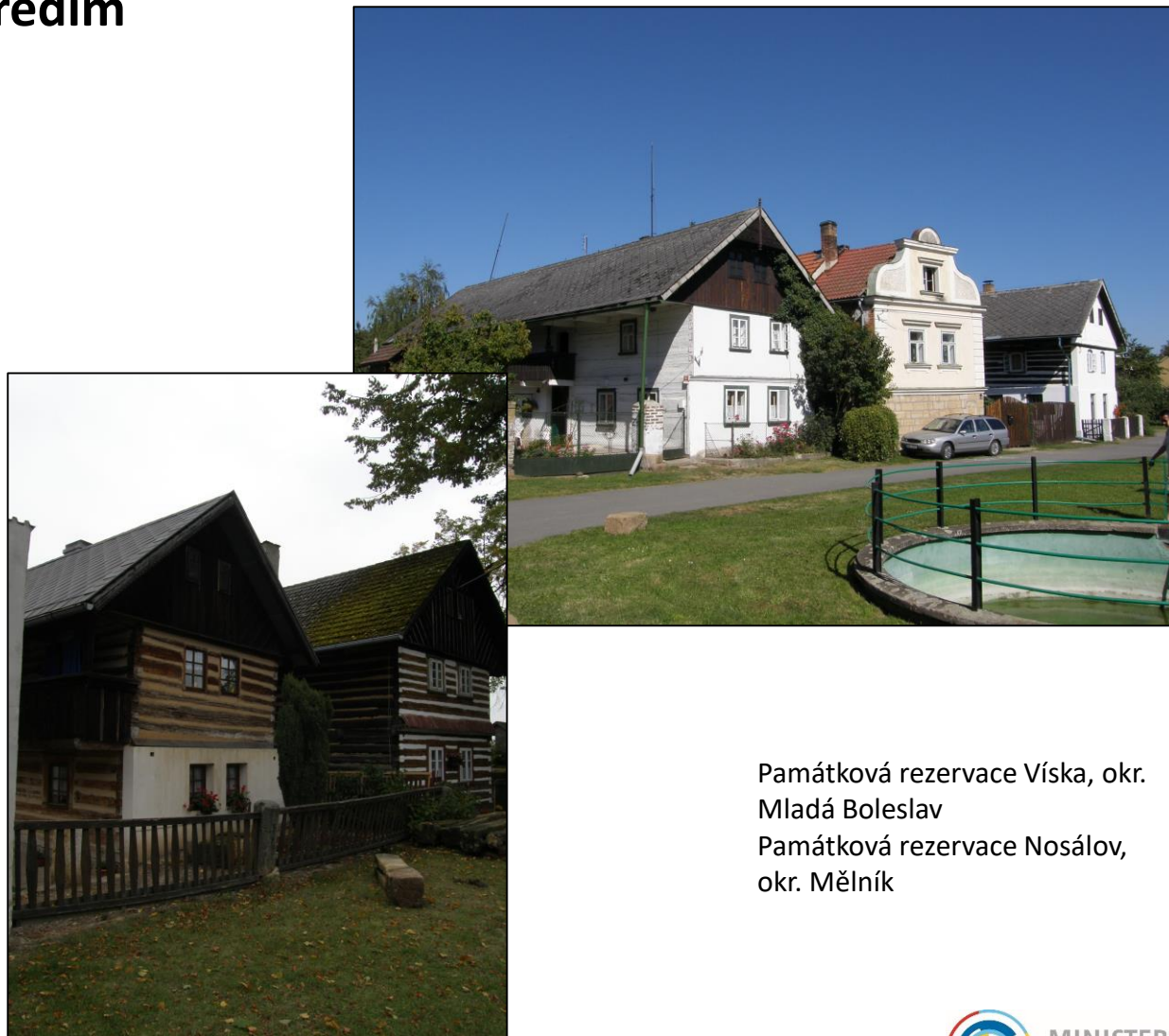
# Hledání hodnot

## hodnota souvztažnosti památky s prostředím

Vyjadřuje význam jednotlivé památky v organismu nadřazeného celku, jehož je památka součástí. Můžeme mezi památky povyšovat i stavby, které nemají žádné další vlastní památkové hodnoty (např. stavby fixují chráněnou urbanistickou situaci; hospodářské stavby, které jsou součástí hodnotné historické krajinářské kompozice, apod. Intenzita vztahu k nadřazenému celku zásadním způsobem ovlivňuje požadavky na charakter stavební obnovy, popř. rekonstrukce. I v případě zániku tak může být odůvodněný požadavek na náhradu přiměřeným novotvarem.

*Tato hodnota je typicky platná pro celá území a nemovitosti v nich.*

19



Památková rezervace Víška, okr.  
Mladá Boleslav  
Památková rezervace Nosálov,  
okr. Mělník

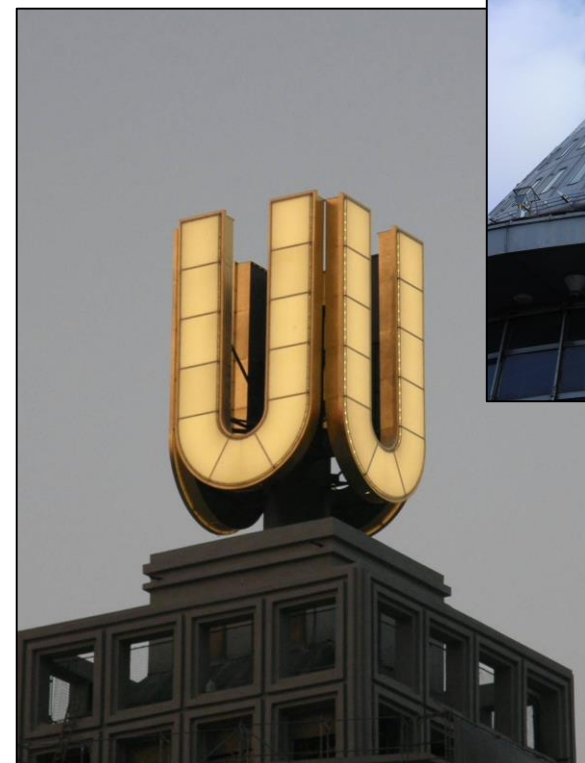
# Hledání hodnot

## hodnota symbolu

*Prolíná se se vžitou podobou památky a představuje určitou identitu místa či celé lokality.*

*Příkladem může být silueta stavby spojené s konkrétním místem. Tuto hodnotu pak může nést i prvek, který ztratil svůj historický význam, ale stal se natolik významným z hlediska utváření místní identity, že přežil ztrátu své funkce, což může být platné nejen u řady zřícenin, ale i u reklamních prvků, soch atp.*

*Opět hodnota platná nejen pro kulturní památku jako celek, ale i pro její prvky a zejména pro celá území.*



Ještěd  
U-Turm, Dortmund  
(SRN)

# Hledání hodnot

## vžitá podoba památky

S vžitou podobou památky, která se úměrně délce svého neměnného trvání přesouvá do roviny symbolu, souvisí rovněž otázka oprávněnosti znovuvybudování zaniklé podoby této památky v závislosti na vzdálenosti zániku její části nebo celku v čase. Stavby, u nichž se došlo k destrukcím a změnám v období natolik vzdáleném, že se původní stavba vytratila ze živé paměti, ztrácejí úměrně vzdálenosti těchto změn právo na rekonstrukci. Po překročení pomyslného exaktně nepostižitelného „prahu vzdálenosti v čase“ je obnova zaniklé původní podoby, i když podklady pro její rekonstrukci byly sebepřesvědčivější, nežádoucí.

*Jde o hodnotové hledisko platné jak pro kulturní památky, pro jejich prvky tak i pro chráněná území.*



Dům Petr, Karlovy Vary



# Hledání hodnot

## **hodnota emocionální působivosti památky**

Do hodnoty emocionální působivosti se promítají módní vlny podnícené souzněním současného vkusu nebo blízkosti životního pocitu naší doby s estetickým ideálem uplynulých období nebo s představou o jejich životním názoru a stylu. Obdiv k památce se zároveň stává mnohem intenzivněji projevem hledání únikové cesty před neuspokojivými stránkami současné reality. V památce jsou oceňovány zvláště ty hodnoty, které současné životní prostředí postrádá a nemůže je poskytnout.

*Nelze však pominout fakt, že emocionální působivost nutně nemusí být spojena jen s pozitivní emocí. Obdobně je tak třeba na tuto hodnotu pamatovat v případech připomínky negativních jevů, kdy mrazení a psychické nepohodlí je přesně tou emocí, která má být připomínána a nezapomenuta.*

Rudá věž smrti, Ostrov, okr. Karlovy Vary  
Svatý kopeček, Mikulov



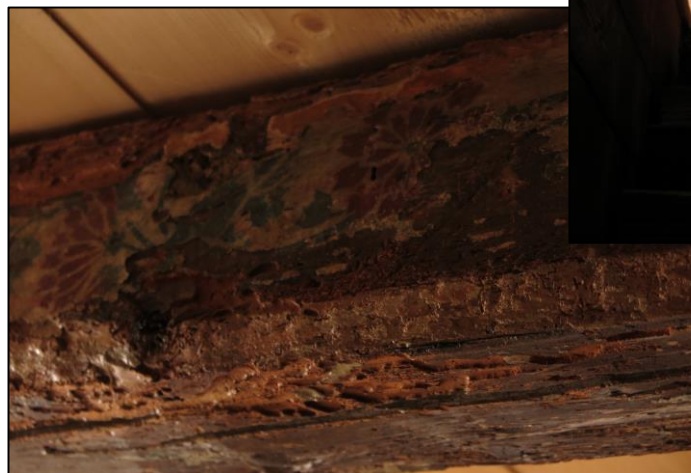
# Hledání hodnot

## „cena stáří“

„Cena stáří“ a starobylosti umocněná naléhavým mementem obsaženým v každé památce, která svou existencí zhmotňuje jinak neuchopitelný zážitek plynutí času a upomínání na osud všech věcí, byla jednou z prvních uznaných hodnot památky.

*S touto hodnotou je spojena otázka konzervace jednotlivých prvků a povrchů. Současně je třeba mít na paměti, že při respektování ceny stáří je třeba v některých případech hledat novodobá konstrukční řešení v těch případech, které umožní zachování hodnoty stáří dílčích prvků, ale např. jejich statickou funkci pak musí převzít prvky nové.*

Dřevěnka, Úpice, okr. Trutnov



# Hledání hodnot

## hodnota funkční

Tato obecně známá hodnota památky má dvě složky: přímou a nepřímou užitnou hodnotu a hodnotu ideové funkce. Uchování užitné funkce památkových objektů bývá za současné situace často jediným obecně přijímaným a o to častěji používaným argumentem pro prosazení jejich záchrany, údržby a obnovy.

*Tato hodnota se logicky týká nejen kulturních památek, ale zejména jejich prvků, kdy ztráta funkce prvku by snižovala užitnou hodnotu stavby či dokonce znemožňovala reálně stavbu užívat. Logicky je tato hodnota spojena s vyšší intenzitou zásahu do dochované hmotné podstaty stavby, kdy pro zachování funkčnosti je třeba přikročit k výrazně invazivnějším zásahům, než při ochraně jiných hodnot. Jde pak i o hodnotu významnou v případech, kdy kulturní památka již ztratila funkci, pro kterou byla realizována.*

Staroměstský orloj, Praha  
Mašinerie zámeckého divadla  
v Českém Krumlově





# Hledání hodnot

## **hodnota relativní významnosti památky**

Již sama přítomnost i sebedrobnější a sebestřednější památky připomíná úlohu místa jejího výskytu v kulturní minulosti země. Význam památky hodnocený pod tímto zorným úhlem přitom nezakládá sama absolutními měřítky posuzovaná umělecko-historická nebo jiná přímá hodnota, ale význam památky právě pro dané místo (popř. oblast). Je přitom zároveň nutno vzít v úvahu, že vztah obyvatel určitého místa k památce v jejich bezprostředním okolí je zpravidla nejpřirozenějším vnějším výrazem vztahu ke kulturnímu dědictví jako celku.

*Relativní významnost památky je tak svým způsobem podmnožinou všech dříve uvedených hodnot a současně patří mezi hodnoty, které jsou platné jak pro kulturní památky tak pro nemovitosti v chráněných územích.*



Památková zóna Kluky, okr.  
Mladá Boleslav  
Vlčí lavička, památková  
rezervace Karlovy Vary

# Změna funkce

Řada zásahů do kulturní památky i do nemovitostí v chráněných územích je spojena se změnou funkce staveb nebo se zlepšováním standardu jejich užitných vlastností.

I v tomto případě však pamatují právní předpisy jak na podporu změny funkce tak zachování hodnot stavby. Tím předpisem je **Úmluva o ochraně architektonického dědictví Evropy, publikovaná pod č. 73/2000 Sb. m. s.**, a to zejména její články 11 a 12.

## Čl.11

Při respektování architektonického a historického charakteru dědictví se každá Strana zavazuje podporovat:

- využívání chráněných statků s ohledem na potřeby současného života, a
- adaptaci starých budov pro nové účely, je-li to vhodné.

## Čl.12

Ačkoli každá Strana uznává hodnotu zpřístupnění chráněných statků veřejnosti, zavazuje se přijmout opatření, která budou nutná k zajištění toho, aby důsledky tohoto zpřístupnění, zvláště jakékoli stavební úpravy, neovlivnily negativně architektonický a historický charakter takových statků a jejich okolí.

# Doručování závazného stanoviska

- § 14 odst. 5 zákona o státní památkové péči – konzultace s NPÚ předpokládá existenci předchozího závazného stanoviska
- *„Dokumentaci obnovy nemovité kulturní památky nebo stavby, změny stavby, terénní úpravy, umístění nebo odstranění reklamního zařízení, umístění nebo odstranění reklamního či informačního poutače, pokud nejde o reklamní zařízení podle stavebního zákona, odstranění stavby, úpravy dřevin nebo udržovací práce na nemovitosti podle odstavce 2 **vlastník kulturní památky projedná v průběhu zpracování s odbornou organizací státní památkové péče z hlediska splnění podmínek rozhodnutí nebo závazného stanoviska podle odstavců 1 a 2.** Ke každému dokončenému stupni dokumentace zpracuje odborná organizace státní památkové péče písemné vyjádření jako podklad pro závazné stanovisko obecního úřadu obce s rozšířenou působností, a jde-li o nemovitou národní kulturní památku, jako podklad pro závazné stanovisko krajského úřadu.“*
- § 32 odst. 2 písm. g) zákona o státní památkové péči – NPÚ zajišťuje odborný dohled nad komplexní péčí o kulturní památku
- **povinností správního orgánu je tak zaslat každé závazné stanovisko i NPÚ**

## Výběr z literatury k problematice závazných stanovisek v památkové péči a hledání kulturně historických hodnot

- *Zídek, Martin*: [Poznání kulturně historických hodnot při posuzování zásahů do hmotné podstaty staveb](#), 2023, ISBN: 978-80-88017-43-1.
- *Zídek, Martin*: Změny v zákoně o státní památkové péči po přijetí nového stavebního zákona, verze 2.0, in: Bulletin Stavební právo, 3/2023, str. 10 – 30, ISSN 1211-6386.
- *Zídek, Martin*: Závazné stanovisko v památkové péči II., in: Správní právo, 2022, č. 5, str. 257 – 306, ISSN 0139-6005.
- *Zídek, Martin; Tupý, Michal*: Změny v zákoně o státní památkové péči po přijetí nového stavebního zákona, in: *Zídek, Martin*: Závazné stanovisko v památkové péči, in: Správní právo, 8/2020, str. 394 – 418, ISSN 0139-6005.
- *Zídek, Martin; Tupý, Michal; Klusoň, Jiří*: Zákon o státní památkové péči. Praktický komentář. Praha, Wolters Kluwer ČR, 2019, ISBN 978-80-7598-381-7
- *Malý, Stanislav; Varhaník, Jiří*: Zákon o státní památkové péči. Komentář. Praha: Wolters Kluwer, 2011, ISBN: 978-80-7357-659-2.
- *Láska, Vojtěch*: Hodnota, autenticita a integrita stavebního díla minulosti – teorie a praxe, in: Památky středních Čech, XIV, 2000, č. 2, str. 1 – 27, ISSN, ISSN: 0862-1586.
- *Radová, Milena*: Koncepce památkového zásahu do stavebního díla, její úloha a východiska, in: Památky a příroda, XII, 1987, č. 1, str. 1 - 9, č. 2, str. 65 – 75, ISSN: 0139-9853.



MINISTERSTVO  
KULTURY