



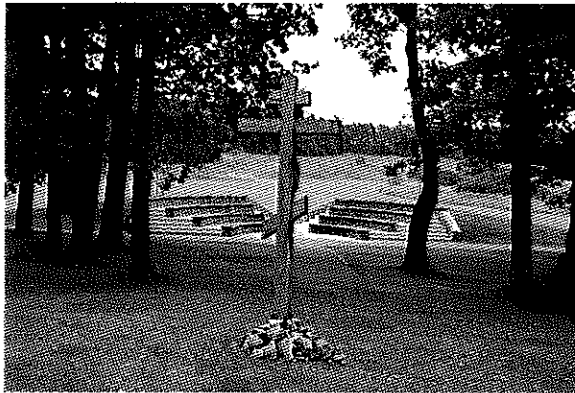
KONCEPCE ROZVOJE PAMÁTNÍKU LIDICE

příspěvkové organizace MK

na období

2012 – 2017





I.

SOUČASNÝ STAV ORGANIZACE, SLABÉ A SILNÉ STRÁNKY ORGANIZACE

Státní příspěvková organizace Památník Lidice (dále jen PL) byla zřízena Ministerstvem kultury České republiky (dále jen MK ČR) ke dni 31. 12. 2000 v souladu s usnesením vlády České republiky č. 264 ze dne 15. 3. 2000 k rehabilitaci památníků bojů za svobodu, nezávislost a demokracii, a to za účelem péče o trvalé uchování vzpomínky na vyhlazení obce Lidice a utrpení jejich občanů, kteří se dne 10. června 1942 stali obětí fašistického násilí, a zachování jména obce Lidice jako celosvětového symbolu obětí válečných zločinů.

Od 1. června 2008 je posláním Památníku Lidice také péče o trvalé uchování vzpomínky na vyhlazení osady Ležáky a utrpení jejich občanů, kteří se dne 24. června 1942 stali obětí nacistického násilí za podporu odbojové činnosti, a péče o zachování jména osady Ležáky jako symbolu českého boje proti nacismu a obětí válečných zločinců.

Usnesením vlády České republiky č. 589 ze dne 4. května 2009, které se promítlo do znění zřizovací listiny Památníku Lidice, přešla péče o pietní území bývalého cikánského tábora v Letech do jeho působnosti.

Přes počáteční obvyklé problémy související, jako snad u každé nově vzniklé organizace, s nedostatkem personálního a materiálního vybavení, byly postupně zajišťovány úkoly vedoucí k naplnění preambule ve zřizovací listině.

V souvislosti s rehabilitací Památníku Lidice byla v letech 2001-2005 a následně postupnými kroky v letech 2006-2011 provedena řada prací na úseku investic a oprav. K nutnosti dokončit opravy budov a zařízení v Památníku Lidice navíc přistoupilo v letech 2008 – 2010 zadání MK ČR urychleně zrekonstruovat do správy svěřené objekty a území v NKP Ležáky a KP Lety.

V letech 2007-2010 se podařilo v Památníku Lidice zrekonstruovat přilehlé objekty k muzeu, zejména opravit objekt Tribuny, vybudovat v něm moderní vzdělávací středisko, dokončit bezbariérové přístupy prakticky do všech stávajících objektů, zrekonstruovat páteřní cestu přes pietní území, opravit základy bývalého kostela, opravit fontány, závlahová zařízení, vyměnit střechu v Lidické galerii, zlepšit zabezpečovací zařízení všech budov a Pomníku dětských obětí války.

V NKP Ležáky byla provedena kompletní rekonstrukce interiéru budovy muzea a jeho střechy, provedena rekonstrukce restaurace a sociálního zařízení, provedeny opravy všech cest, bezbariérový přístup do muzea a WC, vybudováno veřejné osvětlení a provedeno zabezpečení objektů. Upravena byla zeleň na pietním území a odstraněny nálety dřevin na části pietního území, které je v majetku státu. Byl vyřešen informační systém na samotném pietním území i na přístupových komunikacích od Chrudimi.

V KP Lety byla provedena kompletní údržba zeleně s masivními prořezy a novými trávníky. Byly vykoupěny pozemky pod přístupovými komunikacemi a tyto komunikace následně zrekonstruovány. Vybudován byl přírodní amfiteátr, odvodněno pietní území, umístěny repliky ubikací, vybudováno parkoviště a naučná stezka z obce Lety. V budově obecního úřadu bylo vytvořeno informační centrum, kde jsou pravidelně prezentovány krátkodobé výstavy PL. Vyřešen byl informační systém KP Lety na přístupových komunikacích od Prahy, Písku, Příbrami i Tábora.

Od vzniku Památníku Lidice se, s ohledem na postupné zprovoznění jednotlivých objektů a přebíráním dalších památníků do správy, měnila potřeba na personální vybavení organizace. Tato potřeba se v roce 2011 ustálila na současných 21 zaměstnanců.

PL spravuje sbírku muzejní povahy dokumentující život obyvatel původní obce Lidice, tragické události z června roku 1942 i budování nové obce po II. světové válce. Sběrka je nyní z velké části uložena v depozitářích muzea. V roce 2001 byla převedena do správy Památníku Lidice tzv. Lidická sbírka, což je sbírka výtvarných děl darovaných českými a zahraničními umělci. Momentálně je uložena v depozitáři Lidické galerie, její část (zhruba jedna čtvrtina) bude prezentována formou stálé expozice po dokončení rekonstrukčních prací výstavních prostor na jaře r. 2012.

Všechny sbírkové předměty jsou řádně zaevidovány a v termínu stanoveném zák. č. 122/2000 Sb., o ochraně sbírek muzejní povahy a o změně některých dalších zákonů a sbírka byla zapsána do Centrální evidence sbírek. Sběrka představuje 4 398 sbírkových předmětů (podsběrky historická/ 616, fotografie/ 3334, umělecká/ 448).

Památník Lidice ročně navštěvovalo v posledních letech cca 40 tis. návštěvníků ročně (vlastní muzeum navštívily zhruba dvě třetiny z nich). Polovinu tvořili cizinci, zejména školní mládež a hromadné zájezdy starších lidí. Návštěvnost NKP Ležáky a KP Lety se na obou místech pohybuje okolo 10 tis. ročně.

SILNÉ A SLABÉ STRÁNKY PL

Mezi silné stránky patří zejména:

- význam lidické a ležácké tragédie a jejich mezinárodního ohlasu pro dějiny 20. století
- prostorové a materiální zázemí, vybudované v rámci rehabilitace PL v letech 2000-2006 a při rekonstrukci NKP Ležáky v roce 2008-2009 a KP v Lety v roce 2010
- rozsáhlý archiv historického dokumentačního materiálu k Lidicím a Ležákům
- zkušený, odborně zdatný a aktivní kolektiv pracovníků PL
- existence pracovního týmu externích odborníků spolupracujících na výstavách, publikacích, filmech i propagačních materiálech a úzká vazba na Vojenský historický ústav Praha, FF UK, Národní ústav odborného vzdělávání, Muzeum romské kultury, Klub autorů literatury faktu, Památník Vojna
- dobrá spolupráce se starosty obcí v jejichž lokalitě jsou památníky umístěny
- vysoká umělecká i společenská významnost Lidické sbírky výtvarného umění
- tradice a široké geografické i výtvarné zaměření Mezinárodní dětské výtvarné výstavy Lidice, spolupráce s MZV a ZÚ ČR zajišťuje prezentaci Lidic a ČR v zahraničí
- tradice vědomostní soutěže pro mládež „Lidice pro 21. století“
- tradice přehlídek dětských sborů „Světlo za Lidice“
- akreditace PL od MŠMT ČR jako vzdělávací instituce
- propagační práce a webové stránky všech památníků a klíčových doprovodných činností
- velice dobrá spolupráce s posledními žijícími pamětníky – lidickými ženami a dětmi – při zajišťování besed s návštěvníky, při seminářích i při doprovázení delegací
- dislokace Památníku Lidice v blízkosti Prahy a mezinárodního letiště, téměř na hlavním silničním tahu do SRN (Chemnitz), současně umístění Lidic, Ležáků a Letů na trase výletů cestovních kanceláří
- cyklotrasa v Lidicích, naučné stezky v NKP Ležáky a okolo KP Lety

Slabými stránkami jsou zejména:

- dílčí nedokončené opravy budov a zařízení majetku spravovaného Památníkem Lidice
- nízké mzdové ohodnocení většiny odborných pracovníků

- nedostatečný rozpočet provozních prostředků činící organizaci závislou na pronájmech a sponzorech
- malé prostory pro technické zázemí údržby
- nedokončené výkupy pozemků v NKP Ležáky
- nedostatečná infrastruktura služeb v obci Lidice
- složitá veřejná dopravní dostupnost zejména do NKP Ležáky a KP Lety
- chybějící vhodný multifunkční sál pro doprovodné vzdělávací a kulturní aktivity
- přetrvávající negace z politického vnímání Lidic i Ležáků v minulých desetiletích
- nedostatečná komunikace s romskými organizacemi
- náročná údržba rozsáhlých přírodních areálů a časté škody spojené s volným přístupem veřejnosti do celého spravovaného areálu
- ne zcela dostatečné personální vybavení Památníku Lidice, zejména v oblasti pedagogiky a styku s veřejností a médií
- vysoký věk posledních žijících pamětníků

II.

STRATEGICKÉ CÍLE

Současný stav areálů NKP Lidice, NKP Ležáky a KP Lety a jejich objektů popsany v části I. této Koncepce je již osvědčený pro plnění úlohy Památníku Lidice v intencích zřizovací listiny. Nicméně s ohledem na již dříve obecně uvažovaný projekt, podle kterého by se mělo v Lidicích vytvořit místo pro mezinárodní centrum vzdělávání, pro setkávání mládeže a odborníků z celého světa má ještě určité rezervy. Proto také v personálním obsazení organizace a zejména jeho odborné kvalitě s ohledem na plánované aktivity Památníku Lidice je potřeba ještě částečné posílení a zkvalitnění. Strategické cíle, stanovené pro období let 2012-2017, jsou zaměřeny na využití stávajících možností i využití některých rezerv.

V letech 2012 – 2017 bude proto Památník Lidice plnit nadále strategické cíle, jejichž splněním bude dosaženo níže popsaného stavu při správě svěřeného majetku, ochraně a správě sbírek, při komunikaci Památníku Lidice s veřejností a naplňování hlavního předmětu činnosti uvedeného ve zřizovací listině.

1. Vytvořit postupně z Památníku Lidice a jím spravovaných pietních území centrum mezinárodního vzdělávání a setkávání odborníků, dětí, mládeže, studentů, pamětníků a k tomu jim v co největší míře poskytnout dostupnou dokumentaci k historii Lidic, k historii jiných míst u nás i ve světě s podobným osudem, k historii totalitních režimů, k historii 2. světové války, k historii zahraničního odboje apod. Takto využít mimořádný nejen dokumentační, ale i morální, emoční atp. potenciál Lidic a Ležáků, který spočívá nejen v samotných expozicích muzeí. Pieta míst, jejich emoční působivost, autenticita a přesvědčivost by měly být tím, za čím má smysl do Lidic, Ležáků a Letů jezdit z tuzemska i ze zahraničí. Zbudovat a systematicky doplňovat knihovnu PL, která bude sloužit zaměstnancům i návštěvníkům PL.

2. Pokračovat v komplexní činnosti přibližující Památník Lidice, NKP Ležáky a KP Lety jako symbolická místa odporu proti totalitám všeho druhu celoevropského významu a místa setkávání mládeže z celého světa.

3. Vhodnou cílenou propagací činnosti Památníku Lidice a jeho medializací, využívající již dosažených výsledků, průběžně zvyšovat zájem o spravovaná pietní místa a tím i jejich návštěvnost.

4. Pokračovat v intenzivní spolupráci s podobnými místy a jejich institucemi v České republice i ve světě. Zejména s obcemi začleněnými v Memorandu vypálených obcí ČR, ČSBS, ČSOL a Sdružením Čechů z Volyně.

5. Provádět průběžné opravy a údržbu objektů a budov ve správě PL.
6. Dokončit výkupy pozemků, zejména v NKP Ležáky, umožňující komplexní, kvalitní a trvalou péči o svěřený majetek státu.
7. Vytvářet nadále takovou formu úpravy pietních území nebo jejich informačního systému, který by umožnil optimální orientaci návštěvníků na území někdejších obcí Lidice a Ležáky.

III.

METODY REALIZACE KONCEPCE

1. Stavební část, investice, opravy a údržba

a/ Opravy a údržba nemovitého majetku 2012 – 2017

Předmětem údržby jsou zejména pravidelné předsezónní a posezónní servisy čerpací techniky studny a fontán, průběžné opravy závlah v areálu PL, Růžovém sadu a v zahradě u Lidické galerie, pravidelný servis výtahů, vzduchotechniky, EZS, EPS, CCTV, hydrantů a hasicích přístrojů, servis a opravy dopravních prostředků a zahradní techniky, odstraňování škod způsobených vandaly, zloději a klimatickými vlivy, běžná stavební údržba (vysrávky dlažby chodníků, oprava omítek a nátěrů fasád, čištění kanalizací, šachet a dešťových svodů, oprava maleb), technické zajišťování kulturních a společenských akcí, údržba přístupových, příjezdových a obslužných komunikací a parkovišť.

Nejbližší úkoly:

Lidice

- rekonstrukce fasády In Memoriam a přilehlých opěrných zdí, zpevnění cesty za muzeem PL r. 2012
- oprava sloupů gloriety r.2012-2013
- oprava základů Horákova statku r. 2013-2014
- pokračování rekonstrukce Růžového sadu – zejména údržba závlahového systému záhonů a trávníků, doplnění růžových keřů (zhruba 750 ks ročně), kompletní obměna trvalek a následná celoroční údržba Růžového sadu a přilehlých trávníků r. 2012-2017
- kompletní výměna stromkových růží r. 2012-2013
- úprava domku na parc.č.502 na skladové prostory r. 2012

Ležáky

- rekonstrukce septiku v NKP Ležáky r. 2012

b/ Údržba pietního území, konkrétně se jedná o celoroční péči o prostor společného hrobu lidických mužů, o sousoší dětí a přilehlé okolí, o fontány, dále trávničky, starý hřbitov, lesopark, okrasné stromy a keře. Průběžná rekultivace frekventovaných trávnickových ploch

2012 – 2017

c/ Objekt Lidické galerie – zajištění průběžné údržby objektu a technického zázemí, průběžná péče o zahradu galerie, tzn. její závlahy, rekultivace trávnicku a obnova trvalek, oprava opěrné zdi u galerie

2012-2017

Nejbližší úkoly:

- oprava maleb a nátěrů v administrativní části Lidické galerie

r. 2012

d/ Objekt Muzea – zajištění průběžné údržby objektu a technického zázemí, průběžná péče o veřejné WC, tribunu s expozicí a seminární místností, obnova květinové výzdoby nádvoří,

2012-2017

Nejbližší úkoly:

- výměna technologie s proslou životností v expozici muzea

r. 2012

e/ investice

Lidice

- vybudování nového informačního systému na pietním území r. 2012-2013

- výstavba skladového zázemí u muzea r. 2012-2013

- nákup původního rod. domku z poválečné výstavby r. 2013

- výkupy pozemků r. 2012-2017

Ležáky

- výstavba kaple vč. vyhotovení PD, územního a stavebního řízení r. 2012-2013

- výkupy pozemků r. 2012-2017

Lety

- výkupy pozemků r. 2012

2. Expoziční a výstavní činnost 2012-2017

a/ Pietní území Lidice

Nosným prostorem, z hlediska návštěvnosti Památníku Lidice, je nadále zrekonstruované muzeum s moderní audiovizuální expozicí s názvem „A nevinní byli vinni...“, která byla otevřena v roce 2006.

Kromě toho bude i nadále využíván ke krátkodobým výstavám prostor „In Memoriam“. Tyto krátkodobé výstavy by měly mít tak jako v letech minulých, vztah k lidické tragédii, ke II. světové válce, zahraničnímu odboji, ale i k současným světovým tématům jako jsou projevy xenofobie, genocidy, politické nebo náboženské nesnášenlivosti apod. Také zde budou příležitostně instalovány dokumenty o osudu dalších měst a obcí, které postihl obdobný osud jako Lidice.

Objekt „Pod tribunou“ jako výstavní prostor i seminární pracoviště, bude k výše uvedeným příležitostným výstavám využíván rovněž, a to v úzké vazbě na hlavní expozici muzea (umístění interaktivního panelu, fotodokumentace, písemnosti apod.). Nadále zde budou prezentovány vzpomínky lidických žen a dětí.

Realizovat projekt audio průvodce po pietním území pod názvem „Rozeznění“.

Instalovat model starých Lidic v recepci muzea.

Vytvořit moderní dokumentární filmy o Lidicích a Ležákách a o osudu lidických dětí.

b/ Lidická galerie

V přízemí Lidické galerie bude v první čtvrtině r. 2012 otevřena nová stálá expozice Lidické sbírky v zrekonstruovaných prostorech. Rekonstrukce umožní získat dodatečný stavebně oddělený výstavní prostor, který bude využíván jak pro krátkodobé externí výstavy, tak pro podrobnou prezentaci vybraných děl ze sbírky, pro které nebylo nalezeno uplatnění v expozici (ve stálé expozici je umístěna pouze zhruba čtvrtina z celkového počtu 448 exponátů). Zároveň koncepce stálé expozice umožní vystavení a obměnu děl na papíře odpovídajícím způsobem a v náležitém světelném režimu. Bude zde také nově počítáno s rozšířenou prací s veřejností, bude poskytnut prostor pro zpětnou vazbu, která není svázána s konkrétními lektorskými aktivitami.

V prostorách recepce budou postupně instalovány informační panely, pomocí nichž bude možné prohlédnout všechna díla tvořící Lidickou sbírku s odborným popisem. Sběr a zpracování informací úzce souvisí s plánovaným vytvořením katalogu sbírky a průvodce stálou expozicí.

V prvním patře nadále budou každoročně po dobu 6 měsíců vystavovány nejlepší práce Mezinárodní dětské výtvarné výstavy Lidice, pravidelně zahajované začátkem června vernisáží a předáním ocenění autorům nejlepších děl a v budoucnu doplněné o výtvarné dílny pod širým nebem i s mezinárodní účastí. Dětské výtvarné práce z minulých ročníků budou prezentovány návštěvníkům PC technikou s možností výběrů dle různých kritérií. Výběry z minulých ročníků budou i nadále instalovány podle zájmu v českých městech a prostřednictvím Českých center při zastupitelstvích České republiky v zahraničí, případně i v partnerských organizacích Památníku Lidice po celém světě.

Každoročně se budou v 1. patře galerie uskutečňovat další krátkodobé tematické výstavy především z děl umělců, kteří v minulosti věnovali své dílo do Lidické sbírky anebo z děl autorů jiným způsobem vázaných k Lidicím, Památníku Lidice nebo k lidické tragédii, ale rovněž příležitostně výstavy tematicky vázané k lidické tragédii nebo k zemím a k místům, za něž bude v Lidicích pořádáno vzpomínkové pásmo „Světlo za ...“.

V zahradě Lidické galerie chceme vystavovat sochařská díla a plastiky z různých druhů materiálů od mladých autorů, která mohou být vytvářena přímo v Lidicích při letních školách. Toto venkovní prostředí by mělo též sloužit pro další umělecké aktivity, jako jsou např. site-specific performance od vybraných a oslovených autorů.

c/ NKP Ležáky

Muzeum NKP Ležáky nabízí návštěvníkům krátké filmové dokumenty o ležácké tragédii a stálou expozici „Ležáky – osada, která nemlčela“ přibližující osud ležáckých obyvatel. Tato expozice bude v roce 2012 doplněna o nový videozáznam ve výstavním boxu a zároveň se uskuteční každým rokem částečná obměna exponátů.

V Minigalerii budou tradičně instalovány krátkodobé výstavy s obdobnou historickou tematikou a každoročně průřez Mezinárodní dětskou výtvarnou výstavou.

V letech 2012 – 2014 by měl být vytvořen rozsáhlý filmový dokument o osudu Ležáků, místním odboji a pardubickém odboji, výsadekářích a potrestání válečných zločinců.

Na pietním území Ležáky jsou zabudovány informační panely, které jsou zapojeny do naučné stezky vedoucí v okolí Ležáků. V návaznosti na naučnou stezku probíhá v NKP Ležáky v letním období rodinná soutěž zaměřená na historii Ležáků s možností využití i půjčovny kol.

d/ KP Lety

V KP Lety zůstává, z hlediska návštěvnosti, nosným prostorem pietního území, v jehož blízkosti je umístěna stálá expozice a replika původní ubikace.

Nedílnou součástí pietního území je i naučná stezka. Vzhledem k tomu, že touto oblastí prochází řada cyklistických tras, budou informace o KP Lety a naučné stezce směřovány právě k této cílové skupině, tak jako je tomu již v případě Klubu turistů.

Pro krátkodobé výstavy bude nadále využíváno Infocentrum, které je umístěno v budově OÚ Lety v centru obce. Vždy na jaře a na podzim zde budou prezentovány výstavy historického charakteru. V letním období, kdy je v této oblasti čilý turistický ruch a převážnou část návštěvníků tvoří rodiny s dětmi, bude tento prostor věnován prezentaci „Mezinárodní dětské výtvarné výstavy Lidice“.

Putovní výstava „Lety - život za plotem“ a nově i výstava „Porrajmos“ budou nadále nabízeny školám, které je mohou využívat jako doplňující materiál k výuce dějepisu, a také dalším institucím (knihovny, kulturní centra, aj.).

3. Sbírkotvorná činnost

Shromažďování a odborné zpracovávání již získaných a dalších dostupných dokladů dokumentujících historii a současnost obce Lidice a ohlas lidické tragédie v ČR i v zahraničí a pečování o Lidickou sbírku výtvarného umění. Tato oblast činnosti Památníku Lidice je podrobněji popsána v přílohách č. 1 a č. 2 této koncepce.

4. Odborná činnost, doprovodné činnosti

a/ Pietní vzpomínky

Cílem je nadále zvyšovat zájem o Památník Lidice především mezi tuzemskými návštěvníky a zejména u mládeže. Účastí na pietních vzpomínkách s následnou prohlídkou Památníku Lidice si přirozeným způsobem připomínají historický význam lidické tragédie a jeho poselství pro současnost a budoucnost.

Zájem o pietní vzpomínky bude nadále povzbuzován i vhodným kulturním programem, doprovodným servisem odpovídajícím současným náročnějším požadavkům návštěvníků a samozřejmě cílenou mediální kampaní a propagací před termínem výročí.

Další formou zvyšování zájmu o Památník Lidice i ze strany sdělovacích prostředků bude trvalá nabídka pořádat pietní akty u společného hrobu lidických mužů při příležitosti oficiálních státních návštěv a dalších delegací z ČR a ze zahraničí v průběhu roku.

b/ Vzdělávací programy, přednášková činnost

Semináře, i s mezinárodní účastí, by se měly konat každým rokem zejména při příležitosti výročí lidické tragédie. Jejich obsah bude reagovat na aktuální domácí i mezinárodní problémy.

Od roku 2005 je PL akreditovanou vzdělávací institucí MŠMT a návazně na tuto akreditaci budou nadále pořádány v rámci Dalšího vzdělávání pedagogických pracovníků akreditované semináře pro pedagogy středních odborných škol, gymnázií a 2. stupně základních škol. Lektory budou opět špičkoví odborníci a historici z VHU, FF UK, PL a dalších univerzít a institucí spolupracujících s PL v rámci vzdělávání.

Naším cílem je, aby se PL (NKP Ležáky, KP Lety) stal místem vzdělávání nejen pedagogů, ale především dětí a mládeže, s využitím expozice muzea, galerie, pietního území, dochovaných dokumentů, ale také nových učebních pomůcek, jakými jsou například odborná literatura o lidické a ležácké tragédii, o bývalém cikánském táboře Lety, filmové dokumenty, pro edukační účely připravované DVD, metodické materiály, výstavy apod. Pro vzdělávací činnost budeme využívat odborný potenciál spoluautorů multimediální expozice muzea, moderní technické vybavení vzdělávacího střediska včetně odborné studovny "Pod Tribunou", muzeum NKP Ležáky a pietní území KP Lety. Současně budeme ve spolupráci s Národním ústavem odborného vzdělávání a MŠMT usilovat o to, aby se Památník Lidice stal vzdělávacím střediskem - případně detašovaným pracovištěm některé významné univerzity nebo vysoké školy pedagogického zaměření z Prahy, Plzně nebo z Ústí nad Labem.

V souvislosti s otevřením zrekonstruované a nově instalované expozice Lidické sbírky bude rozšířena nabídka vzdělávacích programů pro základní a střední školy, která bude využívat potenciálu sbírky s význačnými zástupci umění 2. pol. 20. stol. Tyto programy budou vycházet z požadavků Rámcových vzdělávacích programů.

Jedním z úkolů bude rovněž zatraktivnění nabídky pro rodiny s dětmi a to prostřednictvím nových víkendových programů v Lidické galerii a nabídkou interaktivních materiálů pro využití přímo v expozici Lidické sbírky.

V návaznosti na realizované mezinárodní projekty se zaměřením na vzdělávání dospělých a mládeže bude pokračovat spolupráce s obdobně zaměřenými paměťovými institucemi v zahraničí, především na Slovensku, v Německu a Velké Británii.

PL bude pokračovat v přípravě podmínek pro vznik Mezinárodního dokumentačního centra válečných represí na civilním obyvatelstvu. Pro tyto uvedené činnosti využije odborníka na soudobé české dějiny, a pedagoga. K tomu musíme využít moderní technologie a prostředky, s nimiž je především mladá generace zvyklá pracovat.

c/ Setkávání mládeže, kulturně-vzdělávací akce

PL bude pokračovat v dobré tradici pracovních i mimopracovních setkávání mladých lidí ze zahraničí i z Česka a pomáhat tak k jejich sblížení a navazování kontaktů a výměn, ale i zvyšování znalostí zahraničních studentů o událostech ve spravovaných místech a souvislostech druhé světové války.

Jednou z takových cílených aktivit jsou, vedle tradiční **Mezinárodní dětské výtvarné výstavy Lidice**, již osvědčená mezinárodní vědomostní soutěž pro děti a mládež ve věku od 10 do 19 let, pod názvem „**Lidice pro 21. století**“ a každoroční celostátní přehlídka dětských pěveckých sborů „**Světlo za Lidice**“. Novým projektem je každoroční šachový turnaj pro mládež „**Lidická simultánka**“, který byl úspěšně nastartován pod záštitou mistra světa A. Karpova v roce 2011.

Badatelský projekt „**Oběti a hrdinové**“ pro žáky základních a středních škol by měl nadále přispívat k mapování regionální historie s cílem upozornit na události související s událostmi druhé světové války na našem území. **Fotografickou soutěží pro mládež** bychom nadále chtěli návštěvníkům přiblížit památná místa České republiky netradičním pohledem.

Památník Lidice bude podle zájmu pokračovat v minulé tradici a organizovat nejen pracovní setkání při úklidu a údržbě pietních území, ale zejména při dlouhodobějších odborných stážích zahraničních studentů v Lidicích spojených i se zajištěním průvodcovské služby i s jejich výpomocí ve vzdělávacím středisku.

Rovněž bude pokračovat v duchu bohatých kulturních tradic obce Lidice. Pro kulturní pásma vztahující se k partnerským městům Lidic, vzdělávací koncerty, převzatá divadelní představení malých forem, ale i velké kulturní akce, budou využívány nadále prostory 1. patra Lidické galerie, přilehlého promítacího sálu i zahrady u galerie, výjimečně také prostoru u muzea.

Významnou aktivitou budou i nadále komponované vzpomínkové pořady s odborným i kulturně-propagačním obsahem pod názvem „**Světlo za ...**“, které se vztahují k obdobně postiženým místům, jako jsou Lidice v celém světě a jichž se zúčastní představitelé těchto měst, památníků i pamětníci těchto tragických událostí i zástupci ambasad těchto zemí v ČR. Součástí těchto setkávání je také výměna aktuálních informací, besedy s lidickými pamětníky a výměna dokumentů, výstav apod. Prvním pořadem z tohoto cyklu bylo „Světlo za Oradour“ a každý rok se konal alespoň jeden takový pořad. Postupně se tak zde vystřídaly Chodžaly, San Pancrazio, Audrini, Kaliště, Telavåg a uvažujeme o spolupráci s Chatyní, St. Peterburgem, Putenem a dalšími. Tyto akce se budou konat opět v úzké spolupráci s ambasadami těchto zemí.

Růžový sad se ukázal vhodným pro návštěvy různých delegací ve spojení se sázením darovaných růží a zejména v hlavní sezoně propagačně k pořádání svateb pod širým nebem.

Po úspěšném prvním ročníku Memoriálu Karla Kněze budeme v této aktivitě i nadále pokračovat. Tento branný závod spojený s vědomostními testy, které se váží k tématu Ležáky, je určen pro žáky základních škol a jeho cílem je, přiblížit dětem nenásilnou formou historii osady.

Ve stejném duchu je také organizován pochod „Oheň bez naděje“, který se zahajuje v den Pietní vzpomínky v Ležákách a zakončen je následující den při pietním aktu na Zámečku v Pardubicích.

NKP Ležáky bude i nadále nabízet kulturně-vzdělávací programy pod názvem. „Ležácké podvečery“, které přináší návštěvníkům besedy se zajímavými hosty, ale i komponovaná představení Památníku Lidice.

d/ Publikační činnost

V roce 2013 by měl být vydán podrobný průvodce stálou expozicí Lidické sbírky a současně i odborný katalog „Lidická sbírka“.

Pro rok 2016 je plánována publikace shrnující deset let činnosti útvaru vzdělávání Památníku Lidice.

V letech 2012 – 2013 je plánováno pro KP Lety vydání dvou publikací, z nichž první by měla být vydána k 70. výročí založení tábora a druhá k 70. výročí ukončení činnosti tábora. V této souvislosti budou osloveni pamětníci žijící v okolí bývalého tábora, kteří by mohli případně doplnit archiv KP Lety o dochované fotografie, dokumenty nebo sbírkové předměty.

V rámci Memoranda o spolupráci s vypálenými obcemi by měla být v roce 2014 vydána kniha o historii a osudech volyňských Čechů, jejíž pracovní název je „Pionýři východu“.

IV.

FINANCOVÁNÍ, PERSONÁLNÍ ZAJIŠTĚNÍ

Hlavní způsob financování bude i nadále zajištěn především ze státního rozpočtu. I nadále však počítáme se získáváním doplňkových zdrojů financování, např. z MŠMT, účastí v grantech /i mezinárodních/, dotací z fondů /např. Česko-německý fond budoucnosti/, účastí v různých programech.

Při současném velmi úsporném stavu pracovníků - 21 přepočtených pracovních úvazků - si rozvíjení aktivit PL vyžádá zvýšení minimálně o další 2 pracovníky pro pokrytí konečného provozu. Jedná se zejména o jednoho pedagoga a citelně nám chybí pracovník pro styk s veřejností a propagaci. Kromě toho pokračujeme různými formami - za odměnu či bezplatně - ve spolupráci s celou řadou spolupracovníků a přátel Lidic z České republiky i zahraničí.

Plánované investiční záměry, údržba a ostatní doprovodné akce:

	<u>Rok</u>	<u>Předpokl. náklady</u>
Rekonstrukce Růžového sadu	2012-2017	1,86 mil.
Rekonstrukce jabloňového sadu Ležáky	2012-2013	1,1 mil.
Vytvoření nového informačního systému na pietních územích	2012-2013	1,5 mil.
Opravy budovy „In Memoriam“ a opěrných zdí	2012	5,0 mil.
oprava základů Horákova statku	2014	0,55 mil.
oprava septiku v NKP Ležáky	2012	0,16 mil.
výkupy pozemků	2012-2014	2,0 mil.
nákup RD v Lidicích	2013	6,0 mil.
výstavba sklad.zázemí u muzea	2012-2013	2,0 mil.
výstavba kaple v NKP Ležáky	2012	8,8 mil.
Oprava opěrné zdi u galerie	2013-2014	3,0 mil.
Údržba zeleně vč. RS	2012-2017	22,272 mil.
Oprava gloriety	2012-2014	1,5 mil.
Semináře pedagogů	2012-2017	2,76 mil.
Vědomostní soutěž	2012-2017	5,0 mil.
MDVV	2012-2017	8,0 mil.
Pěvecká přehlídka a šachový turnaj	2012-2017	2.0 mil.
Krátkodobé výstavy	2012-2017	3,2 mil.
Kulturně-vzdělávací pořady	2012-2017	2,0 mil.
Publikační činnost	2012-2017	1,6 mil.

Všechny tyto projekty by měly být realizovány ze státního rozpočtu, dále z dotací ze zahraničí, z dalších zdrojů /MŠMT, ČNFB, dary aj./

Přehled nákladů 2012 – 2017

Název položky	2012	2013	2014	2015	2016	2017	2012-2017
náklady – běžný provoz	25 700	26 000	26 500	27 500	27 900	28 500	162 100
expozice muzea PL – neinvestiční	240	240	250	250	260	260	1 500
údržba zeleně (PÚ, lesoparky, RS)	3 712	3 712	3 712	3 712	3 712	3 712	22 272
opravy	5 160	1 500	3 550	0	0	0	10 210
semináře pro pedagogy	460	460	460	460	460	460	2 760
vědomostní soutěž	810	810	830	830	830	890	5 000
MDVV	1 300	1 300	1 300	1 350	1 350	1 400	8 000
šachy	60	60	60	60	60	60	360
sbory	260	260	270	280	280	290	1 640
publikace	120	1 120	300	0	0	60	1 600
krátkodobé výstavy	500	500	500	500	600	600	3 200
neinvestiční náklady celkem	38 322	35 962	37 732	34 942	35 452	36 232	218 642
Investiční náklady	12 510	9 560	260	410	260	260	23 260
<i>v tom :</i>							
<i>rekonstrukce Růžového sadu v Lidicích</i>	410	260	260	410	260	260	1 860
<i>rekonstrukce jablonoňového sadu v Ležákách</i>	800	300					1 100
<i>nový informační systém na PÚ</i>	300	1 200					1 500
<i>výkupy pozemků</i>	2 000						2 000
<i>nákup rod. domku v Lidicích</i>		6 000					6 000
<i>výstavba sklad. zázemí</i>	200	1 800					2 000
<i>výstavba kaple v Ležákách</i>	8 800						8 800

Většina hlavních činností památníků je a bude zajišťována vlastními pracovníky, odborné údržbářské a zahradnické práce, realizace nových investic tradičně jsou a budou zajišťovány smluvně. Celkový stav vlastních pracovníků v letech 2012 - 2017 by měl činit minimálně 22 /přepočtených/ osob.

Lidice, 9. prosince 2011



JUDr. Milouš Červenci
ředitel

Přílohy:

1. *Koncepce sbírkotvorné činnosti muzea 2012-2017*
2. *Koncepce sbírkotvorné činnosti galerie 2012-2017*
3. *Ideální organizační schéma PL*
4. *Ilustrační fotodokumentace PL z let 2010-2011*



Příloha č. 1

Koncepce sbírkotvorné činnosti muzea Památníku Lidice, podsbíрка historická, podsbíрка fotografická, podsbíрка Jiná NKP Ležáky, podsbíрка Jiná KP Lety a archivu muzea na období 2012–2017

I. Sbírkové fondy – analýza stavu

- 1.1 Charakter sbírky
 - 1.2. Fyzické uložení
 - 1.3. Evidence, zpracování a digitalizace
 - 1.4. Zpřístupnění veřejnosti
2. Koncepce akviziční činnosti

II. Muzejní archiv

III. Personální zajištění koncepce

I. Sbírkové fondy – analýza stavu

Sbírka muzea Památníku Lidice byla založena, jak stojí v jejím poslání, aby byla uchována vzpomínka na vyhlazení obce Lidice a utrpení jejích občanů, kteří se dne 10. června 1942 stali obětí nacistického násilí. Drtivá většina sbírkových předmětů tedy pochází z obce Lidice, nebo jsou darované či nalezené z okolí Lidic. Sbírkové předměty pocházejí od 19. století až do 1. poloviny 20. století, z původních Lidic, které existovaly před vyhlazením obce.

Sbírka je rozdělena na několik podsbírek, a sice historickou, fotografickou, NKP Ležáky, a KP Lety. O podsbírci výtvarné umění pojednává příloha č. 2.

1.1 Charakter sbírky

Sbírka obsahuje předměty dokumentární povahy, nehledě na jejich materiální charakter. V podsbírci historické jsou to např. dveře z lidického kostela sv. Martina, hasičská stříkačka, doklady z původních, drobné předměty (žehlička, klíče, zvonek, kořenka, tabulky s čísly popisnými, tabulky z vozů a koňských strojů atd.), pracovní oblečení a obuv lidických mužů bylo nalezeno ve skříňkách v dolech a hutích v Kladně, kde muži pracovali, sbírkové předměty týkající se lidických občanů (dopisy, které psaly lidické ženy z KT Ravensbrück a které jim posílali příbuzní, různé drobné předměty vyráběné v KT Ravensbrück – zápisníčky, vyšívané kapesníčky, panenka ze zbytků látek, poukázky na zboží vězenkyň atd.).

Podsbíрку fotografickou tvoří v převážné většině fotografie, které jsou rozděleny do jednotlivých podskupin, jako např. Staré Lidice – poklidný život občanů v původní obci Lidice, foto muži, foto ženy, foto dětí. Ničení Lidic nacisty – hořící Lidice, odklizení trosek, Lidice po vyhlazení. Tryzny v Lidicích – od r. 1945 do r. 1990, včetně kladení věnců. Delegace v Lidicích – od r. 1946 do r. 1979. Výstavba nových Lidic – od r. 1947. Ostatní a jiné – různé negativy. Z filmů jsou archivovány převážně filmy 16 mm, jako např. ničení Lidic nacisty, poprava K. H. Franka a další dokumentární filmy o Lidicích.

Podsbíрка NKP Ležáky a KP Lety jsou nově zavedeny s přechodem NKP Ležáky a KP Lety do správy Památníku Lidice.

1.2. Fyzické uložení

Do roku 2005 byly sbírkové předměty uloženy v místnosti bývalého bufetu muzea v nevyhovujících podmínkách, jak klimatických, tak i bezpečnostních. V současné době jsou sbírkové předměty uloženy v moderních vyhovujících podmínkách v depozitáři, který se nachází v suterénu muzea. Depozitář byl nově vybudován v r. 2005–2006 po rozsáhlé rekonstrukci a rozšíření stávajícího muzea. Jak muzeum, tak i depozitář je elektronicky střežen s napojením na Policii České republiky. Prostory depozitáře jsou klimatizované, se zabudovanými elektronickými datalogery s údaji teploty a vlhkosti.

S přibývajícími sbírkovými předměty, bude třeba do budoucna průběžně depozitář doplnit dalšími úložnými prostory.

1.3. Evidence, zpracování a digitalizace

Památník Lidice spravuje svoji muzejní sbírku zapsanou v Centrální evidenci sbírek (CES) pod evidenčním č. SPL/002-02-04/043002 podle platných předpisů, a to zejména zákona č.122/2000 Sb., vyhlášky Ministerstva kultury č. 275/2000 Sb., a Metodického pokynu Ministerstva kultury č. j. 14.639/2000.

Pro podsbíрку historickou existuje první záznam evidence sbírkových předmětů podsbírkou „historická“ v přírůstkové knize pochází z roku 1984. Řádná evidence podsbírkou „historická“ trvala však pouze do roku 1990. Od 2. poloviny roku 1990 do konce roku 2000 nebyla vedena evidence sbírkových předmětů a jejich přírůstků. Od 1. ledna 2001, kdy se stal Památník Lidice příspěvkovou organizací Ministerstva kultury ČR, se navázalo na řádnou evidenci, včetně zápisu do CESu. Od 1. prosince 2011 je zavedena nová kniha přírůstkové evidence podsbírkou „Historická“, ve které bude vedena chronologická evidence přírůstků této podsbírkou. Podsírka „Historická“ je také vedena v programu DEMUS, kde se průběžně doplňuje v elektronické podobě popis nových přírůstků.

U fotografické podsbírkou je první záznam evidence v přírůstkové knize od roku 1980 do roku 1990. Stejně jako u výše uvedené podsbírkou historické, i zde byla jejich evidence od roku 1990 do roku 2000 přerušena – (údajně z úsporných důvodů). Od 1. ledna 2001 se navázalo na její řádnou evidenci, včetně zápisu do CESu.

Od 1. prosince 2011 je zavedena nová kniha přírůstkové evidence fotografické podsbírkou, ve které bude vedena chronologická evidence přírůstků této podsbírkou. Podsírka fotografická je vedena v programu DEMUS, kde se průběžně dopracovává – doplňuje v elektronické podobě, jak popis stávajících již získaných fotografií zaregistrovaných v CES, tak nových přírůstků.

Sbírkové předměty nově zavedených podsbírek NKP Ležáky a KP Lety budou řádně průběžně evidovány v přírůstkové a inventární knize, zapisovány do CES a uskladněny v depozitáři muzea Památníku Lidice.

1.4. Zpřístupnění veřejnosti

Část sbírkových předmětů je vystavena v nové multimediální expozici muzea a ve výstavní síni Pod Tribunou. Předměty jsou i zde v klimatizovaných prostorách, se zabudovanými elektronickými datalogery s údaji teploty a vlhkosti, a s elektronickým bezpečnostním napojením na Policii České republiky.

Badatelé a studenti mají možnost si prohlédnout sbírkové předměty v elektronické digitální podobě.

2. Koncepce akviziční činnosti

Přesto, že je velmi těžké získat další sbírkové předměty, bude se i nadále usilovat všemi dostupnými způsoby o získání dalších předmětů od přeživších lidickou tragédií, jejich příbuzných, známých a od široké veřejnosti.

II. Muzejní archiv

V současné době se v muzeu Památníku Lidice vytváří kompletní databáze všech knih a publikací jak domácí tak i zahraniční produkce. Jednotlivé knihy a publikace se zapisují do tabulek v elektronické podobě, s velmi podrobným profesionálním popisem. Již počátkem příštího roku budou mít možnost studenti a badatelé v nově zřízené knihovně Památníku Lidice, si zapůjčit odbornou literaturu z přehledné nabídky.

Dále se bude pokračovat v kompletní databázi všech níže uvedených jednotlivých archivních souborů, s popisem jednotlivých archivních předmětů v přehledné elektronické tabulce.

Seznam jednotlivých složek archivu muzea Památníku Lidice

A1	OBRAZY, PLASTIKY, ŠTOČKY
A2	NAHRÁVKY – gramofonové desky, magnetofonové pásky, audiokazety, VHS kazety
A2/a	BÁSNE, PÍSNE
A2/b	HUDEBNINY, NOTY
A2/c	REZOLUCE
A3	FOTOKOPIE
A4	OSTATNÍ ARCHIVNÍ PŘEDMĚTY

A5	PÍSEMNOTI, SEZNAMY
A6/a	LITERATURA O LIDICÍCH ČESKÁ
A6/b	LITERATURA O LIDICÍCH CIZOJAZYČNÁ
A6/c	LITERATURA OSTATNÍ ČESKÁ
A6/d	LITERATURA OSTATNÍ CIZOJAZYČNÁ
A7/a	PLAGÁTY – VÝROČÍ LIDIC
A7/b	PLAGÁTY – OSTATNÍ ČESKÉ
A7/c	PLAGÁTY – CIZOJAZYČNÉ
A7/d	PLAGÁTY – PROTEKTORÁT
A8/a	FILMY 16 mm
A8/b	FILMY 16 mm – ZNIČENÍ LIDIC
A8/c	FILMY 8 mm – 35 mm
A8/d	DIAPOZITIVY
A 9/a	CD
A9/b	DVD

III. Personální zajištění koncepce

Od roku 1984 do roku 1991 spravovala muzejní sbírku jedna pracovnice – archivářka na plný úvazek. Od roku 1991 do roku 2000 nespravoval muzejní sbírku nikdo. Do roku 2000 spravoval Památník Lidice Místní úřad v Lidicích. Od roku 2001 přešel Památník Lidice do správy jako příspěvková organizace pod MK ČR. Od roku 2001 muzejní sbírku spravuje vedoucí muzea s pomocí průvodkyně muzea. S digitalizací muzejní sbírky vypomáhají studenti na Dohodu. Vzhledem k tomu, že se muzejní sbírka Památníku Lidice rozrůstá o novou podsbírku Jiná NKP Ležáky a podsbírku Jiná KP Lety, včetně časově velmi náročné evidenci všech sbírkových předmětů v programu DEMUS, je zde nepostradatelný archivář, tak jak tomu bylo do roku 1991.

Ing. Ančo Marinov



Příloha č. 2

Koncepce sbírkotvorné činnosti Lidické galerie, podsírka výtvarného umění, na období 2012–2017

I. Sbírkové fondy – analýza stavu

- 1.1 Charakter sbírky
 - 1.2. Fyzické uložení
 - 1.3. Evidence
 - 1.4. Zpracování a digitalizace
 - 1.5. Zpřístupnění veřejnosti
2. Koncepce akviziční činnosti

II. Galerijní archiv

- 1.1. Fyzický stav archivních fondů
- 1.2. Stav evidence a zpracování
- 1.3. Výstřížkový archiv
- 1.4. Zpřístupnění veřejnosti, badatelna, knihovna

III. Personální zajištění koncepce

I. Sbírkové fondy – analýza stavu

Sbírkové oddělení Lidické galerie – Památníku Lidice spravuje, dokumentuje a rozšiřuje podsírku výtvarného umění, kterou tvoří výtvarná díla shromažďovaná od roku 1966. Prvním impulzem pro vytvoření sbírky bylo hnutí „Lidice musí žít“, iniciované Sirem Barnettem Strossem, anglickým lékařem, jako humanitární gesto k 25. výročí vyhlazení Lidic. Cílem byla snaha oslovit výtvarné umělce z celého světa, aby dary svých děl položili základ k Lidické sbírce a posléze ke vzniku muzea výtvarného umění v Lidicích, které by se tak stalo místem symbolizujícím solidaritu umělců s lidickou tragédií. V následujících letech se na fundu Lidické sbírky podílel především berlínský galerista René Block, který při dvou příležitostech, v letech 1967 a 1997, oslovil německé výtvarníky k podílu na vytváření Lidické sbírky. Tak se do ní dostala díla kdysi mladých a začínajících, dnes velmi ceněných německých autorů, jimž sbírka vděčí za své snad nejnámější přírůstky. Během celého období až dodnes do sbírky svými díly významnou měrou přispívali i čeští výtvarníci, z nichž početně největší část spadá do 60. let. Akvizice, převážně dary, rozšiřují sbírku dodnes v počtu zhruba 5–10 děl ročně. K dnešnímu dni obsahuje sbírka 448 uměleckých děl.

1.1 Charakter sbírky

Charakter sbírky je značně různorodý jak z hlediska dobových výtvarných orientací, tak z hlediska zastoupených výtvarných disciplín. Jsou v ní zastoupena díla fotografická, sochařská, malby, kresby, grafika; díla vzniklá přímo pro Lidickou sbírku a odrážející lidické události, anebo díla darovaná z kolekce a dle výběru autora bez souvztažnosti k těmto událostem. Někteří autoři jsou zastoupeni několika díly, z velké části ale jde o ojedinělé výtvarné počiny.

1.2. Fyzické uložení sbírky

Lidická sbírka byla před předáním Památníku Lidice spravována Českým muzeem výtvarných umění pod kurátorstvím historika umění Mgr. Olafa Hanela, který z největší části určil výběr děl pro stálou expozici. Po přejetí do správy lidického památníku a zakoupení bývalého lidického kulturního domu a jeho přestavbě v roce 2003, tedy po 37 letech její existence, byla sbírka poprvé vystavena na místě, pro které byla iniciována. Architektonické řešení a řešení výtvarné podoby prostoru bylo po dohodě a souhlasu s předchozím ministrem kultury Pavlem Dostálem a tehdejší ředitelkou Památníku Lidice Ing. Marií Tělužilovou vytvořeno akademickým sochařem Prof. Stanislavem Kolíbalem jako expozice klasicky galerijní s tím, že bude vždy po určitém čase výběr děl pod vedením historika umění obměňován tak, aby mohla být návštěvníkům představena další hodnota díla této sbírky, rovněž i v nově pojaté výtvarné podobě. Nicméně tomuto závazku nebylo vždy učiněno zadost, a tak byla např. některá díla na papíře v expozici vystavena neadekvátně dlouhou dobu a nebylo dostatečně dbáno o jejich ochranu. K přestavbě stálé expozice došlo v únoru 2011 a její ideové ztvárnění provedla Mgr. Hana Prixová-Dvorská. Bohužel ani v této době nebyly z finančních důvodů pro stálou expozici zajištěny odpovídající klimatické podmínky, a tak v současnosti probíhá rekonstrukce výstavních prostor, která by měla zajistit dlouhodobě adekvátní charakter výstavního

prostoru. Otevření nové expozice je plánováno na konec března 2012. Díla, která nejsou součástí stálé expozice, jsou uchovávána v moderně vybaveném depozitáři vybaveném vzduchotechnikou s požárním zabezpečením a s bezpečnostním zajištěním na pult PČR nacházejícím se v suterénu Lidické galerie.

1.3. Evidence sbírky

Sbírka je vedena v Centrální evidenci sbírek pod označením SPL/002-02-04/043 002 s veškerou příslušnou dokumentací. Ke sbírce jsou vedeny jak inventární, tak přírůstková kniha. Inventární kniha byla pravděpodobně založena až po nějaké době po ustanovení sbírky, bohužel bez patřičného data. V této době byla zapsána inventární čísla 1–413. Sbírkové předměty do ní byly původně zapsány dávkově, a to podle abecedního pořádku podle jmen autorů. Další inventární čísla jsou zapisována průběžně.

Ke sbírce také existuje neúplný lístkový katalog, který byl zpracovaný ještě původním správcem. Dnes jsou všechna díla evidována pomocí programu DEMUS a další přírůstky jsou v něm průběžně doplňovány.

Do programu se při inventarizaci také doplňuje aktuální stav sbírkových předmětů a údaje o jejich restaurování.

1.4. Zpracování a digitalizace

Zpracování Lidické sbírky se prozatím omezilo jen na popisné záznamy, které jsou součástí její evidence, to znamená, že nebyla od svého založení prozatím nikdy odborně zpracována formou sbírkového katalogu či jiného odborného textu. Pro její prezentaci byly vydávány pouze příležitostné letáky a informační brožury. Proto je prioritou jejího správce vytvoření a vydání standardního odborného textu, který by díla ve sbírce mohl zhodnotit a také pomohl prezentovat veřejnosti. Z tohoto materiálu také bude vycházet plánovaný průvodce novou stálou expozicí. Tento záměr bude z kapacitních důvodů realizován ve spolupráci s Moravskou galerií v Brně (na základě dohody o vzájemné spolupráci) a jeho zdárné dokončení je závislé na grantových prostředcích, o které se bude žádat.

Do budoucna je také plánováno zpřístupnění těchto nových materiálů v elektronické podobě formou „informačních kiosků“ umístěných v prostorách galerie, aby si zájemci mohli prohlédnout i díla, která zůstávají uložena v depozitáři.

V dnešní době jsou digitalizovaná všechna díla, která do sbírky přibyla do roku 2011. Vždy jednou ročně se digitalizují také všechny roční přírůstky.

1.5. Zpřístupnění veřejnosti

Lidická galerie v rámci Památníku Lidice vytváří a bude vytvářet optimální podmínky pro zpřístupnění sbírek výtvarného umění veřejnosti. Nově připravovaná expozice si klade za cíl prezentovat sbírku v adekvátně upravených prostorách. Pro následující období se ve spolupráci s Moravskou galerií v Brně plánuje prezentace sbírky v této instituci, stejně jako na výstavách v zahraničí (toto je podmíněno získáním grantu Culture, který bude podaný na podzim roku 2012).

Průběžně jsou a budou aktualizovány informace o činnosti Lidické galerie na webových stránkách Památníku Lidice, sestavovány a zveřejňovány plány výstav a publikační činnosti, prezentována činnost Lidické galerie v rámci Památníku Lidice v médiích apod. Sbírka je také prezentována na domácích i zahraničních veletrzích cestovního ruchu a v regionálních kulturních publikacích.

2. Koncepce akviziční činnosti

Lidická sbírka se svým založením dotýká tragické historické události, ovšem není jí tematicky ohraničena, neshromažďuje o ní dokumentaci, ani ji výlučně nepopisuje výtvarnými díly. Proto není daný její výsledný tvar nebo ideální počet děl. Ze svého charakteru je to sbírka otevřená a akviziční činnost se řídí uměleckou kvalitou děl a jejich významem pro celkový charakter sbírky. Sbírkovatná činnost je řízena poradním sborem, který bude po vypršení funkčního období znovu ustanoven na začátku roku 2012 s tím, že jeho členové budou jmenováni na tři roky s možným prodloužením své působnosti. Aby se sbírce dostalo adekvátní podpory i ohlasu také za hranicemi České republiky, budou osloveni také zahraniční osobnosti činné v kulturním a uměleckém dění.

U příležitosti 70. výročí lidické tragedie je také v součinnosti s novým poradním sborem plánováno oslovení vybraných umělců k darování jejich děl do fondu Lidické sbírky, jakožto prezentace takto získaných akvizic.

Památník Lidice se také nadále bude snažit o další aktivní akviziční činnost, která se zaměří na vyhledávání a získávání autorů z České republiky i ze zahraničí v Lidické sbírce již zastoupených, tj. těch autorů a jejich výtvarných děl, kteří své dílo Lidické sbírce věnovali. Následovat bude jejich průběžné odborné zpracovávání, vyhodnocování a vystavování. Při výstavní činnosti prostřednictvím krátkodobých výstav bychom se i nadále chtěli zaměřovat také na prezentování moderního výtvarného umění, zejména

díla autorů, kteří se svým výtvarným vyjádřením k Lidicím vztahují, jak bylo zmíněno. Dále je také plánováno rozšíření o současné a aktuální výtvarné projevy, které v Lidické sbírce dosud zastoupeny nejsou (např. video art, site-specific performance apod.), a to prostřednictvím oslovených mladých výtvarných umělců. Důvodem tohoto kroku je, aby se stále naplňovala základní idea, která byla vyslovena při založení Lidické sbírky, a sice aby se na místo jejího určení nezapomnělo a aby se k němu lidé mohli stále aktivně vyjadřovat.

Vedle získávání nových děl do fondu sbírky se akvizice zaměří také na sekundární dokumentaci, tedy písemné prameny a doprovodnou fotodokumentaci především k historii sbírky a k jejím osudům, které jsou stále velmi kuse zpracované. V tomto kroku je třeba postupovat rychle, aby bylo možné získat ústní vyjádření od pamětníků. Zároveň je také naším úsilím získávání dokumentace z majetku institucí, které kdy měly s Lidickou sbírkou co do činění (kde byla například vystavována, kam byla díla zapůjčována). Tyto dokumenty budou uloženy v galerijním archivu, který je také připravován pro zpřístupnění veřejnosti (viz odd. II.).

II. Galerijní archiv

1.1. Fyzický stav archivních fondů

Archiv Lidické galerie obsahuje dokumenty týkající se převážně a bezprostředně Lidické sbírky. Jedná se například o dokumenty úřední povahy, jako jsou darovací smlouvy či licenční smlouvy, o sekundární fotografickou dokumentaci sbírky a výstav (pohledy do starších expozic a krátkodobých výstav), korespondenci, vedení výpůjček a podobně.

Další jeho součástí jsou odborné publikace o dějinách umění a také výstavní katalogy, které se týkají děl zapůjčených z Lidické sbírky na výstavy v České republice a v zahraničí.

Archiv obsahuje také dokumentární filmový materiál, který vypovídá o historii sbírky.

1.2. Stav evidence a zpracování

Pro galerijní archiv je prozatím vedena pouze inventární evidence. Po zřízení samostatných prostor pro knihovnu a badatelnu bude započato s jeho evidencí.

1.3. Výstřížkový archiv

Výstřížkový archiv je veden jak ve fyzické, tak v elektronické formě, přičemž jeho sbírání bylo doposud vedeno spíše nahodile. Proto je nutné, aby se jeho uspořádání sjednotilo, aby byly všechny dokumenty převedeny do elektronické podoby (i jako záložní data) a aby dostal jednotnou strukturu. Výstřížkový archiv má na starosti správce knihovny a badatelny (v současné době také vedoucí Lidické galerie v jedné osobě).

1.4. Zpřístupnění veřejnosti, badatelna, knihovna

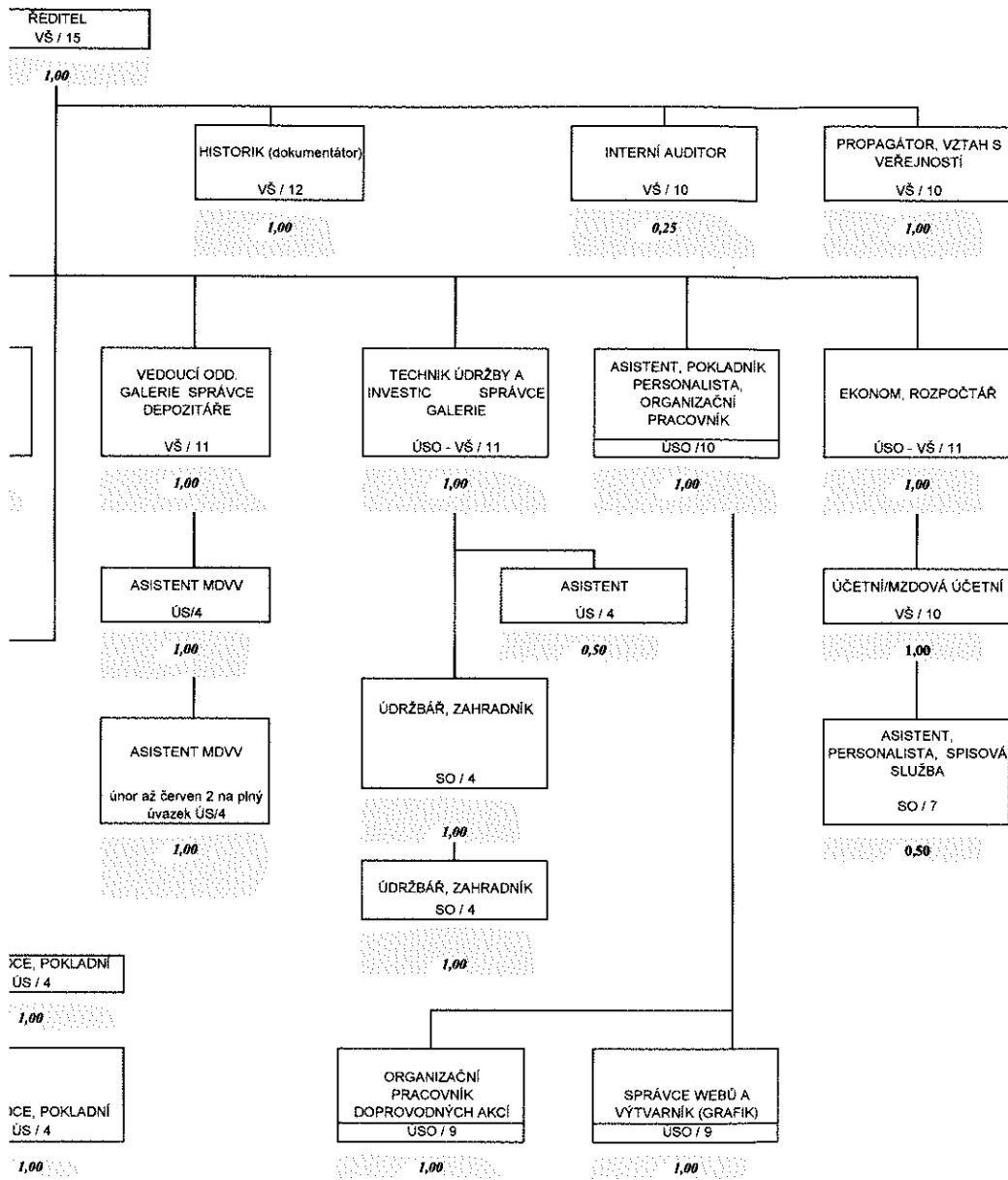
Archivní materiále jsou přístupné veřejnosti a jejich nahlížení se řídí badatelským řádem. Prozatím je možné do nich nahlížet v pracovně kurátora, nicméně na rok 2012 se plánuje zřízení galerijní knihovny, kde bude také možnost provádět badatelskou činnost. Materiály vztahující se bezprostředně ke sbírkovým předmětům budou i nadále uloženy v pracovně kurátora, publikace, výstavní katalogy apod. budou zapsány jako součást knihovního fondu.

3. Personální zajištění koncepce

Stav pracovníků Památníku Lidice je dlouhodobě podhodnocen, stav odborných pracovníků se nicméně v roce 2011 podařilo navýšit o jednoho kurátora sbírky. Tím se rozdělila činnost vedoucí galerie a kurátorky MDVV, a kurátorky Lidické sbírky. Tyto osoby se mohou řádně starat o správu sbírek a zajišťování dokumentace a evidence, vedoucí galerie bude ve své správě mít rovněž galerijní archiv a knihovnu. Práce na průběžné digitalizaci je možné zajišťovat externě.

Pro řádné zajištění souvisejících činností, především propagace, by však bylo vhodné zřídit samostatné místo pro PR a práci s médii.

Mgr. Luba Hédlová



31,09 součet aktivních úvazků

Z toho:

2,00 LETY ...
 2,34 LEŽÁKV ...
 26,75 LIBICE ...
 0,00 ukončené PP

31,09 součet úvazků celkem

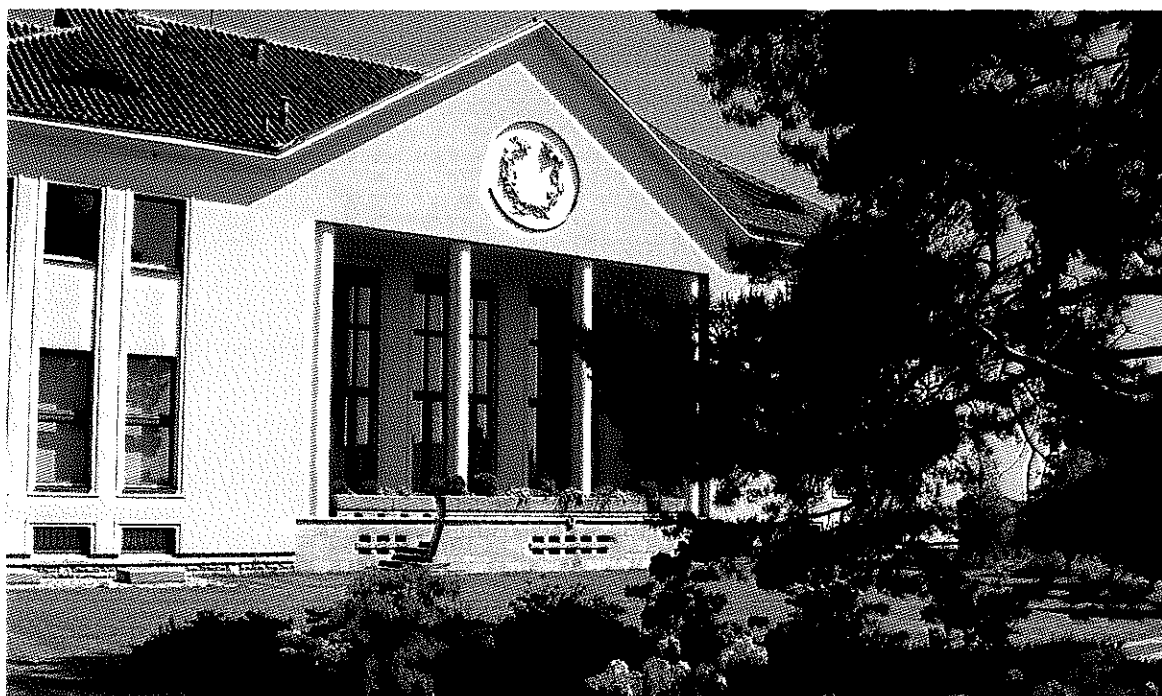
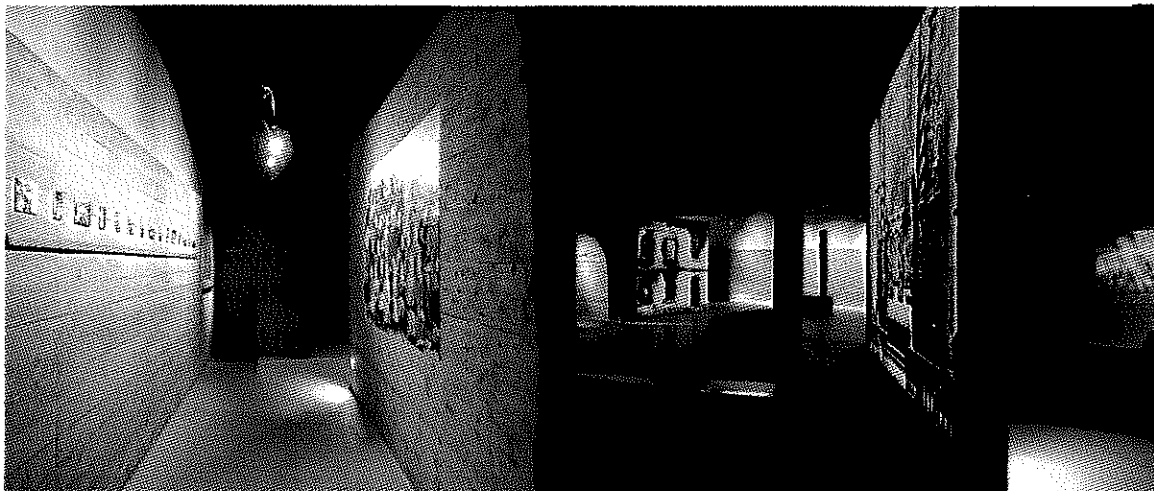
ICE, POKLADNÍ
 ÚS / 4

ICE, POKLADNÍ
 ÚS / 4

ICE, POKLADNÍ
 ÚS / 4

ovolené, nemoci...
 1,00

Památník Lidice



NKP Ležáky



K P Lety

