



STŘEDNĚDOBÁ KONCEPCE ROZVOJE PAMÁTNÍKU LIDICE na období 2021–2025

STŘEDNĚDOBÁ KONCEPCE ROZVOJE
PAMÁTNÍKU LIDICE na období 2021–2025



Poslání Památníku Lidice

Poslání Památníku Lidice je definováno jeho zřizovací listinou, v níž se uvádí, že „základním účelem Památníku Lidice je trvalé uchování vzpomínky na vyhlazení obce Lidice a utrpení jejích občanů, kteří se dne 10. června 1942 stali obětí nacistického násilí, a zachování jména obce Lidice jako celosvětového symbolu obětí válečných zločinů“ a dále „Památníku Lidice je svěřeno rovněž trvalé uchování vzpomínky na vyhlazení osady Ležáky a utrpení jejích občanů“. Z výše uvedeného vyplývá, že Památník Lidice není standardní muzejní ani galerijní institucí, ale plní úlohu vpravdě národní paměťové instituce s celostátní působností a velkým přesahem do zahraničí.

Památník Lidice bude i do budoucna zajišťovat komplexní péči o pietní území NKP Lidice a NKP Ležáky, plnit všechny povinnosti vlastníka sbírky muzejní povahy, prezentovat tuto sbírku veřejnosti, a to jak prostřednictvím stálých expozic, tak i krátkodobých výstav, ale i vlastní publikační a přednáškovou činností. Velký důraz bude i nadále klást na rozsáhlou edukační činnost, kterou bude zajišťovat jak samostatně, tak ve spolupráci s dalšími organizacemi formou odborných konferencí, symposií, seminářů a vzdělávacích programů. Velice důležitými body jeho činnosti jsou, a i nadále budou, Mezinárodní dětská vědomostní soutěž Lidice pro 21. století, stejně jako již téměř půl století existující Mezinárodní dětská výtvarná výstava Lidice, při jejíž organizaci a následné prezentaci na mezinárodním poli Památník Lidice úzce spolupracuje s Ministerstvem zahraničních věcí a Českými centry po celém světě.

Památník Lidice se bude soustředit na zkvalitnění spolupráce s dalšími paměťovými institucemi u nás i v zahraničí, vybranými vědeckými pracovišti a archivy, jejichž odborné zaměření je přímo předurčuje k navázání bližších kontaktů. Chceme do naší činnosti více zapojovat mladé lidi, a to jak z České republiky, tak i ze zahraničí. Připravujeme proto společné projekty s takovými organizacemi, jako je společnost Post Bellum nebo společnost Člověk v tísní a jeho projekt Příběhy bezpráví. Předpokládáme pochopitelně i zapojení pedagogů, především těch, kteří prošli vzdělávacími kursy Památníku Lidice, na jejichž obnovení rovněž pracujeme.

Památník Lidice vyvine maximální úsilí, aby v horizontu přibližně pěti let vznikla dosud chybějící kvalitní vědecká publikace popisující dějiny i další osudy Lidic a Ležáků na základě veškerého v České republice i v zahraničí dostupného archivního materiálu. Souběžně bude vznikat veřejně přístupná elektronická databáze všech obyvatel starých Lidic a Ležáků (jakýsi virtuální památník) s verifikovanými životopisnými daty, portrétními fotografiemi, případně i dalšími informacemi o jejich životě, které se podaří shromáždit. Tento úkol je nesmírně důležitý, protože se neúprosně uzavírá životní pouť pamětníků, kteří osobně zažili tragédii Lidic a Památník Lidice tak bude muset nalézt cesty, jak se vypořádat s tím, že již při besedách a setkáních s mládeží nebude mít k dispozici přímé pamětníky těchto událostí.

Památník Lidice bude úkoly dané mu zřizovací listinou naplňovat jak svými novými projekty, tak aktivitami, jejichž tradice započala dávno před vznikem instituce. Klade si za cíl uchovat důstojnou památku na lidické a ležácké mučedníky a přispět k tomu, aby se podobné zločiny již nikdy neopakovaly.

Lidice

- 1942** založení iniciativy *Lidice Shall Live* ve Stoke-on-Trent ve Velké Británii
- 1947** položení základního kamene nové obce Lidice, budování památníku a muzea
- 1954** založení Růžového sadu
- 1967** založení *Lidické sbírky moderního umění*
- 1972** založení *Mezinárodní dětské výtvarné výstavy Lidice*
- 2000** Památník Lidice se stává příspěvkovou organizací Ministerstva kultury
- 2006** založení mezinárodní vědomostní soutěže *Lidice pro 21. století*
- 2007** založení celostátní přehlídky dětských pěveckých sborů *Světlo za Lidice*
- 2017** začlenění Lidického domku č. 116 do Památníku Lidice



Ležáky

- 1946** zahájení budování památníku
- 2008** NKP Ležáky začleněna do Památníku Lidice
- 2011** založení branného závodu *Memoriál Karla Kněze*
- 2014** přespolní běh *Memoriál Josefa Štulíka*
- 2014** celostátní soutěžní recitační přehlídka *Ležácké veršování*
- 2015** soutěž *Ležáky – poselství ukryté v květech*



Obsah

I. STRUČNÁ CHARAKTERISTIKA SOUČASNÉHO STAVU ORGANIZACE	9		
I.1 Nemovitý majetek	10		
I.1.1 Pietní území v Lidicích	10		
I.1.2 Růžový sad míru a přátelství	11		
I.1.3 Muzeum v Lidicích	11		
I.1.4 Lidická galerie a restaurace	12		
I.1.5 Rodinný domek č. 116	12		
I.1.6 Pietní území v Ležákách	12		
I.1.7 Muzeum a restaurace v Ležákách	13		
I.1.8 Stav nemovitěho majetku	13		
I.2 Sbírkky	14		
I.2.1 Výčet sbírkových fondů	14		
I.2.2 Péče o sbírky (uložení, konzervace/restaurování, inventarizace, digitalizace)	15		
I.2.3 Expozice a výstavy	15		
I.3 Spolupráce s veřejností	16		
I.3.1 Vzdělávací aktivity	16		
I.3.2 Spolupracující organizace a instituce	17		
I.3.3 Memoranda a spolupráce	17		
I.3.4 Návštěvnost	17		
I.3.5 Marketing a prezentace Památníku Lidice	18		
I.4. Úkoly	20		
I.5. Problémy	20		
II. SWOT ANALÝZA	23		
III. POPIS CÍLOVÉHO STAVU ORGANIZACE, K NĚMUŽ MÁ DOSPĚT V ČASOVÉM OBDOBÍ, PRO KTERÉ JE ZPRACOVÁNA KONCEPCE STRATEGICKÉ CÍLE	29		
III.1 Nemovitý majetek	30		
III.1.1. Péče o pietní území v Lidicích a Ležákách	30		
III.1.2. Údržba objektů a budov	31		
III.1.2.1 Budova muzea Památníku Lidice	31		
III.1.2.2 Revitalizace pietního území u Rákosova statku	31		
III.1.2.3 Modernizace osvětlení expozic a exteriérů v Památníku Lidice	32		
III.1.2.4 Dokončení obměny architektonických prvků Památníku Ležáky	32		
III.1.2.5 Zajištění havarijního stavu hráze rybníka Ležák	32		
III.1.2.6 Obměna expozice muzea Památníku Ležáky	33		
III.1.2.7 Modernizace a rozšíření kamerového systému	33		
III.1.2.8 Běžné opravy a údržba	33		
III.2 Expozice a výstavy	34		
III.2.1 Nová expozice Pod Tribunou	34		
III.2.2 Nová expozice moderního a současného umění	34		
III.2.3 Nová expozice v Ležákách	34		
III.2.4 Představení výsledků MDVV v dalších muzejních institucích	35		
III.3 Ochrana návštěvníků, movitého i nemovitého majetku	35		
III.3.1 Odvrácení hrozeb ztrát na hmotném majetku	35		
III.3.2 Odvrácení hrozeb ztrát na nehmotném majetku	35		
III.4 Připomínka 80. výročí vyhlazení obce Lidice a osady Ležáky	36		
III.5 Sbírkky	36		
III.5.1 Péče o sbírky	36		
III.5.2 Spolupráce s paměťovými a muzejními institucemi na národní a mezinárodní bázi	37		
III.5.3 Rozvoj systematické propagace	38		
IV. STANOVENÍ METOD A ZPŮSOBŮ, KTERÝMI BUDE STANOVENÝCH CÍLŮ DOSAŽENO, PŘEDPOKLÁDANÉ TERMÍNY	41		
IV.1 Základní východiska	42		
IV.2 Přehledná tabulka strategických cílů	43		
V. EKONOMICKÁ ROZVAHA, ZDROJE FINANCOVÁNÍ, PERSONÁLNÍ ZAJIŠTĚNÍ	45		
V.1 Finanční zajištění	46		
V.1.1 Provozní prostředky	46		
V.1.2 Nadpožadavky	46		
V.1.3 Veřejné zdroje, grantové projekty	46		
V.1.4 Sponzoři	46		
V.1.5 Omezení	46		
V.1.6 Hodnocení rizik	46		
V.2 Personální zajištění	47		
V.2.1 Organizační struktura	48		
V.3 Náklady na běžný provoz	49		
PŘÍLOHY	53		
1. Predikce nákladů 2021–2025	54		
2. Ideální organizační schéma Památníku Lidice	56		
3. Koncepce sbírkotvorné činnosti – podsbírkky: historická, fotografická, NKP Ležáky	58		
4. Koncepce sbírkotvorné činnosti podsbírkky výtvarného umění	62		
SEZNAM ZKRATEK			



I. STRUČNÁ CHARAKTERISTIKA

současného stavu organizace

Památník Lidice je státní příspěvkovou organizací zřízenou Ministerstvem kultury ke dni 31. 12. 2000 v souladu s usnesením vlády České republiky č. 264 ze dne 15. 3. 2000 k rehabilitaci památníků bojů za svobodu, nezávislost a demokracii, a to za účelem péče o trvalé uchování vzpomínky na vyhlazení obce Lidice a utrpení jejích občanů, kteří se dne 10. června 1942 stali obětí fašistického násilí, a zachování jména obce Lidice jako celosvětového symbolu obětí válečných zločinů.

Od 1. června 2008 je posláním Památníku Lidice také péče o trvalé uchování vzpomínky na vyhlazení osady Ležáky a utrpení jejích občanů, kteří se dne 24. června 1942 stali obětí nacistického násilí za podporu odbojové činnosti, a péče o zachování jména osady Ležáky jako symbolu českého boje proti nacismu a obětí válečných zločinců.

Usnesením vlády České republiky č. 589 ze dne 4. května 2009, které se promítlo do znění zřizovací listiny Památníku Lidice, přešla péče o pietní území bývalého romského tábora v Letech do jeho působnosti. Ke dni 12. 2. 2018 došlo k předání Památníku v Letech Muzeu romské kultury v Brně.

Předmět činnosti památníku Lidice vymezuje zřizovací listina ze dne 28. 2. 2018, č.j. 2/2018, platná od 1. 3. 2018 – www.lidice-memorial.cz/fileadmin/user_upload/doku/zrizovaci_listina/zrizovaci_listina_2018.pdf

I.1 Nemovitý majetek

Instituce spravuje pozemky a objekty v Lidicích (katastrální území Lidice) a v Ležákách (katastrální území Miřetice u Nasavrk a Louka u Vrbatova Kostelce).

I.1.1 Pietní území v Lidicích

Rozsáhlé pietní území, které je zapsáno na seznamu národních kulturních památek (č. 117 z roku 1962), patří k základní hodnotě Památníku Lidice. Místo, na kterém se rozprostírala původní obec, je jedním z klíčových nositelů paměti tragických událostí. Areál je celoročně volně a bezplatně přístupný veřejnosti. Zhruba 70 % návštěvníků památníku soustředí svou pozornost pouze na pietní území, aniž by navštívili muzeum.

Autorem architektonického návrhu ztvárnění pietního místa je tým architektů pod vedením Františka Marka. Realizace prací vedoucích ke kultivaci zeleně a vytvoření a umístění architektonických prvků probíhala v letech 1947–1962. Nádvoří s gloriem působí jako vstupní brána na území bývalé obce, která byla ponechána ve strohé parkové úpravě, byla doplněna pouze několika architektonickými prvky. Původní hranice jsou lemovány stromovým porostem („I prázdný prostor je architektura.“ – Ladislav Žák, *Obytná krajina*, 1947). Na pietním území se nachází hrob lidických mužů, sochařská díla, základy Horákova statku (jediné základy původního objektu odhalené po válce), obnovené základy kostela sv. Martina a školy, po válce obnovený hřbitov a několik pomníků připomínajících základní historické souvislosti.

Výše zmíněné základy Horákova statku nebyly od jejich odhalení ve 40. letech 20. století nijak restaurovány, což má za následek jejich postupný rozpad. Památník Lidice v současné době zpracovává restaurátorský posudek, na jehož základě proběhnou práce směřující k záchraně základů formou konzervace za účelem eliminace jejich degradace.

Vedle architektonických prvků zamýšlených autorským týmem v rámci oficiálního projektu stojí na pietním území ještě tři stavby postavené v 50. letech 20. století, které nebyly součástí původního záměru. Jedná se o provizorní budovu muzea a budovy dvou skladů dlouhodobého hmotného majetku, které měly být po dokončení nádvoří s muzeem v 60. letech strženy a na jejich místě měla proběhnout úprava zeleně za účelem rekultivace této části pietního místa. K demolici domků však nikdy nedošlo a v současné době působí neesteticky. Dle reakcí návštěvníků je zřejmé, že nevědí, že se v těchto místech ještě nacházejí na území NKP historicky souvisejícím s lidickou tragédií.

Pozemky na území NKP jsou vlastněny Památníkem Lidice, obcí Lidice, Lesy ČR, Státním statkem Křivoklát, Středočeským krajem (Správa a údržba silnic) a 27 soukromými majiteli.

I.1.2 Růžový sad míru a přátelství

Pomyslným pojítkem mezi historií a současností obce Lidice se stal Růžový sad míru a přátelství, iniciovaný v letech 1954–1955 dr. Barnettem Strossem. Tento ojedinělý sad byl v roce 2015 zařazen do prestižního seznamu *Garden of Excellence* a je držitelem Guinnessova rekordu. Skýtá na 24 tisíc růžových keřů zhruba 240 odrůd. Péče o sad je nejnáročnější činností z pohledu údržby zeleně. Ročně je na ni vynaložena cca polovina celkových nákladů připadajících na celkovou údržbu zeleně.

Tato skutečnost se nejcitelněji projevila v 90. letech 20. století, kdy sad ve správě obce zcela zpustl, neboť se v rámci obecního rozpočtu nedařilo vyčlenit dostatečné finanční prostředky pro jeho pravidelnou údržbu. Po roce 2000 se vznikem Památníku Lidice jako příspěvkové organizace Ministerstva kultury byl sad znovu obnoven.

I.1.3 Muzeum v Lidicích

Součástí vstupního komplexu do pietního území je budova muzea postavená v roce 1962.

Za účelem rozšíření a modernizace prošla celkovou rekonstrukcí a dostavbou v letech 2002–2005. V roce 2019 došlo ke zjištění, že stávající konstrukce budovy je z hlediska jejího zatížení nedostačující, takže byl v roce 2020 zahájen projekt, jehož cílem je sanace nosných konstrukcí. Po dokončení v roce 2021 bude zajištěna dlouhodobá životnost budovy.

V roce 2006 byla v muzeu otevřena stálá expozice *A nevinní byli vinni...*, která je bezesporu výjimečně kvalitní, což dokazuje řada ocenění a především ohlasy návštěvníků. Vzhledem k tomu, že je z velké části multimediální, je velkou výhodou její modernost a nadčasovost. Na druhou stranu podléhá rychlému morálnímu opotřebení. Z toho důvodu je nutná pravidelná obměna audiovizuálních zařízení za účelem dosažení co nejkvalitnějšího obrazu a zvuku, aby expozice vzhledem ke své modernosti paradoxně nepůsobila zastarale.

První kontakt, která návštěvník s muzeem má, je vstup do recepce. Tato nijak nenavazuje na vzhled expozice a působí velmi neesteticky a nmoderně. Cílem Památníku Lidice je modernizace recepce, její přizpůsobení provozním požadavkům památníku a potřebám návštěvníků.

Součástí komplexu muzea jsou kancelářské prostory, zázemí pro zaměstnance, depozitář pro historickou a fotografickou sbírku a historický archiv.

Kromě morálního opotřebení expozice je citelná potřeba obměny stávajícího IT vybavení kanceláří a vyřešení technologie internetového připojení, které je nestabilní a komplikuje práci vedení i průvodcům. Potřeba obměny IT a jeho harmonizace s koncepcí kybernetické bezpečnosti je jedním z cílů, kterého chce Památník Lidice v nadcházejících letech dosáhnout.

Vedle muzea jsou na nádvoří umístěny i krátkodobé výstavní prostory. Jedná se o výstavní síň In Memoriam a výstavní síň Pod Tribunou, jejíž součástí je i původní vzdělávací středisko vybudované v roce 2008, které však svou formou a vybavením již nevyhovuje potřebám moderního vzdělávání. Cílem Památníku Lidice je proměna původního vzdělávacího střediska v promítací místnost, ve které by návštěvníci mohli zhlédnout historické filmy.

I.1.4 Lidická galerie a restaurace

Nachází se v prostorách původního kulturního domu v centru obce Lidice. Disponuje výstavními prostory stálé expozice Lidické sbírky, její nejnovější instalace *Remember Lidice* byla otevřena 9. 6. 2017. V 1. patře je prostor pro krátkodobé výstavy. V době od června do listopadu se zde koná *Mezinárodní dětská výtvarná výstava Lidice* (od roku 1972), druhou polovinu roku slouží expozice k prezentaci výstav výtvarného umění. Dále se v objektu nachází prostory ředitelství PL, edukační prostory a depozitáře.

Prostory prvního patra jsou v porovnání s přízemím zastaralé a nepůsobí jednotně. Vzhledem k tomu, že se zde každoročně prezentuje největší a nejstarší výstava dětských prací na světě, je cílem Památníku Lidice zmodernizovat prostory, ve kterých je vystavena, a přiblížit je opticky a funkčně prostorám, kde se nachází expozice stálé sbírky *Remember Lidice*.

Součástí Lidické galerie je také restaurace. K posledním úpravám tohoto prostoru došlo v roce 2003 při rekonstrukci budovy. V současné době je zcela nevyhovující prostor baru, kde je vyhnílá podlaha, rozpadlý nábytek a zastaralé zařízení. Cílem Památníku Lidice je zrekonstruovat prostor baru tak, aby odpovídal moderním trendům a zároveň vyhovoval provozním požadavkům.

I.1.5 Rodinný domek č. 116

Roku 2013 se podařilo získat do majetku Památníku Lidice jeden z domů, které byly postavené v 50. letech 20. století pro přeživší ženy a děti. Dům byl ve zcela původním stavu, což velmi napomohlo záměru zrekonstruovat ho v co nejvěrnější podobě a co nejbližše jeho obrazu z 50. let.

Po jeho rekonstrukci zde byla 14. 12. 2017 slavnostně otevřena expozice *Stavíme nové Lidice*, která doplňuje poselství Lidic o ideu nového života. Vedle expozic se zde nacházejí také kancelářské a edukační prostory. Ve sklepě domku je ve zcela nevyhovujících podmínkách umístěna odborná knihovna Památníku Lidice. Do budoucna je nutné zajistit pro knihovnu jiné místo a zpřístupnit ji veřejnosti.

I.1.6 Pietní území v Ležákách

Pietní území v Ležákách je na seznamu Národních kulturních památek zapsáno od roku 1978 pod číslem 149. Jeho ztvárnění bylo realizováno podle architektonického návrhu architekta Ladislava Žáka po roce 1946, avšak nikdy nebylo zcela dokončeno. Je tvořeno zvýrazněnými půdorysy původních domů se spe-

cifickými stélami (tzv. hrobodomy) a stejně jako pietní území v Lidicích je základním kamenem paměti tragického příběhu osady Ležáky. V roce 2020 započaly restaurátorské práce na kamenných prvcích. Jejich dokončení je plánováno na jaro 2021. Součástí zakázky je i vznik manuálu pro pravidelnou údržbu architektonických děl, aby v budoucnu nedocházelo k jejich předčasné a neúměrné degradaci.

Úprava zeleně je zde stejně jako v Lidicích pojímána pietně s pravidelnými sečemi. V roce 2019 došlo k nové pasportizaci pozemků a na základě závazného stanoviska Krajského úřadu Pardubického kraje byly upraveny některé postupy péče o zeleň týkající se zejména četnosti sečí.

Na pietním území jsou vysázeny jehličnany, které nejsou v souladu s původním návrhem architekta Žáka, jehož záměrem bylo vysazování pouze listnatých stromů. O tento stav se začíná více zajímat i Národní památkový ústav. Cílem Památníku Lidice je uvést vzhled pietního území co nejvíce do souladu s původním plánem a přáním architekta a dokončit tak jeho započatou práci.

V roce 2020 byl zjištěn havarijní stav hráze rybníka Ležák, která je v majetku Památníku Lidice. Na základě výzvy Obce Miřetice a Městského úřadu Hlinsko byly zahájeny přípravné práce za účelem zajištění havarijního stavu.

Pozemky v rámci NKP a pietního území jsou vlastněny Památníkem Lidice, obcemi Miřetice a Vrbatův Kostelec, Lesy ČR, Pardubickým krajem (Správa a údržba silnic), Úřadem pro zastupování státu ve věcech majetkových a čtrnácti soukromými majiteli.

I.1.7 Muzeum a restaurace v Ležákách

Budova muzea byla postavena v letech 1966 až 1971.

V roce 2008 a 2009 prošlo muzeum celkovou rekonstrukcí a byla zde zpřístupněna expozice *Ležáky, osada, která nemlčela*, včetně možnosti shlédnout stejnojmenný dokument. V současné době je stav expozice zastaralý s nevyhovujícími podmínkami pro vzdělávací programy. Památník Lidice si klade za cíl vybudování nové expozice, která by byla slavnostně otevřena u příležitosti 80. výročí vyhlazení osady Ležáky v roce 2022.

V muzeu zároveň chybí potřebné zázemí pro zaměstnance, včetně hygienického. V rámci obměny expozice je v plánu také rozšíření provozního zázemí o toaletu pro vedoucí a průvodce.

Budova restaurace, která se nachází v těsné blízkosti muzea, prošla rekonstrukcí ve stejné době jako muzeum. V jejím zadním traktu se nacházejí prostory Minigalerie, kde jsou pravidelně prezentovány krátkodobé výstavy pořádané Památníkem Lidice.

I.1.8 Stav nemovitého majetku

Po roce 2000 prošly nemovitosti postupně stavebními opravami. Položky opravované mezi prvními již vykazují vyšší stupeň opotřebení a bude nutné realizovat další opravy. Mimo běžnou údržbu bylo nutné některé stavební práce zajistit neprodleně, např. rozpadající se kamenné stěny v Ležákách, v Lidicích bude nezbytné opravit budovu muzea, střechu gloriety, chodníky. Ostatní nemovitosti budou vyžadovat běžnou údržbu. Zaměstnanci muzea v Ležákách nemají zajištěno vlastní hygienické zázemí, sdílejí ho s návštěvníky v budově restaurace.

I.2 Sbírky

I.2.1 Výčet sbírkových fondů

K 31. 12. 2018 měla sbírka muzea Památníku Lidice čtyři podsbírkky – Historickou, Výtvarného umění, Fotografickou a NKP Ležáky, které jsou zapsány v CES pod evidenčním číslem SPL/002-02-04/043002.

Podsíbírka „historická“ má celkem 659 inventárních čísel.

Podsíbírka „výtvarného umění“ obsahuje celkem 548 inventárních čísel.

Podsíbírka „fotografická“ představuje celkem 5 957 inventárních čísel.

Podsíbírka „NKP Ležáky“ má celkem 97 inventárních čísel.

Dále PL spravuje sbírku děl vytvořených laureáty *Mezinárodní dětské výtvarné výstavy Lidice (MDVV)*, která čítá 20 481 zaevidovaných položek. Sbíрка není zapsaná v CES a je vedena jako Archiv MDVV – pomocná dokumentace.

PL vede sbírku archivní dokumentace, která má 501 zaevidovaných položek. Sbíрка není zapsaná v CES a je vedena jako Archiv Památníku Lidice – pomocná dokumentace.

PL spravuje knihovní fond čítající 721 publikací.

Historická i fotografická podsíbírka dokumentují Lidice a Ležáky před rokem 1942 i dobu po tragické události. Mezi nejvýznamnější předměty patří ty, které pocházejí ze starých Lidic a Ležáků a byly nalezeny na pietním území při jeho úpravách (nástroje, nádobí...) nebo pocházejí z majetku přeživších (oděvy z koncentračního tábora...). Velmi cenné jsou fotografie lidických žen, mužů a dětí. Dokumenty z doby druhé poloviny 20. století tvoří velkou část sbírky, ale byly dosud pro potřeby výstavní i publikační využívány pouze minimálně. Podsíbírka je uložena v depozitáři v budově Muzea. V depozitáři se v roce 2019 podařilo zajistit vyhovující klimatické podmínky.

Podsíbírka výtvarného umění patří mezi světově unikátní kolekce moderního umění. Velkou zásluhu na podobě sbírky má berlínský galerista René Block. Dne 9. 6. 2017 byla sbírka představena novou stálou expozicí *Remember Lidice* a představuje ta nejvýznamnější, především zahraniční díla sbírky. Podsíbírka je uložena v prostoru Galerie, který zajišťuje odpovídající uložení i klimatické podmínky.

Vedle toho základním způsobem pečuje PL o rozsáhlou kolekci **archivní dokumentace** (cca 10 000 položek), která je odborně nezpracovaná, evidováno je pouze na 500 položek. Práce s archivem v sobě skrývá velký potenciál. Archivní dokumentace je uložena v budově Muzea.

Na 20 481 položek čítá **kolekce dětských výtvarných děl**, vytvořených laureáty MDVV. Přírůstky po roce 2007 mají systematickou, byť neprofesionální evidenci. V roce 2017 proběhlo první odborné zhodnocení sbírky MDVV (publikace *Děti pro Lidice*), které otevřelo nové možnosti pro práci se sbírkou, zejména její využití pro poznání, pochopení a hodnocení dětské umělecké tvorby ve světovém měřítku. Kolekce je uložena v budově Galerie.

Nejnovejšími přírůstky jsou **mobiliární kusy** z vybavení domácností v nových Lidicích. Jedná se o kolekci unikátní; lidické domácnosti byly vybavovány tím nejlepším, co dobová produkce mohla nabídnout. V žádných jiných muzejních a galerijních sbírkách v ČR nenajdeme tak pozoruhodnou kolekci designu druhé poloviny 40. let.

Knihovní fond má od roku 2018 stálé uložení v budově Lidického domku, nicméně péče o něj je nesystematická a uložení publikací je zcela nevhodné. Knihovní fond bude přemístěn na vhodné místo, svěřen jedné konkrétní osobě, která bude odpovídat za jeho správu, vést evidenci přírůstků, zápůjček atd.

I.2.2 Péče o sbírky (uložení, konzervace/restaurování, inventarizace, digitalizace)

Sbírky jsou uloženy v depozitárních prostorách s odpovídajícím vybavením. Regulované klima je ale zajištěno pouze v depozitáři Lidické sbírky a Historické podsíbírky, ostatní prostory klima regulované nemají a nenaplnují obvyklé mezinárodní standardy. Prostory také postrádají odpovídající zabezpečení. Depozitáře jsou uzpůsobeny pro potřeby dosavadních sbírek, v roce 2017 se ale podařilo získat unikátní kolekci nábytku z původního vybavení lidických domků, která v aktuální chvíli již nemůže být připojena k instalaci interiérů rodinného domku. Žádný z depozitářů však není uzpůsobený pro uložení tohoto nábytku a nábytek byl tedy provizorně umístěn na půdu domku, kde však není stálé klima.

PL nemá vlastní konzervátorské/restaurátorské pracoviště a je odkázán na spolupráci s externími restaurátory, která probíhá pouze v případě získání finančních dotací, především ISO D.

Inventarizace probíhá průběžně. Pro digitalizaci využívá PL program Demus. Fotografickou dokumentaci sbírek PL systematicky neprovádí, protože nemá odpovídající vybavení. V roce 2017 proběhla v souvislosti s přípravou stálé expozice *Remember Lidice* profesionální fotodokumentace vybraných děl Lidické sbírky.

I.2.3 Expozice a výstavy

Stálé historické expozice PL zůstaly beze změny. V prostorách budovy Muzea v Lidicích je umístěna expozice *A nevinní byli vinni...* (od roku 2006). V roce 2019 si expozici prohlédlo na 43 tisíc návštěvníků.

V prostorách muzea v Ležákách je otevřena expozice *Ležáky, osada, která nemlčela* (od roku 2009). V roce 2019 si expozici prohlédlo 23 tisíc návštěvníků.

U příležitosti 50. výročí založení lidické sbírky byla otevřena nová stálá expozice *Remember Lidice* (9. 6. 2017), která představuje především nejnovější akvizice sbírky, 44 uměleckých děl darovaných do sbírky německým galeristou René Blockem. Sbíрка byla obohacena o díla předních světových autorů jako Alfredo Jarr, Valie Export, Peter Finemore atd. PL také vydal reprezentativní publikaci představující historii i významné sbírkové předměty – *Remember Lidice 1967–2017*, Lubomíra Hedlová, Praha 2017, 176 stran, čj/aj. V roce 2019 si expozici prohlédlo přes 9 tisíc návštěvníků.

Mezinárodní dětská výtvarná výstava Lidice

Do 48. ročníku výstavy s tématem „Krajina“ bylo zasláno 22 216 výtvarných prací od dětí ze 78 zemí světa, v březnu zasedala odborná porota a udělila celkem 1403 ocenění, z toho 214 medailí. Od 1. 6. 2020 probíhá v lidické galerii výstava oceněných exponátů.

Výstavy se mohou účastnit děti ve věku 4–16 let. Každoročně realizují práce na téma stanovené organizací UNESCO, popřípadě OSN, a jejich výběr a upřesnění je vždy konzultováno s kanceláří UNESCO Odboru zahraničních věcí MK. Valné shromáždění OSN vyhlásilo rok 2020 Mezinárodním rokem zdraví rostlin, proto bylo pro 48. ročník MDVV Lidice vybráno téma Krajina.

Pro 49. ročník MDVV Lidice (2021) bylo vybráno téma: Robot a umělá inteligence. Je to právě sto let, co český spisovatel Karel Čapek použil ve své hře R.U.R. poprvé slovo robot. Ze slovanského slova pro nucenou práci – robota – vzniklo slovo, které zná celý svět. Doporučení k etickým zásadám umělé inteligence bude jedním z témat generální konference UNESCO v roce 2021.

Jubilejní, 50. ročník (v roce 2022) ponese téma Muzea. V roce 2022 si budeme připomínat 50. výročí vzniku Úmluvy o světovém dědictví, 50. výročí MDVV, 80. výročí vyhlazení obce Lidice – a téma Muzea se k tomu úzce vztahuje. V Praze je navíc plánována generální konference ICOM.

Na konci roku 2017 (14. 12.) byl po rekonstrukci otevřen rodinný domek s expozicí *Stavíme nové Lidice*, která představuje dějiny nových Lidic. PL u této příležitosti vydal publikaci *Stavíme nové Lidice*, Lubomíra Hédlová a kol., Praha 2017, 176 stran, čj/aj.

I.3 Spolupráce s veřejností

I.3.1 Vzdělávací aktivity

Vzdělávací aktivity jsou jednou z nejdůležitějších náplní činnosti PL. Z analýzy návštěvnosti PL vyplývá, že z celkového počtu platících návštěvníků tvoří celou polovinu děti a mládež, a to ve třech přibližně stejně velkých skupinách. Jedna třetina dětí absolvuje edukační programy, druhá třetina navštíví expozice a pietní území (v této skupině je mnoho zájemců o edukační programy, které ale není možné s ohledem na omezené personální kapacity uspokojit), třetí třetinu tvoří děti a mládež ze zahraničí (především z Německa).

Památník Lidice je institucí akreditovanou u Ministerstva školství, mládeže a tělovýchovy České republiky a realizuje také několik programů s vlastní akreditací u MŠMT, které jsou určeny pro pedagogy. Má v nabídce řadu edukačních programů a tři akreditované programy pro pedagogy, realizuje v průběhu roku workshopy a přednášky pro děti od 5 let až po seniory. Obliba edukačních programů roste, jedná se o trend patrný v mnohem větší míře v zahraničí.

Nejrozsáhlejším projektem edukačního oddělení PL je mezinárodní vědomostní soutěž *Lidice pro 21. století*. Ročně se jí účastní kolem 2 000 žáků ve věku 10–19 let. Soutěž probíhá ve spolupráci s Filozofickou fakultou Univerzity Karlovy a Ústavem pro studium totalitních režimů a je stále rozvíjena směrem k vyšší kvalitě.

Spolupráce s veřejností/obcí může být posílena obnovením výměnných pobytů dětí a mládeže mezi partnerskými městy (dříve Bremen a Stoke on Trent), dále organizací či účastí na mezinárodních seminářích pro mládež ve městech/obcích s podobným osudem (sdílení příběhů, osudů).

Další spolupráce s veřejností je podpořena probíhajícími volnočasovými aktivitami realizovanými edukačním oddělením – výtvarné dílny, dramatický kroužek, příměstské tábory a jiné nárazové společenské akce.

I.3.2 Spolupracující organizace a instituce

Na úrovni veřejné správy se PL řídí koncepčními a metodickými materiály zřizovatele a spolupracuje se všemi jeho složkami.

V síti příspěvkových organizací MK spolupracuje PL zejména s Památníkem Terežín, Muzeem Jana Amose Komenského v Uherském Brodě (Památník Jana Amose Komenského v Naardenu – 2017 věnec pro Komenského, 2019 výstava *Škola! Umění z lavic*), Národním zemědělským muzeem (2018, MDVV), Národním technickým muzeem (2019, MDVV), Slezským zemským muzeem (2019, L21) ad. Ze zahraničních organizací spolupracuje zejména s Muzeem Slovenského národního povstání.

Dále je pro PL významnou pomocí spolupráce s Ministerstvem zahraničních věcí, především při zajišťování MDVV. Významná je i podpora MŠMT – mezinárodní vědomostní soutěže *Lidice pro 21. století*.

Navázána je intenzivní spolupráce s obcemi Lidice a Miřetice při zajišťování pietních aktů a dalších aktivit. PL svými aktivitami naplňuje nabídku kulturních programů v Lidicích i Ležákách pro širší spádovou oblast. Funguje spolupráce s městy Kladno a Pardubice, Chrudim i se Středočeským a Pardubickým krajem (spolupráce na akcích *Světlo za Lidice*, *Silver A.*, ad.).

Dalším důležitým komunikačním kanálem je spolupráce se sítí škol, a to na úrovni vzdělávání učitelů (odborné a metodické semináře pro pedagogy historických a společenskovedních oborů) i dětí (v obořech výtvarných, historických, společenskovedních – MDVV, mezinárodní vědomostní soutěž *Lidice pro 21. století*). Pro děti a mládež je připravena řada edukačních programů a pro pedagogy tři akreditované programy. Památník Lidice je institucí akreditovanou u MŠMT a spolupracuje s řadou profesních a jiných organizací a sdružení. Je členem Asociace muzeí a galerií ČR, Českého výboru ICOM, Rady galerií ČR. PL také navázal spolupráci s ústavem Dalekohled.

I.3.3 Memoranda a spolupráce

Seznam obcí a míst ve světě, které nesou název Lidice, najdete zde: www.lidice-memorial.cz/kontakt/dokumenty/memoranda-a-spoluprace/

I.3.4 Návštěvnost

Celková návštěvnost má vzestupnou tendenci a v roce 2019 dosáhla čísla 129 931. Přes pokladny výstavních prostor prošlo 43 435 návštěvníků, z toho 9 125 na volnou vstupenku, ostatní návštěvníci přišli na pietní území do zdarma přístupných výstavních síní Pod Tribunou a In Memoriam. Nejvyšší návštěvnost dlouhodobě zaznamenáváme v měsíci červnu, na výročí lidické a ležácké tragédie.

Areály PL jsou přístupné zdarma, celoročně a v rámci nich jsou v budovách muzeí a galerie za poplatek zpřístupňovány sbírky ve třech stálých expozicích a temporálních výstavách s doprovodnými programy edukačními, přednáškami, besedami, koncerty apod.

PL navštěvují organizované skupiny, především školní, rodiny s dětmi, individuální návštěvníci. Kolem 75 % návštěvníků je z České republiky, zbytek ze zahraničí, především ze Spolkové republiky Německo, dále z Ruské federace a dalších zemí. Evidence ale není přesná. Nicméně na základě čísel, která jsou k dispozici, realizoval PL analýzu návštěvnosti, kterou promítáme do této koncepce. Vysoká návštěvnost zdarma přístupných areálů pietních území ukazuje, že je nezbytné držet standard péče o tato místa. Návštěvníky, kteří projdou přes pokladny, je možné rozdělit do dvou základních skupin, které jsou přibližně stejně velké – dospělí a děti. Vysoký podíl dětských návštěvníků je výsledkem dlouhodobé, systematické a především kvalitní práce PL.

I.3.5 Marketing a prezentace Památníku Lidice

Tato oblast představuje jednu z klíčových oblastí Památníku Lidice pro zajištění úspěchu všech aktivit nabízených veřejnosti (výstavy, expozice, edukativní činnost, fundraising, dobrovolnictví) a jejich kvalita se výraznou měrou podílí na naplnění jednoho z cílů muzea, tedy maximálně sloužit veřejnosti. Marketing PL je jedním ze stěžejních faktorů realizace připravovaných změn v pojetí a prezentaci této organizace veřejnosti. Vzhledem k plánované rekonstrukci budovy, ale i současným opatřením v souvislosti s epidemiologickou situací, stojí oddělení prezentace muzea před velkou příležitostí k obnovení a posílení dobrého jména u veřejnosti. Změna pojetí bude spočívat zejména v proměně statických, chronologických a nepříliš zajímavých prezentací na hravé, zábavné, interaktivní a v širších souvislostech prezentované. Což ve výsledku poskytuje PL příležitost změnit obraz v očích veřejnosti, nalákat návštěvníky do svých expozic a realizovat přerod v atraktivní a moderní organizaci, která reflektuje dynamiku 21. století.

Naším záměrem je navázat na prestižní postavení instituce a být nejen nositelem, ale také garantem seriózní akademické diskuze v tématech historie a současnosti, akcentujícím dynamický rozvoj vědy a techniky. Současně si uvědomujeme potenciál NKP Lidice a Ležáky a chceme obě pietní území prezentovat jako atraktivní místa k návštěvě. V tomto kontextu chceme klást důraz na potenciál růžového sadu v Lidicích, který je nositelem mnoha prvenství a světových ocenění.

Cíle PL v oblasti vnějších vztahů na období 2021–2025 jsou:

1. Dopracovat koncepci jednotného vizuálního stylu Památníku Lidice a Památníku Ležáky.
2. Uzavření muzea v souvislosti s nařízeními vlády (covid) a plánovanou rekonstrukcí s sebou nese riziko poklesu zájmu návštěvníků, je proto potřeba vypracovat a realizovat plán PR na toto období. Jelikož již nelze vycházet z principu, že máme co nabídnout a návštěvníci „přijdou“, stává se v této době naším hlavním cílem prezentace vyššího poslání Památníku Lidice, příběhů a činnosti PL zejména prostřednictvím sociálních sítí a webu, s maximálním využitím moderních technologií a 3D grafiky.

Rozšířená realita je nástroj, který je schopný zobrazit jakýkoliv historický, již neexistující objekt v současné době a v reálném místě. V našem případě bude vytvořena interaktivní 3D mapa celého areálu. Ta nabízí možnost projít si fyzicky prostor Památníku a pomocí mobilního zařízení (svého či zapůjčeného v místě) si u každého objektu zobrazit jeho původní historickou podobu – 3D model obce tak, jak vypadala před vyhlazením v roce 1942. Ke každému objektu pak budou doplněny všechny dostupné podklady – historická fakta, fotografie, příběhy obyvatel, komentáře historika, filmové záběry atd. Aplikace bude zpracována ve vybraných jazykových mutacích.

Webová aplikace

Po částečné programové úpravě lze mobilní aplikaci rozšířené reality – interaktivní 3D mapu areálu – umístit i do webové aplikace, tedy veškerý obsah bude možné prohlížet a jednotlivé příběhy prožívat i na webových stránkách Památníku. Tato interaktivní 3D mapa může současně posloužit i ke zpracování realistického fyzického modelu celého areálu pomocí 3D tisku a v libovolném měřítku.

Virtuální realita je aplikace, která je nás schopna přenést do již neexistujícího virtuálního vymodelovaného prostředí a volně se v něm pohybovat a prohlížet si jej. Virtuální realitu lze umocnit zobrazením jakýchkoliv konkrétních informací, dokumentů, podtrhnout atmosféru hudbou či dobovými záběry atp. Tento postup bychom rádi využili a vytvořili sérii scénářů edukačních programů.



Skica 3D modelu kostela sv. Martina ve starých Lidicích

3. Vytipovat a navázat spolupráci s mediálními partnery. Uzavřít memoranda o spolupráci zejména s Českou televizí a Českým rozhlasem.
4. Vyprávět příběhy Lidic a Ležáků a navázat na současnou koncepci sociálních sítí památníku Lidice: příspěvky v rozsahu 700 znaků každý všední den + mimořádné příspěvky týkající se aktuálního dění v Památníku nebo technických záležitostí, co nejvíce pracovat s dobovými fotografiemi, využívat archiv a depozitář:
 - témata: místa + osoby s nimi spojené, spolky (hasiči, mladý hlasatel, sport), události (svatby, pohřby, mláčení obilí..), slavné fotky, demolice Lidic, nové Lidice výstavba + architektura, růžový sad (myšlenka, realizace), výročí a trzny, podobné události na území celé Evropy (*Místa ticha*): podle data výročí,
 - na Instagramu představit Památníky Lidice a Ležáky jako krásná místa, která stojí za to navštívit. Prostřednictvím kvalitních imageových fotografií ukázat tichou krásu těchto míst.
5. Prezentovat PL na veletrzích cestovního ruchu. Naším cílem je nalákat návštěvníky nejen z České republiky, ale oslovit i potenciální zákazníky z okolních zemí EU. Rádi bychom se zaměřili na návštěvníky ze Slovenska, Polska, Německa a Rakouska. Veškeré materiály budeme připravovat v jazykových mutacích. Do konce roku 2021 vyrobíme atraktivní trhací mapy pietních území a růžového sadu.
6. Publikační činnost – Památník Lidice plánuje vydat k osmdesátému výročí vyhlazení Lidic a Ležáků dvě publikace. První bude průvodce po pietním území Ležáků a druhá monografie Lidice.

I.4 Úkoly

Hlavním úkolem PL je připomínání tragédie vyhlazení obcí Lidice a Ležáky v roce 1942. Naplňování úkolu je v rovině historické, umělecké i sociální na úrovni národní i mezinárodní. Úkolem PL je propojování uvedených rovin a hledání nových cest interpretace odkazu Lidic a Ležáků.

I.5 Problémy

Problémy PL jsou v současné době především v rovině personální a v rovině finančního ohodnocení: pracovníci vykonávající odpovědnou práci, za kterou nejsou dostatečně ohodnoceni. V poslední době se to dotklo především MDVV, kde se po roce střídají kurátoři a poslední dva opustili instituci, protože si nemohli dovolit hradit mimořádné výdaje, které je v osobním životě potkaly. Poddimezováno je také edukační oddělení, kdy stávající počet edukátorů nezvládá odbavit všechny zájemce o edukační aktivity. Zaměstnanci PL pracují s vysokým nasazením a jejich výkonnost patří k nejvyšším v rezortu. Při 24 úvazcích zajišťují péči o rozsáhlé pozemky, nemovitosti, vedou mezinárodní projekty, které patří k nejvýznamnějším na světě. Jednoznačně je možné konstatovat, že jejich možnosti již překročily únosnou kapacitu.

V závěrech veřejnosprávních kontrol č. 43/2014 a č. 78/2018 bylo opakovaně konstatováno, že kontrolou na místě byly zjištěny nedostatky zejména ve vnitřní předpisové základně PL a v nastavení a fungování vnitřního kontrolního systému, zejména řídicí kontroly. Okamžitě po veřejnosprávní kontrole 78/2018 byly zahájeny práce na revizi předpisů PL. Dokončení revizí je plánováno na polovinu roku 2021. Revize probíhá ve spolupráci s interním auditorem, který bude i nadále upozorňovat na legislativní úpravy a průběžně směrnice aktualizovat.

Dlouhodobým problémem je péče o Růžový sad. S počtem 24 000 růžových keřů se jedná o jedno z deseti největších rozáří na světě. Chybějí finance na zajištění řádného hnojení růží. Dalším problémem v péči o pietní území jsou stromy. Pravidelně jsou realizovány prořezy dřevin, jejichž stav ohrožuje bezpečnost návštěvníků. Tyto nárazové prořezy však nejsou součástí smlouvy na údržbu zeleně a způsobují citelné vícenáklady.



II. SWOT ANALÝZA

SILNÉ STRÁNKY
OBECNÉ
význam lidické a ležácké tragédie, Lidické sbírky moderního umění, MDVV
prostory pietních území v Lidicích a Ležákách, Růžového sadu a samotné nové obce Lidice, zastoupené v PL expozicí rodinného domku
společenská odpovědnost
národní i mezinárodní význam
INSTITUCIONÁLNÍ
schopnost plnit muzejní standardy
prostorové a materiální zázemí, vybudované v rámci rehabilitace PL v letech 2000–2006 a při rekonstrukci NKP Ležáky v roce 2008–2009
sbírky, archiv a odborná knihovna, expozice, výstavy, nabídka putovních výstav
rozšiřování Lidické sbírky moderního umění
zkušený, odborně zdatný a aktivní kolektiv pracovníků PL
kvalitní edukační činnost (vědomostní soutěž <i>Lidice pro 21. století</i> , akreditace PL od MŠMT jako vzdělávací instituce)
spolupráce s institucemi zřizovanými MK
síť odborných spolupracovníků mimo MK: Ústav pro studium totalitních režimů, Historický ústav Akademie věd ČR, Vojenský historický ústav Praha, Filozofická fakulta Univerzity Karlovy, Národní ústav odborného vzdělávání, Klub autorů literatury faktu, Památník Vojna ad.
dobrá spolupráce se starosty obcí, v jejichž lokalitách jsou umístěny památníky druhé světové války, památníky vypálených obcí (Memorandum o spolupráci)
dobrá spolupráce s památníky lidické i ležácké tragédie
akreditace u MŠMT
dobrá spolupráce s MZV
růst MDVV v oblasti kvantity i kvality
zapojení do mezinárodních struktur (ICOM, spolupráce s památníky v zahraničí)
dislokace Památníku Lidice v blízkosti Prahy a mezinárodního letiště, téměř na hlavním silničním tahu do SRN (Chemnitz), současně umístění Lidic a Ležáků na trase výletů cestovních kancelářů
cyklotrasa v Lidicích, naučné stezky v NKP Ležáky

SLABÉ STRÁNKY
OBECNÉ
postupně stárnoucí prostory a budovy na pietních územích v Lidicích a Ležákách, ale i Růžového sadu, a z nich vyplývající nároky na údržbu, zahradnické práce, nárůsty cen energií, cen vody
INSTITUCIONÁLNÍ
dílčí nedokončené opravy budov a zařízení majetku spravovaného Památníkem Lidice
nízké mzdové ohodnocení pracovníků
nedostatečné využití publicitního potenciálu PL
poddimezování personálního zajištění edukačního oddělení
vysoký věk posledních žijících pamětníků
nedostatečný rozpočet provozních prostředků
malé prostory pro technické zázemí údržby
složitá veřejná dopravní dostupnost zejména do Památníku Ležáky
roztříštěné vlastnictví části pozemků v rámci NKP Lidice
zajišťování bezpečnosti zejména při pořádání pietních aktů (měkké cíle)
chybějící vhodný multifunkční sál pro doprovodné vzdělávací a kulturní aktivity
přetrvávající negace z politického vnímání Lidic i Ležáků v minulých desetiletích
v blízké době dojde k naplnění kapacit depozitářů

PŘÍLEŽITOSTI

rozšíření poslání o obecně platné společenské hodnoty

rozvoj edukačních aktivit, budování vztahu s novými návštěvníckými generacemi tuzemskými, zaměření na budování programů pro zahraniční návštěvníky

zvýšení důrazu na kvalitu prostředí – krajinářské koncepty pietních území, architektura

zvýšení důrazu na kvalitu Lidické sbírky a MDVV

vybudování nového depozitáře

intenzivnější zapojení do mezinárodních sítí

zvyšování nabídky putovních výstav v českém jazyce i dalších jazycích

zahájení spolupráce s potomky přeživších

rozvoj provozu rodinného domku a jeho zapojení do mezinárodních struktur (ICOM Demhist, Iconic Houses, DOCOMOMO)

naplňování Koncepce rozvoje muzejnictví v České republice v letech 2015–2020

HROZBY

skon pamětníků lidické i ležácké tragédie – dnes žije pouze 12 přeživších dětí a poslední lidická žena Jaroslava Skleničková

ztráta důvěry vedení obce Lidice v Památník Lidice

zasahování občanských spolků a sdružení do činnosti Památníku Lidice

limitované mzdové prostředky, fluktuace zaškolených a kvalifikovaných zaměstnanců

neřešení uložení nové kolekce nábytku z vybavení lidických domků a tím způsobená degradace

nedostatečné zajištění stálé údržby nemovitostí

nerealizování pasportizace pietních území, ustrnutí v péči a následná degradace kvalit krajinářského řešení

nedostatečné finanční zajištění konzervace a restaurování sbírek

nemožnost péče o cizí majetek (pozemky na pietních územích, které nejsou ve vlastnictví státu)

dlouhodobé trvání pandemie nemoci covid-19 či vznik obdobné hrozby



III. POPIS CÍLOVÉHO STAVU

organizace, k němuž má dospět v časovém období,
pro které je zpracována koncepce Strategické cíle

Činnosti Památníku Lidice je nutné chápat především jako službu veřejnosti. Péče o uchování vzpomínky na tragické vyhlazení obce Lidice a osady Ležáky má význam nejen pro pochopení naší historie, ale je důležitým mementem i pro rozvoj společnosti v současnosti a budoucnosti, jeho platnost je univerzální v čase i geograficky.

Z tohoto poslání vyplývají veškeré činnosti PL, ať už se jedná o péči o pietní území, sbírkotvornou, výstavní, publikační činnost, edukační aktivity. PL připomíná události, které změnily vývoj světa, a jméno Lidice je také po celém světě známé. Pečuje o unikátní sbírky historické, fotografické i umělecké, realizuje projekty světového významu.

PL má být proto institucí s kvalitním zázemím, personálně i technicky vybavenou pro odvádění nejlepší možné práce odborné i popularizační. PL má být institucí otevřenou široké veřejnosti a přístupnou i specifickým cílovým skupinám, tělesně či sociálně znevýhodněným.

PL bude pokračovat v komplexní činnosti přibližující Lidice i Ležáky jako celosvětově významná symbolická místa odporu proti totalitám všeho druhu a místa setkávání mládeže z celého světa.

Bude rozvíjet spolupráci s institucemi zřizovanými MK a pokračovat ve spolupráci s podobnými místy a jejich institucemi v České republice i ve světě, jako jsou vypálené obce, památníky nacistického teroru, koncentrační tábory, místa připomínající tragédii obce Lidice ve Velké Británii, USA, ve státech střední a jižní Ameriky. Tradičně silná byla spolupráce s organizacemi typu Český svaz bojovníků za svobodu, Československá obec legionářská, na kterou navazujeme a kriticky ji vyhodnocujeme.

III.1 Nemovitý majetek

III.1.1 Péče o pietní území v Lidicích a Ležákách

CÍL: Proměna konceptu údržby pietních území

Koncepce pietních území PL je důležitým příspěvkem k poznání budování veřejného prostoru u nás i ve světě, neboť v obou případech se jednalo o velmi progresivní koncepcí. Věnování pozornosti krajinářským koncepcím pietních území PL bude novým tématem, které bude PL představovat odborné veřejnosti jako příklad myšlení o krajině, na širokou veřejnost pak bude působit samotná práce s prostorem. V roce 2017 proběhla základní přehledová pasportizace území. Na tuto pasportizaci navážeme vytvořením nového konceptu péče o pietní území, který bude vycházet z historických přístupů, bude je nově interpretovat a také bude zohledňovat proměny klimatu ve střední Evropě.

FINANČNÍ ZAJIŠTĚNÍ: Vytvoření nové koncepce péče o pietní území bude hrazeno z provozních prostředků instituce.

TERMÍN: 2021–2023

III.1.2 Údržba objektů a budov

Předmětem údržby jsou výstavní, kancelářské a skladovací budovy. Jejich technický stav je neustále sledován a probíhá konstantní údržba.

III.1.2.1 Budova muzea Památníku Lidice

CÍL: Zajištění statiky budovy a modernizace zastaralých prostor

Jak bylo zmíněno výše, v roce 2021 bude dokončena sanace nosných konstrukcí budovy. U příležitosti dokončení tohoto projektu je v plánu též modernizace recepce muzea s provazbou na expoziční prostory a její přizpůsobení provozním potřebám. Společně s recepcí bude upraven též prostor stávajícího vzdělávacího střediska, které se nachází v budově „Pod Tribunou“. Nově bude místnost navazovat na výstavní prostor „Pod Tribunou“, který tvoří rozšíření stálé expozice *A nevinní byli vinni...* a místo vzdělávacího střediska zde vznikne promítací místnost, ve které si návštěvníci budou moci bez obsluhy průvodce pustit historické filmy, které Památník Lidice nabízí (cca 30 filmových dokumentů prozatím promítaných v lidické galerii).

FINANČNÍ ZAJIŠTĚNÍ: ISPROFIN, vlastní zdroje

TERMÍN: 2021

III.1.2.2 Revitalizace pietního území u Rákosova statku

CÍL: Navrácení důstojnosti zanedbané části pietního území

- I. etapa – demolice provozních budov z 50. let 20. století
- II. etapa – úprava zeleně a obnova původní studánky
- III. etapa – obnova ovocného sadu

Součástí pietního území v Lidicích (území NKP) jsou i provozní budovy, které byly postaveny v 50. letech 20. století. Jedná se o provizorní budovu muzea, která sloužila návštěvníkům v době, kdy byl budován památník s nádvořím a novou budovou muzea. K provizornímu muzeu byly přistavěny ještě dva domky do současnosti využívané jako sklady hmotného majetku. Vše je doplněno o asfaltovou příjezdovou cestu, staré rezavé železné lavičky a rezavou závoru.

Vzhledem k tomu, že na místě, kde jsou tyto domky umístěny, stával jeden z nejstarších a největších lidických statků, Rákosův statek, je záměrem vedení památníku vrátit mu pietu a důstojnost, kterou si zasluhuje. Zanedbaný vzhled této části NKP navíc způsobuje, že návštěvníci netuší, že se stále ještě nacházejí na pietním území a tudíž této skutečnosti ani nepřizpůsobují své chování. Místo je stále zaneseno odpady a dochází zde ke shlukování poživatelů návykových látek.

I. etapa – Demolice provozních budov z 50. let 20. století

Demolice stávajících budov, demolice příjezdové cesty, odstranění závoru a starých laviček. Úprava terénu do roviny navedením potřebné zeminy.

FINANČNÍ ZAJIŠTĚNÍ: ISPROFIN (2 000 000 Kč)

TERMÍN: 2021–2022

II. etapa – Úprava zeleně a obnova původní studánky

Vykácení nepůvodních jehličnatých dřevin. Optické propojení se stávajícím pietním územím, vyčištění od náletových dřevin. Obnova původní studánky za Rákosovým statkem.

FINANČNÍ ZAJIŠTĚNÍ: ISPROFIN (1 000 000 Kč)

TERMÍN: 2021–2022

III. etapa – Obnova ovocného sadu

Odkrytí původních ovocných stromů, které jsou v současné době zakryty v 70. letech uměle dosazovanými jehličnany, dosázení dalších ovocných stromů za účelem obnovy původního ovocného sadu, který se rozprostíral v sousedství Rákosova statku.

Jedna z etap obnovy ovocného sadu již proběhla v roce 2013, v rámci investičního záměru bylo plánováno šest etap, proběhla však pouze první a od té doby se práce zastavily.

FINANČNÍ ZAJIŠTĚNÍ: ISPROFIN (1 000 000 Kč)

TERMÍN: 2021–2022

III.1.2.3 Modernizace osvětlení expozic a exteriérů v Památníku Lidice

CÍL: Modernizace osvětlení na technologii LED svícení

LED technologie společně s moderními svítidly umožňuje lepší práci se světlem, větší ochranu sbírkových předmětů a celkové úspory elektrické energie. S menším množstvím svítidel je možné dosáhnout většího efektu. Práce s osvětlením je základním předpokladem pro světové expozice moderního umění a z hlediska životnosti artefaktů přispívá k jejich uchování bez většího poškození.

FINANČNÍ ZAJIŠTĚNÍ: ISPROFIN

TERMÍN: 2021–2022

III.1.2.4 Dokončení obměny architektonických prvků Památníku Ležáky

CÍL: Zajištění udržitelnosti architektonických prvků

Dokončení restaurátorských prací na kamenných prvcích v pietním území. Vznik manuálu pro pravidelnou údržbu architektonických děl, aby v budoucnu nedocházelo k jejich předčasné a neúměrné degradaci.

FINANČNÍ ZAJIŠTĚNÍ: ISPROFIN

TERMÍN: 2021–2022

III.1.2.5 Zajištění havarijního stavu hráze rybníka Ležák

CÍL: Odstranění havarijního stavu a ochrana pietního území před prasknutím hráze

Rekonstrukce hráze na základě projektu. Hráz musí být v první fázi zapsána do katastru nemovitostí jako vodní dílo, neboť v současné době je vedena jako ostatní plocha.

V rámci rekonstrukce budou zvoleny takové materiály, které by více odpovídaly záměru architekta Žáka.

FINANČNÍ ZAJIŠTĚNÍ: ISPROFIN (6 000 000 Kč)

TERMÍN: 2021–2022

III.1.2.6 Obměna expozice muzea Památníku Ležáky

CÍL: Modernizace expozice a uvedení muzea do souladu s provozními potřebami

Modernizace expozice, nové pojetí jejího konceptu a kompozice. Uvedení prostor do souladu s potřebami edukačních aktivit a vybudování potřebného zázemí pro zaměstnance vč. toho hygienického – rozšíření provozního zázemí o toaletu pro vedoucí a průvodce.

FINANČNÍ ZAJIŠTĚNÍ: ISPROFIN, vlastní zdroje

TERMÍN: 2021–2022

III.1.2.7 Modernizace a rozšíření kamerového systému

CÍL: Zajištění bezpečnosti návštěvníků, pracovníků a ochrana nemovitých a movitých věcí

Areály v Lidicích i v Ležákách jsou zcela nedostatečně vybaveny kamerovým systémem, který je zastaralý a sleduje pouze parkoviště a Pomník dětských obětí válek (v Lidicích), okolí restaurace (v Ležákách). Pietní území není pokryto kamerami ani v jednom případě. Podrobné analýzy stavu byly realizovány v rámci projektu Ochrana měkkých cílů v roce 2019. Z analýzy vyplynula potřeba obměny kamerového systému. Památník Lidice bude obměnu realizovat postupně ze svých provozních prostředků.

FINANČNÍ ZAJIŠTĚNÍ: provozní prostředky

TERMÍN: 2021–2025

III.1.2.8 Běžné opravy a údržba

CÍL: Prodloužení životnosti nemovitostí a movitých věcí

Běžné opravy a údržba zahrnují zejména pravidelný předsezónní a posezónní servis čerpací techniky studny a fontán, průběžné opravy závlah v areálech PL, Růžovém sadu a v zahradě u Lidické galerie, v Ležákách, pravidelný servis výtahů, vzduchotechniky, EZS, EPS, CCTV, hydrantů a hasících přístrojů, pravidelné revize a roční kontroly plynovodů a plynových zařízení, servis a opravy dopravních prostředků a zahradní techniky, odstraňování škod způsobených vandaly, zloději a klimatickými vlivy, běžnou stavební údržbu (vysprávkování chodníků, opravu omítek a nátěrů fasád, čištění kanalizací, šachet a dešťových svodů, oprava maleb), technické zajišťování kulturních a společenských akcí, údržbu přístupových, příjezdových a obslužných komunikací a parkovišť. V Ležákách bude zvýšená péče věnována nově nabytým pozemkům v areálu lomu, kde byli drženi ležáčtí obyvatelé před transportem k popravě.

FINANČNÍ ZAJIŠTĚNÍ: provozní prostředky

TERMÍN: průběžně každý rok

III.2 Expozice a výstavy

Památník Lidice disponuje stálými expozicemi vysoké kvality, o jejichž obměně se neuvažuje (*A nevinní byli vinni...*, *Stavíme nové Lidice*).

Další expozice však bude nezbytné ve sledovaném období obměnit.

CÍL: Obměna stálých expozic (expozice Pod Tribunou, která představuje Lidice před rokem 1942 a události za války. Expozice výtvarné sbírky *Remember Lidice*).

III.2.1 Nová expozice Pod Tribunou

Kvalita zpracování expozice o Lidicích před rokem 1942 v prostoru Pod Tribunou byla provizorní už v době svého vzniku a v určitých obdobích byla dokonce nahrazována krátkodobými putovními výstavami. Prostor bude nadále využíván pro stálou expozici, jejíž náplň bude mít jednoznačné poslání: představit jméno Lidice. Bude pandánem k expozici *A nevinní byli vinni...*, jejíž zaměření na popis osudů lidí doplní představení symbolu, který znamená jméno Lidice.

Na expozici bude navazovat promítací místnost, ve které si návštěvníci budou moci pustit historické filmy o lidické tragédii, nebo si vybrat z řady dalších dokumentů, které Památník Lidice nabízí.

FINANČNÍ ZAJIŠTĚNÍ: vlastní zdroje

TERMÍN: **otevření expozice v roce 2022**

III.2.2 Nová expozice moderního a současného umění

Stálá expozice *Remember Lidice* byla vytvořena v roce 2017. Její výpovědní hodnota se ale rychle vyčerpává. Expozice totiž postrádá kurátorskou interpretaci a je založena pouze na síle výpovědi samotných uměleckých děl. Koncept vhodný pro instituce typu Národní galerie se ale ukázal v kontextu PL neživotiaschopný. Expozici navštěvují lidé zaměřeni především na historii a moderní umění jim je nezbytné vyložit. Cílem je vytvořit novou expozici, která bude interpretační.

FINANČNÍ ZAJIŠTĚNÍ: vlastní zdroje

TERMÍN: **otevření expozice v roce 2022**

III.2.3 Nová expozice v Ležákách

Koncept expozice v památníku Ležáky vychází z pojetí expozice *A nevinní byli vinni...* v Památníku Lidice. Zároveň nepostihuje celou šíři témat spojenou s odbojem v Ležákách. Především zdůrazňuje postavení ležáckých občanů jako obětí. Nová expozice by měla posunout interpretaci směrem k představení ležáckých obyvatel jako hrdinů.

FINANČNÍ ZAJIŠTĚNÍ: provozní prostředky, nadpožadavky

TERMÍN: **příprava 2021–2022, slavnostní otevření 2022**

III.2.4 Představení výsledků MDVV v dalších muzejních institucích

Výstavní koncept *MDVV* byl v roce 2018 obohacen o prezentaci části prací v muzejních institucích v Praze (2018 Národní zemědělské muzeum, téma Voda, spojovací prvek – stálá expozice NZM Voda, 2019 Národní technické muzeum, Chemie, spojovací prvek – stálá expozice NTM Chemie), tato koncepce bude pokračovat i v následujících letech (2020 téma Krajina, 2021 Roboti a umělá inteligence, 2022 Muzea). Výstava se tak dostane do širokého povědomí návštěvníků dalších institucí. Pro účastníky soutěže se zvyšuje její atraktivita.

S ohledem na význam *MDVV* je našim cílem také možnost vytvoření stálé expozice *MDVV*. Jednou z možností je zahájit spolupráci s městem Buštěhrad a v případě rekonstrukce tamního zámku zde realizovat stálou expozici.

FINANČNÍ ZAJIŠTĚNÍ: nadpožadavky, sponzorské dary

TERMÍN: **průběžné plnění**

III.3 Ochrana návštěvníků, movitého i nemovitého majetku

Památník Lidice patří mezi příspěvkovými organizacemi Ministerstva kultury k nejlépe přístupným institucím. Rozsáhlé areály pietních území jsou zcela otevřené, může je navštívit kdokoli a kdykoli. Jedná se o velmi významný a demokratický přístup ke sdílení kulturního dědictví a společné historie.

Tato absolutní otevřenost má však svá rizika. V minulosti se bezpečnost značně podceňovala, a priori se předpokládalo, že na místa, jako jsou Lidice a Ležáky, není možné přijít se špatným úmyslem. V minulosti se ale již vícekrát ukázalo, že to neplatí vždy a i pouze příležitostné hrozby mají dlouhodobé dopady. Příkladem za všechny je zcizení jedné z bronzových soch Pomníku dětských obětí válek v roce 2010.

III.3.1 Odvrácení hrozeb ztrát na hmotném majetku

CÍL: Analýza současného stavu, definování hrozeb, jejich řešení

Památník Lidice zajistí odpovídající standardy bezpečnosti pro své návštěvníky i majetek. Nutností je vyřešit formy ostrahy, sledování areálu bezpečnostními kamerami, osvětlení, proškolení personálu atp.

FINANČNÍ ZAJIŠTĚNÍ: projekt MK Ochrana měkkých cílů

TERMÍN: **2019–2025** (dle trvání projektu Ochrana měkkých cílů)

III.3.2 Odvrácení hrozeb ztrát na nehmotném majetku

CÍL: Zajištění bezpečnosti dat

Památník Lidice disponuje koncepcí kybernetické bezpečnosti, avšak jeho současné vybavení je zcela v rozporu s ní. Zastaralá výpočetní technika s operačními systémy, které již nemají aktualizaci podporu, existence jediného zálohovacího serveru se zastaralým operačním systémem, zastaralá wifi technologie a nevyhovující mailové servery jsou velkou hrozbou pro bezpečnou správu a zálohu dat. Cílem je zajiště-

ní bezpečnosti dat prostřednictvím nákupu moderní technologie a upgrade stávajících zařízení tak, aby vyhovovala potřebám 21. století.

FINANČNÍ ZAJIŠTĚNÍ: ISPROFIN, vlastní zdroje (cca 1 000 000 Kč)

TERMÍN: 2021–2025

III.4 Připomínka 80. výročí vyhlazení obce Lidice a osady Ležáky

V roce 2022 si budeme připomínat 80. výročí vyhlazení obce Lidice a osady Ležáky.

V roce 2012 byl v Lidicích speciálním hostem prezident Spolkové republiky Německo, pan Joachim Gauck. V roce 2022 budeme usilovat o pozvání podobně významné osobnosti – např. zástupců britské královské rodiny (už v roce 1942 vznikla ve velké Británii ve Stoke-on-Trent iniciativa *Lidice Shall Live*, díky které dnes existuje nová obec Lidice, Růžový sad, Lidická sbírka moderního umění).

Při této příležitosti plánujeme také vydat novou publikaci, která bude aktualizovaným vydáním klíčových popularizačních knih o Lidicích – *Příběh obce Lidice* a *Lidická vzpomínání*, doplněným o nově objevená data a fotografie.

K 80. výročí bude slavnostně představeno revitalizované pietní území u Rákosova statku a zrestaurované základy Horákova statku v Lidicích.

V Ležákách bude otevřena obměněná stálá expozice společně s nově přizpůsobeným prostorem pro edukační aktivity.

Ambicí PL je také připravit prezentaci MDVV v roce 2022 v prostorách UNESCO v Paříži.

FINANČNÍ ZAJIŠTĚNÍ: Provozní prostředky, nadpožadavky

TERMÍN: 2021–2022

III.5 Sbírkový

III.5.1 Pěče o sbírky

CÍL: Profesionální správa historické a fotografické podsbírky a archivu, rozvoj podsbírek, zajištění odpovídajícího uložení. Tyto podsbírky nikdy nebyly spravovány profesionálně. Úkolem ředitele PL je zajistit sbírkám odpovídající péči, evidenci a využití pro výstavní projekty.

Rozvoj podsbírek je příležitostný a dochází k němu především donacemi. Pro rozvoj sbírky je stěžejní osoba kurátora, který svými aktivitami může přispět k objevování dosud neznámých materiálů, kterými mohou být sbírky rozšiřovány. Důraz bude kladen na materiály vztahující se ke druhé polovině 20. století.

Podsíbírky historická, fotografická a archiv jsou uloženy v prostoru depozitáře, kde byly v roce 2019 zajištěny vyhovující klimatické podmínky. Byla sem pořízena nová klimatizační jednotka a zakoupen nový nábytek (zásuvkové skříně na textil) a materiál (nekyselý papír). Textilní předměty jsou nově uloženy do nekyselého papíru. Vybrané předměty budou každoročně konzervovány a restaurovány (externisty, financování z ISO). Sběrka bude využita pro výstavní a badatelské účely.

Podsíbírka výtvarného umění patří k nejvýznamnějším kolekcím výtvarného umění druhé poloviny 20. a 21. století u nás. Památník Lidice bude navazovat na stávající spolupráci s René Blockem, který od roku 1968 spoluutváří podobu podsbírky výtvarného umění a díky jeho aktivitám sbírka obsahuje práce světově významných tvůrců. Práce kurátorky podsbírky bude zaměřena také na posílení povědomí o sbírce v českém prostředí, tak aby se podsbírka stala atraktivní také pro přední české autory, jejichž práce budou představovány samostatnými výstavními projekty, které budou provázeny publikační činností. Každý rok proběhne jedna výstava, doprovázená vydáním publikace. Náklady na akvizice uměleckých děl nejsou, dle statutu podsbírky je možné ji rozšiřovat pouze donacemi.

Podsíbírka je uložena kvalitně, ale kapacita depozitáře nebude v horizontu deseti let dostačovat. PL proto připraví do roku 2023 projekt možné dostavby depozitáře, který zajistí úložné kapacity pro další období.

Bude vytvořen projekt řešení zabezpečení klimatu předmětů historické a fotografické podsbírky a projekt na rozšíření úložného prostoru depozitáře podsbírky výtvarného umění.

FINANČNÍ ZAJIŠTĚNÍ: provozní prostředky, ISPROIFIN, ISO

TERMÍN: 2021–2025

CÍL: Digitalizace audiovizuálního materiálu. V současné chvíli žádný z depozitářů nedisponuje funkčním zázemím pro uchování široké škály audiovizuálních nosičů a formátů, které se ve sbírkách nacházejí. V průběhu roku 2020 Památník vytvoří strategii konzervace ve spolupráci s Národním filmovým archivem, jež bude realizována do konce roku 2021.

Pro uchování a propagaci sbírky je rovněž nezbytná její digitalizace a postupné zveřejňování online.

FINANČNÍ ZAJIŠTĚNÍ: nadpožadavky

TERMÍN: 2021–2025

III.5.2 Spolupráce s paměťovými a muzejními institucemi na národní a mezinárodní bázi

PL rozvíjí spolupráci se zástupci obcí a měst (memoranda o spolupráci s vypálenými obcemi), školami, profesními a zájmovými sdruženími, akademickými pracovišti, paměťovými organizacemi. Spolupráce s ostatními paměťovými institucemi nedosahuje takové šíře, která by byla vhodná.

CÍL: Zintenzivnění spolupráce s příspěvkovými organizacemi Ministerstva kultury

Roku 2018 PL zahájil systematické rozvíjení spolupráce s dalšími PO MK, především v rámci projektů MDVV a L21, která bude rozvíjena i v budoucnosti. V rámci přípravy MDVV bude každoročně část vítězných prací vystavena v prostorách dalších PO MK, a to ve vazbě na témata konkrétních ročníků: 2019 – Chemie, Národní technické muzeum; 2020 – Krajina, Národní galerie Praha, další instituce pak budou sjednávány s ohledem na témata, která budou vyhlášena organizací UNESCO. V rámci L21 byla navázána spolupráce se Slezským zemským muzeem, které významným způsobem přispělo k propagaci L21 v Polsku. Tato spolupráce bude pokračovat i v následujících letech. Tradičně je rozvíjena spolupráce s Památníkem Tereziín vzájemnou účastí při organizování pietních vzpomínek a nově také při organizování edukačních programů. Od roku 2018 rozvíjí PL spolupráci s Muzeem romské kultury v Brně.

TERMÍN: průběžně

CÍL: Spolupráce s ostatními institucemi. Vedle institucí zřizovaných MK bude PL intenzivně komunikovat i s paměťovými institucemi s jinými zřizovateli, jako je dlouhodobý partner Ústav pro studium totalitních režimů a Historický ústav Filozofické fakulty Univerzity Karlovy (spolupráce probíhá především prostřednictvím soutěže L21)

TERMÍN: průběžně

CÍL: Zintenzivnění spolupráce se zahraničními institucemi (památníky)

Nejintenzivnější spolupráce probíhá s Muzeem Slovenského národního povstání: pracovníci se účastní pietních aktů, významná je spolupráce v rámci L21, pracovníci Muzea SNP jsou členy odborné poroty a přispívají k propagaci soutěže na Slovensku. Od roku 2020 bude zintenzivněna spolupráce s památníky v Německu (KZ Ravensbrück, Stiftung Topografie des Terrors) a Rakousku (KZ Mauthausen), a to v rámci přípravy L21.

Rozvoj mezinárodní spolupráce by měl probíhat s pomocí struktury Mezinárodní rady ICOM (ICMEMO, DemHist, ICFA, ICDAD), dále Iconic Houses, DOCOMOMO ad.

Spolupráce se zahraničními institucemi může být posílena obnovením výměnných pobytů dětí a mládeže mezi partnerskými městy (Bremen a Stoke on Trent), dále organizací či účastí na mezinárodních seminářích pro mládež ve městech/obcích s podobným osudem (sdílení příběhů, osudů).

Dále budeme využívat dobré spolupráce se zahraničním odborem Ministerstva kultury a Ministerstvem zahraničních věcí a sítí Českých center, a to především v souvislosti s MDVV.

Navázané kontakty by měly být využity ke konzultacím, šíření dobrého jména českého muzejnictví, disseminaci putovních výstav a zvyšování nabídky putovních výstav v češtině i dalších jazycích.

TERMÍN: průběžně

III.5.3 Rozvoj systematické propagace

CÍL: Díky údajům IT analytik jsme vyhodnotili současnou podobu webu jako nedostačující

V rámci práce v internetovém prostředí budou vizuálně i uživatelsky sjednoceny různé weby, které PL používá; v současné chvíli je jich 6 (lidice-memorial.cz, ležáky-memorial.cz, lidice-sbory.cz, www.mdvv-lidice.cz, www.lidice21.cz, sbírka-lidice.cz).

Součástí práce bude i upgrade logotypů některých projektů, které PL realizuje. Pro instituci bude vybudovaná jednotná vizuální identita.

FINANČNÍ ZAJIŠTĚNÍ: Tvorba nového webu bude hrazena z provozních prostředků PL.

TERMÍN: 2021–2022



IV. STANOVENÍ METOD A ZPŮSOBŮ, kterými bude stanovených cílů dosaženo, předpokládané termíny

IV.1 Základní východiska

Cíle stanovené v předložené koncepci vycházejí z poslání instituce daného zřizovací listinou, usilují o rozvoj dlouhodobých aktivit PL. Úkolem je zajištění souladu s legislativou, cíli státní kulturní politiky a dalších agend.

Při přípravě koncepce bylo základním metodickým postupem zhodnocení možností stávajících kapacit personálních i finančních.

Podrobně byly analyzovány možnosti rozvoje stávajících projektů, tak aby byla udržena a rozvíjena jejich atraktivita a tím i zájem o celou organizaci.

Zohledněna byla i personální obměna pracovníků PL. Na rozdíl od předchozích období se nyní pracovníci na všech odděleních plynně dorozumí cizími řečmi a je tedy možné instituci více mezinárodně integrovat.

Vždy jsou stanoveny zdroje financování. Primárním zdrojem financování běžné činnosti PL je příspěvek zřizovatele, který je také základem většiny speciálních projektů. U řady projektů předpokládáme více-zdrojové financování, a to na základě zkušeností z předchozích období.

IV.2 Přehledná tabulka strategických cílů

KAPITOLA / PODKAPITOLA	CÍL	FINANČNÍ ZAJIŠTĚNÍ	TERMÍN	GESTOR
NEMOVITÝ MAJETEK				
Péče o pietní území	Proměna konceptu údržby	Provozní prostředky	2021–2023	Správa majetku
Údržba objektů a budov	Pravidelná údržba	Provozní prostředky, ISPROFIN	2021–2025	Správa majetku
SBÍRKY				
Péče o sbírky	Narovnání standardu uložení	Provozní prostředky, ISPROFIN	2021–2025	Sbírkové oddělení, správa majetku
	Zápis kolekce dětských výtvarných děl vytvořených lařeaty MDVV do CES	Nadpožadavky	2021–2030	Sbírkové oddělení
Expozice a výstavy	Obměna stálých expozic	Provozní prostředky, nadpožadavky	2021–2025	Sbírkové oddělení
	Představení výsledků MDVV v dalších muzejních institucích	Nadpožadavky, sponzorské dary	Každoročně	Sbírkové oddělení
SPOLUPRÁCE S VEŘEJNOSTÍ				
Vzdělávací aktivity	Posílení postavení a prestiže mezinárodní vědomostní soutěže Lidice pro 21. století ve světě	Provozní prostředky, nadpožadavky, dotace MŠMT, sponzorské dary	2021–2025 a dále	Vzdělávací oddělení
	Rozvoj edukačních programů a obměna vzdělávacího střediska PL	Veřejné zdroje a grantové projekty	2021–2025	Vzdělávací oddělení
	Zachování paměti přeživších	Veřejné zdroje a grantové projekty	2021–2025	Sbírkové a vzdělávací oddělení
Spolupráce s pamětovými a muzejními institucemi na národní a mezinárodní bázi	Zintenzivnění spolupráce s PO MK	Provozní prostředky, nadpožadavky	Průběžně	Vzdělávací, sbírkové a prezentační oddělení
	Spolupráce s ostatními institucemi	Provozní prostředky, nadpožadavky	Průběžně	Vzdělávací, sbírkové a prezentační oddělení
	Zintenzivnění spolupráce se zahraničními institucemi	Veřejné zdroje a grantové projekty	Průběžně	Vzdělávací, sbírkové a prezentační oddělení
Rozvoj systematické propagace	Imerzivní technologie vývoj 3D modelu Lidic a vývoj aplikací pro prohlídky pietních území	Provozní prostředky	2021–2025	Vzdělávací, sbírkové a prezentační oddělení
Ochrana návštěvníků, movitého i nemovitého majetku	Analýza současného stavu, definování hrozeb, jejich řešení (ostraha, kamery, osvětlení, školení...)	Ochrana měkkých cílů	2019–2025	Oddělení prezentace, správa majetku
Připomínka 80. výročí vyhlazení obce Lidice a osady Ležáky	Zajištění hlavního řečníka, příprava nových expozic a publikací	Provozní prostředky, nadpožadavky	2021–2022	Všechna oddělení



V. EKONOMICKÁ ROZVAHA,
zdroje financování, personální zajištění

V.1 Finanční zajištění

V.1.1 Provozní prostředky

Hlavní činnosti budou pokryty z provozního příspěvku zřizovatele (především péče o nemovitý majetek, sbírky, příprava stálých expozic a velkých výstavních a vzdělávacích projektů). Tyto činnosti budou dále financovány z příjmů z hlavní činnosti PL.

V.1.2 Nadpožadavky

PL zpracovává dle metodických pokynů zřizovatele každoročně nadpožadavky na zajištění důležitých činností, které však přesahují základní rámec tradičních úkolů instituce.

V.1.3 Veřejné zdroje, grantové projekty

PL zajišťuje financování řady velkých i drobných projektů z veřejných zdrojů. Nejvýznamnějším zdrojem jsou pro PL, vedle prostředků od zřizovatele, dotace MŠMT, bez kterých by nebyla představitelná realizace největšího vzdělávacího projektu, L21. Důležitým finančním zdrojem pro aktivity PL jsou dotace samospráv – kraje, města, obce. Dále máme vytipované projekty, pro které hledáme strategické partnery mezi pamětovými a podobně zaměřenými institucemi, s nimiž by bylo možné realizovat projekty s grantovou podporou.

V.1.4 Sponzoři

PL se intenzivně věnuje také hledání sponzorů. Nejatraktivnější aktivitou pro donátory je v současné době MDVV.

V.1.5 Omezení

PL není vědeckovýzkumnou institucí, proto má omezené možnosti v získávání finanční podpory z projektů jako GA ČR, NAKI, VaVal. S ohledem na to, že pietní území v Lidicích i Ležákách jsou národními kulturními památkami, nemáme možnost žádat o podporu v rámci programu EHP (tzv. Norských fondů).

V.1.6 Hodnocení rizik

Odchod kmenových zaměstnanců, zejména schopných vysokoškolsky vzdělaných odborníků, z důvodu nízké úrovně platů. PL v posledních letech prošel obměnou zaměstnanců, a to kvůli odchodu do důchodu, na mateřskou dovolenou nebo podání výpovědi z důvodu nedostatečného finančního ohodnocení či jiného. Někteří zaměstnanci v minulosti nebyli schopní zvládat tempo PL a odešli ve zkušební době. K další výměně zaměstnanců došlo po odstoupení bývalé ředitelky na počátku roku 2020 a nástupu současného ředitele. Předpokládáme, že nyní je pracovní kolektiv stabilizovaný. Nicméně riziko fluktuace z důvodu nízkého finančního ohodnocení, které je v rozporu s velkým pracovním tempem, přetrvává.

- Nízká míra zastupitelnosti.
- Nemocnost.

- Počasí - nedílnou součástí práce Památníku Lidice je údržba rozsáhlých areálů (Památník Lidice a NKP Ležáky) pod otevřeným nebem. V minulosti byly v areálech řešeny např. následky bleskové povodně, vichřice, střídání deště a teplého počasí, což zapříčinilo enormní nárůst zelené hmoty.
- Nárůst cen převážné většiny nakupovaných služeb a materiálu.
- Stárnutí budov a jejich vybavení.
- Nedostatečná ochrana návštěvníků i zaměstnanců (zastaralý kamerový systém atd.)
- Nedisциплиnovanost návštěvníků areálu Památníku Lidice.

V.2 Personální zajištění

Památník Lidice nyní disponuje 24 pracovními úvazky, které v současné době obsazuje 26 zaměstnanců.

Zaměstnanci jsou organizováni v šesti odděleních o 2–9 pracovnících, samostatně je vyčleněn interní auditor a zatím též kurátor sbírky. Každé oddělení spolupracuje s rozsáhlou sítí externích spolupracovníků, kteří zajišťují činnosti, jež jsou v jiných organizacích často realizovány kmenovými zaměstnanci. Pracovníci PL vykonávají také činnosti, které v řadě PO MK nejsou zastoupeny – např. zajištění dvou pietních aktů ročně.

Úvazky, kterými PL disponuje, jsou využity v maximální míře. V roce 2018 proběhla velká organizační změna, na kterou v roce 2019 navázala drobná úprava na oddělení správy majetku, jejíž činnost zajišťovali dva administrativní zaměstnanci a údržbář. Povinnosti údržby byly převedeny na externí dodavatele. Vyšetřený úvazek byl převeden na administrativu a byl obsazen polovičním úvazkem, zbylý poloviční úvazek byl využit pro administrativu v ekonomickém oddělení. Správa majetku je dlouhodobě poddimenzovaná, s narůstajícími požadavky na legislativu se situace zlepšovat nebude a je proto nezbytné ji co nejrychleji vyřešit. Podobná situace je v oddělení edukace.

V prvním čtvrtletí roku 2020 došlo k téměř úplné obměně zaměstnanců PL. V lednu 2020 rezignovala na svou funkci ředitelka PL Mgr. Martina Lehmannová a současně s ní, případně vzápětí po ní, podali výpověď, krom jediného, všichni odborní zaměstnanci PL. Na základě výběrového řízení, které vzápětí zorganizovalo MK ČR, byl na pozici ředitele PL vybrán PhDr. Eduard Stehlík, Ph.D., MBA.

V současné době je kolektiv Památníku Lidice ustálený. Věříme, že se v brzké budoucnosti skutečnými přísliby jednání se zástupci MK ČR, s cílem zajistit počínaje rokem 2021 zlepšení finančních podmínek pro stávající zaměstnance a navýšení počtu systemizovaných míst. Zajištění široké škály činností PL ve stávajícím početním stavu je dlouhodobě neudržitelné.

Pro efektivní rozvoj instituce by mělo dojít k navýšení nejméně o dva úvazky a navýšení mzdových prostředků i pro stávající zaměstnance tak, aby byl Památník Lidice konkurenceschopný na trhu práce.

Převedení údržby na externí formy považujeme za krátkodobé řešení. S ohledem na zajištění bezpečnosti v prostorách, jako jsou depozitáře, expozice apod., které také vyžadují pravidelnou údržbu, se v základních a pravidelně opakovaných činnostech nelze spolehnout na externisty. Proto ji chceme do budoucna zajistit kmenovým zaměstnancem.

Dlouhodobě také žádáme o navýšení počtu edukačních pracovníků. Edukační oddělení disponuje dvěma a polovinou úvazku. Pracovnice tohoto oddělení ročně proškolí kolem 7000 dětí a administrují mezinárodní

internetovou vědomostní soutěž *Lidice pro 21. století (L21)*. Zájem o edukační programy je vyšší a PL také disponuje prostory pro realizaci dalších edukačních programů, které však není možné uskutečnit, protože na to už nestačí personální kapacity. Navýšení úvazků by umožnilo využít prostorový potenciál PL.

Dále chceme rozvíjet velký potenciál MDVV. V současné chvíli mají celou MDVV organizačně na starosti 2 osoby.

V.2.1 Organizační struktura

ODDĚLENÍ	PRACOVNÍCI	AGENDY
ÚSEK ŘEDITELE	Ředitel	Koordinace všech činností PL, historik s mezinárodním přesahem, publikační činnost, komunikace se zřizovatelem. Koordinace organizačního a provozního rozvoje
	Asistentka ředitele	Spisová služba, adresář, svatby, ubytovací kapacity, doprovodné programy
	Interní auditor	Interní audit
PROVOZ A SPRÁVA MAJETKU	Vedoucí, technička ma-nažerka správy majetku	Technická správa areálů, budov, strojů a zařízení, správa IT, BOZP, ostraha, koordinace provozního rozvoje
	Referentka správy majetku	Správa movitých předmětů, inventarizace, agenda zadávání veřejných zakázek, smluvní agendy
	Referent (0,5 úvazku)	Asistentské práce
EKONOMICKÉ ODDĚLENÍ	Vedoucí, ekonomka	Ekonom, rozpočtář, personální a mzdová agenda, správa FKSP, koordinace finančního a personálního rozvoje
	Finanční a mzdová účetní	Účetní operace, vyúčtování prodeje vstupného a zboží, mzdová a personální agenda
	Referent (0,5 úvazku)	Asistentské práce
SBÍRKOVÉ ODDĚLENÍ	Kurátorka sbírky výtvarného umění	Správa a dokumentace sbírky výtvarného umění, příprava výstav, akvizice, publikační činnost, podklady pro edukační činnost, podklady pro doprovodné programy
	Kurátorka MDVV	Příprava MDVV, publikační činnost, podklady pro edukační činnost, podklady pro doprovodné programy
	Asistentka MDVV	Správa a dokumentace sbírky MDVV, asistentská činnost při přípravě MDVV, publikační činnost
MUZEUM A PREZENTACE	Vedoucí muzea a prezentace	Koordinace činnosti oddělení a plnění úkolů řízeného útvaru, zajištění součinnosti a spolupráce s jinými útvary PL, příprava a organizace pietních aktů a dramaturgie a příprava doprovodných programů, správa webu, sociálních sítí, příprava tiskových zpráv a podkladů pro mediální prezentaci, publikační činnost, návštěvnická agenda
	Průvodkyně/pokladní (7 úvazků)	Prodej vstupenek a zboží, péče o návštěvníky, průvodcovské služby v muzeu, lidické galerii, na pietním území, výklad v rodinném domku č. 116
EDUKACE	Vedoucí, pedagog, metodik	Příprava edukačních programů, příprava a realizace soutěže L21, publikační činnost
	Lektor (2,5 úvazku, v tom 1 na MD)	Vedení edukačních programů, správa soutěže L21
LEŽÁKY	Vedoucí, správce objektu	Správa pietního území a objektů, příprava pietních aktů v Ležákách a Pardubicích, příprava doprovodných programů, publikační činnost, vedení edukačních programů, činnosti probíhají v úzké spolupráci s pracovníky ostatních oddělení
	Průvodkyně/pokladní (1,5 úvazku)	Prodej vstupenek a zboží, péče o návštěvníky, průvodcovské služby na pietním území, vedení edukačních programů

V.3 Náklady běžný provoz

NÁKLADY	ČÁSTKA V TISÍCÍCH / ROK
NÁKLADY BĚŽNÝ PROVOZ	32 869
MZDOVÉ NÁKLADY	8 449
ZAJIŠTĚNÍ ÚDRŽBY PIETNÍCH ÚZEMÍ, OBJEKTŮ A BUDOV	
Údržba zeleně	6 500
Údržba objektů	300
Údržba budov	500
Náklady na energie	1 800
Správa IT800	800
Náklady na úklid	600
Náklady na prodej zboží	400
Náklady na ostrahu	1 300
Odpisy	4 400
Administrativní náklady	1 770
PÉČE O SBÍRKY	100
OSTATNÍ NÁKLADY	
Pietní akty	650
Mezinárodní vědomostní soutěž <i>Lidice pro 21. století</i>	1 200
Mezinárodní dětská výtvarná soutěž MDVV	1 600
Pěvecká přehlídka <i>Světlo za Lidice</i>	250
Krátkodobé a putovní výstavy	500
Práce s veřejností (konference, přednášky, memoriály apod.)	500
Edukace (školy, semináře pro pedagogy, besedy)	250
Publikační činnost	100
Propagace	900

Všechny tyto projekty by měly být realizovány ze státního rozpočtu, dále z dotací a dalších zdrojů.

K dalšímu jednání jsou nyní mimo jiné tyto okruhy:

- navýšení a finanční krytí odpisů, zejména pokud budou realizovány zamýšlené investiční akce,
- navýšení mzdových prostředků – trvale a pro všechny zaměstnance Památníku Lidice.

INVESTICE	PŘEDPOKLÁDANÁ HODNOTA ZAKÁZKY V TISÍCÍCH KČ	FÁZE
Dokončení sanací nosných konstrukcí muzea Památníku Lidice	2 870	Dokončení stavebních prací
Revitalizace pietního území u Rákosova statku	3 000	Příprava investičního záměru Příprava projektové dokumentace
Obměna audiovizuální techniky v recepci muzea	2 000	Příprava investičního záměru
Modernizace recepce muzea a promítací místnosti	2 000	Příprava investičního záměru Příprava projektové dokumentace
Odstranění havarijního stavu na hrázi rybníka Ležák	5 000	Příprava investičního záměru Příprava projektové dokumentace
Restaurování základů Horákova statku	2 000	Příprava investičního záměru Příprava restaurátorského záměru
Obměna expozice muzea NKP Ležáky	2 000	Příprava investičního záměru Příprava ideového záměru
Modernizace osvětlení expozic a exteriérů Památníku Lidice	8 000	Investiční záměr

Všechny tyto projekty by měly být realizovány ze státního rozpočtu, dále z dotací a dalších zdrojů.



PŘÍLOHY

1. Predikce nákladů 2021–2025

Rozpis rozpočtu

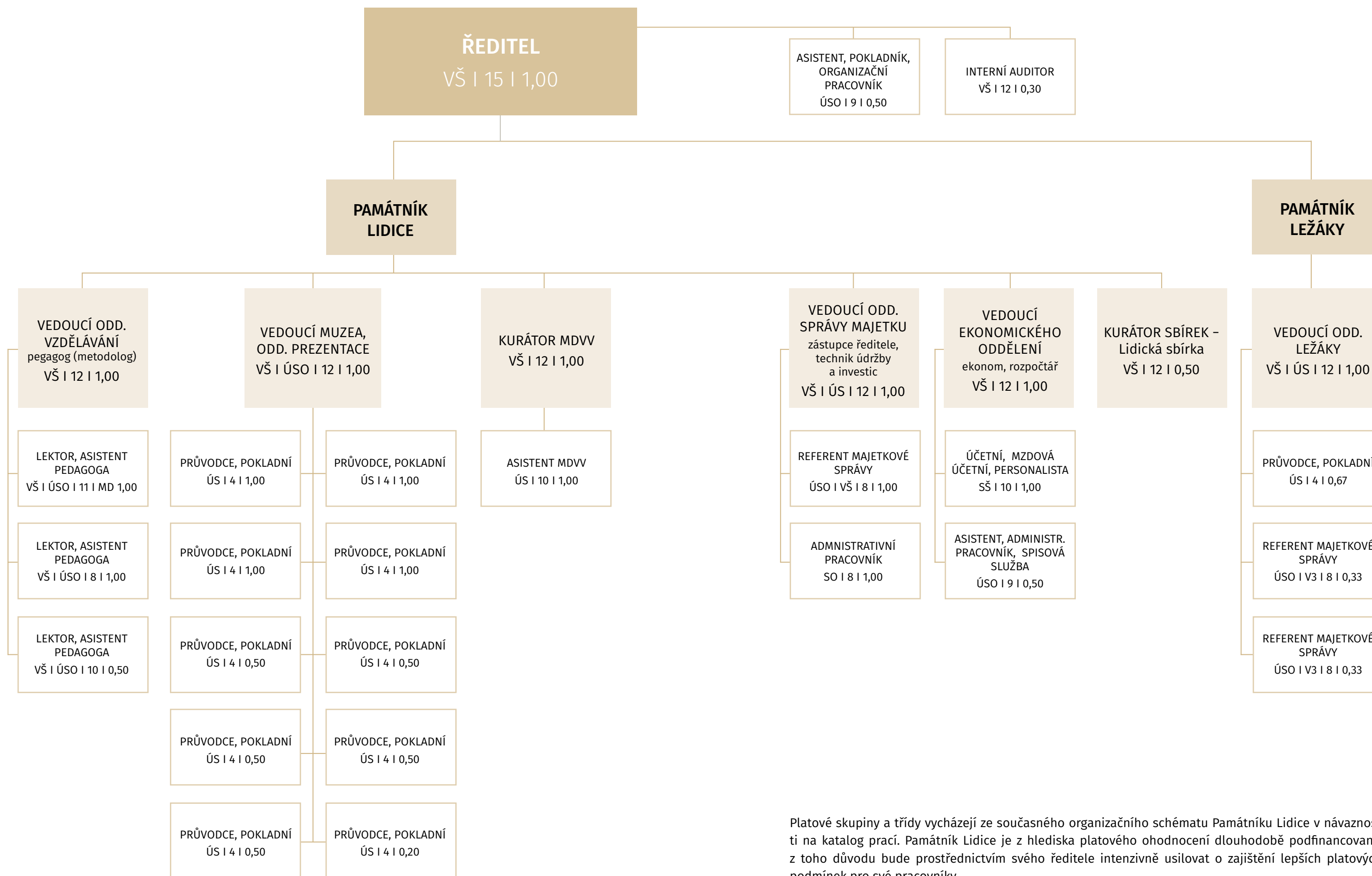
NÁZEV POLOŽKY	2021	2022	2023	2024	2025	2021–2025	Zdroj financování
Náklady – běžný provoz	33 000	33 000	33 000	33 000	33 000	165 000	provoz
Péče o pietní území v Lidicích a Ležákách							
Údržba zeleně pietního území	800	800	800	800	800	4 000	provoz + nadpožadavky
Údržba růžového sadu	700	700	700	700	700	3 500	provoz + nadpožadavky
Údržba lesoparku	505	505	505	505	505	2 525	provoz + nadpožadavky
Údržba a zajištění areálu lomu	400	400	200	200	200	1 400	provoz + nadpožadavky
Údržba objektů a budov							
Opravy pietního území v Ležákách (zídky, hrobodomy, lom)	200	200	200			600	provoz
Opravy a údržba pietního území v Lidicích (společný hrob, pietní území, sousoší, hřbitov a přílehlé okolí)	300	300	300			600	provoz
Opravy budov (In Memoriam, Gloriet, galerie)	300	300	300	300	300	1 500	provoz
Péče o sbírky							
Profesionální správa podsbírek	300	250	250	250	250	1 300	nadpožadavky
Digitalizace audiovizuálního materiálu	250	150				400	nadpožadavky
Expozice a výstavy							
Obměna stálých expozic	100	100				200	provoz
Krátkodobé výstavy	500	500	500	500	500	2 500	provoz
Připomínka 80. výročí vyhlazení obce Lidice a osady Ležáky	150	300				450	nadpožadavky
Představení výsledků MDVV v dalších institucích v ČR a v roce 2022 v UNESCO v Paříži	300	200	1200	200	200	2 100	nadpožadavky + sponzoři
Publikační činnost							
Publikace o Ležákách	200					200	provoz
Publikace Lidice	350					350	nadpožadavky
Vzdělávací aktivity							
Posílení mezinárodní vědomostní soutěže <i>Lidice pro 21. století</i> a její udržování	450	250	250	100	100	1150	provoz a dot. tituly MŠMT
Aktualizace edukačních programů a semináře pedagogů, domácí i mezinárodní	500	500				1 000	veřejné zdroje + granty

Zachování paměti přeživších	500	500				1 000	veřejné zdroje + granty
Zintenzivnění spolupráce se zahraničními institucemi	100	100	100	100	100	500	veřejné zdroje + granty
Rozvoj systematické propagace							
Vytvoření 3D modelu Lidic, imerzivní technologie, sjednocení webů	500	100				600	vlastní zdroje
Ochrana návštěvníků, movitého i nemovitého majetku							
Analýza současného stavu	850					850	projekt Ochrana měkkých cílů
Vytvoření bezpečnostního plánu		500				500	projekt Ochrana měkkých cílů
Zajištění připravenosti na případné ohrožení	520	50				570	projekt Ochrana měkkých cílů
Neinvestiční náklady celkem	40 775	39 605	39 105	36 655	36 655	192 795	

Péče o pietní území v Lidicích a Ležákách							
Rekonstrukce zídek v NKP Ležáky	1 800	1 360				3 160	Isprofin
Vybudování zázemí v NKP Ležáky	3 000					3 000	Isprofin
Oprava budovy muzea	6 000					6 000	Isprofin
Řešení osvětlení prostor v Lidicích i Ležákách	5 000					5 000	Isprofin
Oprava chodníků	1 700					1 700	Isprofin
Obnova vozového parku		500				500	vlastní zdroje
Péče o sbírky							
Úprava prostor pro podsbírku MDVV	250	250	250	250	250	1 000	vlastní zdroje + nadpožadavky
Projekt možné dostavby depozitářů		500				500	Isprofin
Expozice a výstavy							
Vytvoření nových stálých expozic	400	1 600	1 300			3 300	nadpožadavky
Vzdělávací aktivity							
Obnova a rozšíření IT možností vzdělávacího střediska	1 200			1 000		2 200	provoz
Neinvaзивní archeologický průzkum, vytvoření matrice virtuálního prostředí Lidic a navazujících edukačních programů	3 144	4 235	4 832	3 050		15 261	TAČR
Ochrana návštěvníků, movitého i nemovitého majetku							
Obnova a dobudování kamerového bezpečnostního systému		1 200	800			2 000	projekt Ochrana měkkých cílů
Investiční náklady celkem	22 494	7 445	8 582	5 100	0	43 621	

Většina hlavních činností památníků je a bude zajišťována vlastními pracovníky, odborné údržbářské a zahradnické práce, realizace nových investic tradičně jsou a budou zajišťovány smluvně. Celkový stav vlastních pracovníků v letech 2021–2025 by měl činit minimálně 25 přepočtených osob.

2. Ideální organizační schéma Památníku Lidice



Platové skupiny a třídy vycházejí ze současného organizačního schématu Památníku Lidice v návaznosti na katalog prací. Památník Lidice je z hlediska platového ohodnocení dlouhodobě podfinancovaný, z toho důvodu bude prostřednictvím svého ředitele intenzivně usilovat o zajištění lepších platových podmínek pro své pracovníky.

3. Koncepce sbírkotvorné činnosti – podsbírký: historická, fotografická, NKP Ležáky

OBSAH:

Sbírkové fondy – analýza stavu

Charakter sbírky

Fyzické uložení

Evidence, zpracování a digitalizace

Zpřístupnění veřejnosti

Koncepce akviziční činnosti

Muzejní archiv

Personální zajištění koncepce

Sbírkové fondy – analýza stavu

Sbírka muzea Památníku Lidice byla založena, což je i jejím posláním, aby byla uchována vzpomínka na vyhlazení obce Lidice a utrpení jejích občanů, kteří se dne 10. června 1942 stali obětí nacistického násilí. Drtivá většina sbírkových předmětů tedy pochází z obce Lidice, nebo jsou darované či nalezené v okolí Lidic. Sbírkové předměty pocházejí z období od 19. století až do 1. poloviny 20. století, jsou tedy autentickými doklady původních Lidic, které existovaly před vyhlazením obce.

Sbírka je rozdělena na několik podsbírek, a sice historickou, fotografickou, NKP Ležáky.

Charakter sbírky

Sbírka obsahuje předměty dokumentární povahy, nehledě na jejich materiální charakter. V podsbírci historické jsou to např. dveře z lidického kostela sv. Martina, hasičská stříkačka, drobné předměty (žehlička, klíče, zvonek, kořenka, tabulky s čísly popisnými, tabulky z vozů a koňských strojů atd.). Pracovní oblečení a obuv lidických mužů byly nalezeny ve skříňkách v dolech a hutích v Kladně, kde muži pracovali, sbírkové předměty týkající se lidických občanů (dopisy, které psaly lidické ženy z KT Ravensbrück a které jim posílali příbuzní, různé drobné předměty vyráběné v koncentračním táboře Ravensbrück – zápisníčky, vyšíváné kapesníčky, panenka ze zbytků látek, poukázky na zboží vězenkyň atd.).

Podsbírkou fotografickou tvoří v převážné většině fotografie, které jsou rozděleny do jednotlivých podskupin, jako např. Staré Lidice – poklidný život občanů v původní obci Lidice, foto muži, foto ženy, foto děti. Ničení Lidic nacisty – hořící Lidice, odklizení trosek, Lidice po vyhlazení. Tryzny v Lidicích – od r. 1945 do r. 1990, včetně kladení věnců. Delegace v Lidicích – od r. 1946 do r. 1979. Výstavba nových Lidic – od r. 1947. Ostatní a jiné – různé negativy. Z filmů jsou archivovány převážně filmy 16 mm, jako např. ničení Lidic nacisty, poprava K. H. Franka a další dokumentární filmy o Lidicích.

Podsbírkou NKP Ležáky byla nově zavedena s přechodem NKP Ležáky do správy Památníku Lidice.

V letech 2009–2018 byla součástí sbírky Památníku Lidice také podsbírkou KP Lety, která byla předána Muzeu romské kultury.

Fyzické uložení

Do roku 2005 byly sbírkové předměty uloženy v místnosti bývalého bufetu v nevyhovujících podmínkách, jak klimatických, tak i bezpečnostních. V současné době jsou sbírkové předměty uloženy v depozitáři muzea, který se nachází v suterénu budovy. Depozitář byl nově vybudován v letech 2005–2006 po rozsáhlé rekonstrukci a rozšíření stávajícího muzea. Jak muzeum, tak i depozitář je elektronicky střežen s napojením na pult Policie ČR. Prostory depozitáře jsou klimatizované, se zabudovanými elektronickými datalogery. S přibývajícím sbírkovými předměty bude třeba depozitář průběžně doplňovat dalšími úložnými prostory.

Evidence, zpracování a digitalizace

Památník Lidice spravuje svoji muzejní sbírku zapsanou v Centrální evidenci sbírek (CES) pod evidenčním č. SPL/002-02-04/043002 podle platných předpisů, a to zejména zákona č.122/2000 Sb., vyhlášky Ministerstva kultury č. 275/2000 Sb., a Metodického pokynu Ministerstva kultury č. j. 14.639/2000.

Pro podsbírkou historickou existuje první záznam evidence sbírkových předmětů podsbírkou „historická“ v přírůstkové knize z roku 1984. Řádná evidence podsbírkou „historická“ trvala však pouze do roku 1990. Od 2. poloviny roku 1990 do konce roku 2000 nebyla vedena evidence sbírkových předmětů a jejich přírůstků. Od 1. ledna 2001, kdy se stal Památník Lidice příspěvkovou organizací Ministerstva kultury ČR, se navázalo na řádnou evidenci, včetně zápisu do CESu. Od 1. prosince 2011 je zavedena nová kniha přírůstkové evidence podsbírkou „historická“, ve které je vedena chronologická evidence přírůstků této podsbírkou. Podsbírkou „historická“ je také vedena v programu DEMUS, kde se průběžně doplňuje v elektronické podobě popis nových přírůstků.

U fotografické podsbírkou je první záznam evidence v přírůstkové knize od roku 1980 do roku 1990. Stejně jako u výše uvedené podsbírkou historické, i zde byla jejich evidence od roku 1990 do roku 2000 přerušena – údajně z úsporných důvodů. Od 1. ledna 2001 se navázalo na její řádnou evidenci, včetně zápisu do CESu.

Od 1. prosince 2011 je zavedena nová kniha přírůstkové evidence fotografické podsbírkou, ve které je vedena chronologická evidence přírůstků této podsbírkou. Podsbírkou fotografická je vedena v programu DEMUS, kde se průběžně dopracovává – doplňuje v elektronické podobě, jak popis stávajících fotografií zaregistrovaných v CES, tak nových přírůstků.

Sbírkové předměty podsbírkou NKP Ležáky jsou evidovány v přírůstkové a inventární knize, zapisovány do CES a uskladněny v depozitáři muzea Památníku Lidice.

Zpřístupnění veřejnosti

Část sbírkových předmětů je vystavena v nové multimediální expozici muzea a ve výstavní síni Pod Tribunou. Předměty jsou i zde v klimatizovaných prostorách a Pod Tribunou chráněny elektronickým bezpečnostním zařízením, které je napojeno na pult PČR. K výměně sbírkových předmětů v expozici došlo v roce 2016, další obměna bude provedena v roce 2021.

Badatelé a studenti mají možnost prohlédnout si sbírkové předměty v digitální podobě.

Koncepce akviziční činnosti

V posledních letech se nám daří získávat další sbírkové předměty, o což budeme i nadále usilovat všemi dostupnými způsoby, a to nejen prostřednictvím darů od přeživších, jejich příbuzných, známých, ale i od široké veřejnosti. Stále častěji se k nám dostávají předměty z pozůstalostí, za což jsme velice vděční.

Muzejní archiv

V současné době je zpracovávána databáze všech knih a publikací domácích i zahraničních produkce. Jednotlivé knihy a publikace se zapisují v elektronické podobě do programu Clavius. Knihovní fond je umístěn v rodinném domě čp. 116, který je součástí Památníku Lidice, a je zde umístěna expozice *Stavíme nově Lidice* a prostor kanceláře/badatelny.

Dále se bude pokračovat v kompletní databázi všech níže uvedených jednotlivých archivních souborů, s popisem jednotlivých archivních předmětů. Archivní předměty je však potřeba dále zpracovat, zdigitalizovat. Tato činnost zatím nebyla započata, a to nejen z důvodu nedostatečného vybavení archivu, ale i z důvodu chybějícího zaměstnance pro tuto činnost. V prosinci 2016 byl archiv přeložen do nově zakoupených archivačních skříní a je nadále uložen v depozitáři muzea.

Seznam jednotlivých složek archivu muzea Památníku Lidice

A1	OBRAZY, PLASTIKY, ŠTOČKY
A2	NAHRÁVKY – gramofonové desky, magnetofonové pásky, audiokazety, VHS kazety
A2/a	BÁSNĚ, PÍSNĚ
A2/b	HUDEBNINY, NOTY
A2/c	REZOLUCE
A4	OSTATNÍ ARCHIVNÍ PŘEDMĚTY
A6/a	LITERATURA O LIDICÍCH ČESKÁ
A6/c	LITERATURA OSTATNÍ ČESKÁ
A7/a	PLAKÁTY – VÝROČÍ LIDIC
A7/b	PLAKÁTY – OSTATNÍ ČESKÉ
A7/c	PLAKÁTY – CIZOJAZYČNÉ
A7/d	PLAKÁTY – PROTEKTORÁT
A8/a	FILMY 16 mm
A8/b	FILMY 16 mm – ZNIČENÍ LIDIC
A8/c	FILMY 8 mm – 35 mm
A8/d	DIAPOZITIVY
A 9/a	CD
A9/b	DVD

Personální zajištění koncepce

Od roku 1984 do roku 1991 spravovala muzejní sbírku jedna pracovnice – archivářka na plný úvazek. Od roku 1991 do roku 2000 nespravoval muzejní sbírku nikdo. Památník Lidice byl do roku 2000 v péči nejprve MNV a později Obecního úřadu v Lidicích. V prosinci 2000 se stal Památník Lidice příspěvkovou organizací MK ČR. Od roku 2001 do roku 2016 spravoval muzejní sbírku vedoucí muzea s pomocí průvodkyně muzea (bývalé archivářky) a zaměstnance na zkrácený pracovní úvazek. S digitalizací muzejní sbírky vypomáhali v předchozích letech také studenti, a to v rámci DPP. Od roku 2017 převzal tuto úlohu pouze vedoucí muzea, a to z důvodu nedostatku finančních prostředků a volné pracovní pozice. Od 1. 7. 2018 je v Památníku Lidice obnovena pozice kurátora historických sbírek, nyní v osobě ředitele PL, který převzal sbírku a bude nadále zajišťovat jejich správu a zpracování.

4. Koncepce sbírkotvorné činnosti podsbírky výtvarného umění

OBSAH:

Sbírkové fondy – analýza stavu

Charakter sbírky

Fyzické uložení

Evidence

Zpracování a digitalizace

Zpřístupnění veřejnosti

Koncepce akviziční činnosti

Galerijní archiv

Fyzický stav archivních fondů

Stav evidence a zpracování

Výstřížkový archiv

Zpřístupnění veřejnosti, badatelna, knihovna

Personální zajištění koncepce

Sbírkové fondy – analýza stavu

Podsbírku výtvarného umění *Sbírky Památníku Lidice* tvoří výtvarná díla shromažďovaná od roku 1967. Prvním impulzem pro vytvoření sbírky bylo hnutí *Lidice musí žít*, iniciované sirem Barnettem Strossem, anglickým lékařem, jako humanitární gesto k 25. výročí vyhlazení Lidic. Cílem byla snaha oslovit výtvarné umělce z celého světa, aby dary svých děl položili základ k Lidické sbírce a posléze ke vzniku muzea výtvarného umění v Lidicích, které by se tak stalo místem symbolizujícím solidaritu umělců s lidickou tragédií. V následujících letech se na fundu Lidické sbírky podílel především berlínský galerista René Block, který při dvou příležitostech, v letech 1967 a 1997, oslovil německé výtvarníky, aby se podíleli na vytváření Lidické sbírky. Tak se do ní dostala díla kdysi mladých a začínajících, dnes velmi ceněných německých autorů, jimž sbírka vděčí za své snad nejznámější přírůstky. Během celého období až dodnes do sbírky svými díly významnou měrou přispívali i čeští výtvarníci, z nichž početně největší část spadá do 60. let. V roce 2017 přibylo díky René Blockovi do sbírky 46 nových děl současných světových autorů. Zároveň byla provedena úplná obměna stálé expozice s novou výstavnickou koncepcí. K roku 2018 obsahuje sbírka 565 uměleckých děl.

Charakter sbírky

Charakter sbírky je značně různorodý jak z hlediska dobových výtvarných orientací, tak z hlediska zastoupených výtvarných disciplín. Jsou v ní zastoupena díla fotografická, sochařská, malby, kresby, grafika, multimédia; díla vzniklá přímo pro Lidickou sbírku a odrážející lidické události, anebo díla darovaná z kolekce a dle výběru autora bez souvztáhnosti k těmto událostem. Někteří autoři jsou zastoupeni několika díly, z velké části však jde o ojedinělé výtvarné počiny.

Fyzické uložení sbírky

Lidická sbírka byla před předáním Památníku Lidice spravována Českým muzeem výtvarných umění pod kurátorstvím historika umění Mgr. Olafa Hanela, který z největší části určil výběr děl pro stálou expozici. Po přechodu do správy lidického památníku a zakoupení bývalého lidického kulturního domu a jeho přestavbě v roce 2003, tedy po 37 letech její existence, byla sbírka poprvé vystavena na místě, pro které byla iniciována. Architektonické řešení a řešení výtvarné podoby prostoru bylo po dohodě a souhlasu s předchozím ministrem kultury Pavlem Dostálem a tehdejší ředitelkou Památníku Lidice Ing. Marií Tělu-pilovou vytvořeno akademickým sochařem Prof. Stanislavem Kolíbalem jako expozice klasicky galerijní s tím, že bude vždy po určitém čase výběr děl pod vedením historika umění obměňován tak, aby mohla být návštěvníkům představena další hodnotná díla této sbírky, rovněž i v nově pojeté výtvarné podobě. Nicméně tomuto závazku nebylo vždy učiněno zadost, a tak byla např. některá díla na papíře v expozici vystavena neadekvátně dlouhou dobu a nebylo dostatečně dbáno o jejich ochranu. K přestavbě stálé expozice došlo v únoru 2011 a její ideové ztvárnění provedla Mgr. Hana Prixová-Dvorská. Bohužel ani v této době nebyly z finančních důvodů pro stálou expozici zajištěny odpovídající klimatické podmínky, a tak byla provedena opětovná rekonstrukce výstavních prostor, zvláště klimatizace, která zajistila dlouhodobě adekvátní charakter výstavního prostoru. V roce 2017 byla k 50. výročí založení sbírky otevřena nová stálá expozice pod názvem *Remember Lidice*. Došlo k výrazné proměně výstavních prostor, které nyní lépe vyhovují galerijní činnosti. Sbíрка zde již není vystavena chronologicky jako dříve, různá období se prolínají. Je zde také kladen důraz na nová média, kterých ve sbírce výrazně přibylo s poslední donací Reného Blocka. Je také počítáno s výraznějšími obměnami cca 3–4× ročně, aby mohla být prezentována sbírka ve své proměnlivosti.

Díla, která nejsou součástí stálé expozice, jsou uchovávána v moderním depozitáři, nacházejícím se v suterénu Lidické galerie, vybaveném vzduchotechnikou s požárním zabezpečením a s bezpečnostním zajištěním na pult PČR.

Evidence sbírky

Sbíрка je vedena v Centrální evidenci sbírek pod označením SPL/002-02-04/043 002 s veškerou příslušnou dokumentací. Ke sbírce jsou vedeny jak inventární, tak přírůstková kniha. Inventární kniha byla pravděpodobně založena až po nějaké době po ustanovení sbírky, bohužel bez patřičného data. V této době byla zapsána inventární čísla 1–413. Sbírkové předměty do ní byly původně zapsány dávkově, a to v abecedním pořádku podle jmen autorů. Další inventární čísla jsou zapisována průběžně.

Ke sbírce také existuje neúplný lístkový katalog, který byl zpracovaný ještě původním správcem. Dnes jsou všechna díla evidována pomocí programu DEMUS a další přírůstky jsou v něm průběžně doplňovány.

Do programu se při inventarizaci také doplňuje aktuální stav sbírkových předmětů a údaje o jejich restaurování.

Zpracování a digitalizace

Zpracování Lidické sbírky se dlouhodobě omezovalo jen na popisné záznamy, které jsou součástí její evidence, to znamená, že nebyla odborně zpracována formou sbírkového katalogu či jiného odborného

textu. Pro její prezentaci byly vydávány pouze příležitostné letáky a informační brožury. V roce 2012 byl publikován průvodce sbírkou a v roce 2017 potom katalog s výběrem 100 děl, vydaný u příležitosti 50. výročí sbírky.

Byl také zpřístupněn celý fundus sbírky formou „informačního kiosku“, umístěného v prostorách recepcce galerie, aby si zájemci mohli prohlédnout i díla, která zůstávají uložena v depozitáři.

V dnešní době jsou digitalizována všechna díla, která sbírka obsahuje. Vždy jednou ročně se digitalizují také roční přírůstky.

Zpřístupnění veřejnosti

Lidická galerie v rámci Památníku Lidice vytváří a bude vytvářet optimální podmínky pro zpřístupnění sbírek výtvarného umění veřejnosti. Nově zpřístupněná expozice si klade za cíl prezentovat sbírku v adekvátně upravených prostorách.

Průběžně jsou a budou aktualizovány informace o činnosti Lidické galerie na webových stránkách Památníku Lidice a sociálních sítích, sestavovány a zveřejňovány plány výstav a publikační činnosti, prezentována činnost Lidické galerie v rámci Památníku Lidice v médiích apod. Sbírka je také prezentována na domácích i zahraničních veletrzích cestovního ruchu a v regionálních kulturních publikacích.

Koncepce akviziční činnosti

Lidická sbírka se svým založením dotýká tragické historické události, ovšem není jí tematicky ohraničena, neshromažďuje o ní dokumentaci, ani ji výlučně nepopisuje výtvarnými díly. Proto není daný její výsledný tvar nebo ideální počet děl. Ze svého charakteru je to sbírka otevřená a akviziční činnost se řídí uměleckou kvalitou děl a jejich významem pro celkový charakter sbírky. Sbírkotvorná činnost je řízena poradním sborem s tím, že jeho členové jsou jmenováni na tři roky s možným prodloužením své působnosti. Aby se sbírce dostalo adekvátní podpory i ohlasu také za hranicemi České republiky, jsou členy poradního sboru také zahraniční osobnosti činné v kulturním a uměleckém dění.

Památník Lidice se také nadále bude snažit o další aktivní akviziční činnost, která se zaměří na vyhledávání a získávání autorů z České republiky i ze zahraničí v Lidické sbírce již zastoupených, tj. těch autorů a jejich výtvarných děl, kteří své dílo Lidické sbírce věnovali. Následovat bude jejich průběžné odborné zpracovávání, vyhodnocování a vystavování. Při výstavní činnosti prostřednictvím krátkodobých výstav bychom se i nadále chtěli zaměřit také na prezentování moderního výtvarného umění, zejména díla autorů, kteří se svým výtvarným vyjádřením k Lidicím vztahují, jak bylo zmíněno.

Vedle získávání nových děl do fundu sbírky se akvizice zaměří také na sekundární dokumentaci, tedy písemné prameny a doprovodnou fotodokumentaci především k historii sbírky a k jejím osudům, které jsou stále velmi kuse zpracované. Zároveň je také naším úsilím získávání dokumentace z majetku institucí, které kdy měly s Lidickou sbírkou co do činění (kde byla například vystavována, kam byla zapůjčována). Tyto dokumenty budou uloženy v galerijním archivu, který je také připravován pro zpřístupnění veřejnosti (viz odd. II.).

Galerijní archiv

Fyzický stav archivních fondů

Archiv Lidické galerie obsahuje dokumenty týkající se převážně a bezprostředně Lidické sbírky. Jedná se například o dokumenty úřední povahy, jako jsou darovací smlouvy či licenční smlouvy, o sekundární fotografickou dokumentaci sbírky a výstav (pohledy do starších expozic a krátkodobých výstav), korespondenci, vedení výpůjček a podobně.

Další jeho součástí jsou odborné publikace o dějinách umění a také výstavní katalogy, které se týkají děl zapůjčených z Lidické sbírky na výstavy v České republice a v zahraničí.

Archiv obsahuje také dokumentární filmový materiál, který vypovídá o historii sbírky.

Stav evidence a zpracování

Pro galerijní archiv je prozatím vedena pouze inventurní evidence.

Výstřižkový archiv

Výstřižkový archiv je veden jak ve fyzické, tak v elektronické formě, přičemž jeho sbírání bylo doposud vedeno spíše nahodile. Proto je nutné, aby se jeho uspořádání sjednotilo, aby byly všechny dokumenty převedeny do elektronické podoby (i jako záložní data) a aby dostal jednotnou strukturu. Výstřižkový archiv má na starosti správce knihovny.

Zpřístupnění veřejnosti, badatelna, knihovna

Archivní materiále jsou přístupné veřejnosti a jejich nahlížení se řídí badatelským řádem. Prozatím je možné do nich nahlížet v pracovně kurátora, nicméně se plánuje zpřístupnění knihovny v objektu rodinného domu, kde bude také možnost provádět badatelskou činnost. Materiály vztahující se bezprostředně ke sbírkovým předmětům budou i nadále uloženy v pracovně kurátora, publikace, výstavní katalogy apod. jsou zapsány jako součást knihovního fondu.

Personální zajištění koncepce

Správu podsbírkou momentálně zajišťuje kurátor Lidické sbírky. Tato osoba se může řádně starat o správu a zajišťování dokumentace a evidence. Práce na průběžné digitalizaci sbírkových předmětů je možné zajišťovat externě. Knihovnu, a propagaci a prezentaci má na starosti PR oddělení.

SEZNAM ZKRATEK

- PL** Památník Lidice
PO MK Příspěvková organizace Ministerstva kultury
MDVV Mezinárodní dětská výtvarná výstava Lidice
L21 Mezinárodní vědomostní soutěž Lidice pro 21. století
MK Ministerstvo kultury
MŠMT Ministerstvo školství, mládeže a tělovýchovy
NKP Národní kulturní památka
CES Centrální evidence sbírek
ICOM Mezinárodní rada muzeí (International Council of Museums)



STŘEDNĚDOBÁ KONCEPCE ROZVOJE PAMÁTNÍKU LIDICE na období 2021–2025

Sestavili: PhDr. Eduard Stehlík, Ph.D., MBA a kolektiv zaměstnanců Památníku Lidice

Redakce: Tamara Hegerová, hegerova@lidice-memorial.cz

Grafické zpracování: Barbora Augustová, virtual world, bara@virtualworld.cz

Foto: Radek Miča, archiv PL

Vydal: Památník Lidice, příspěvková organizace MK

Lidice 2020



A close-up, grayscale photograph of a perforated metal mesh. The mesh consists of a grid of small, square holes. The background is a textured, slightly mottled gray. In the lower center, the word "LIDICE" is printed in a white, sans-serif font. Above the letters "I", "D", and "I" are vertical lines that extend upwards, meeting a thin, white, curved arch that spans over the three letters.

LIDICE